

Hållbarhetsrapport 2025



Innehållsförteckning

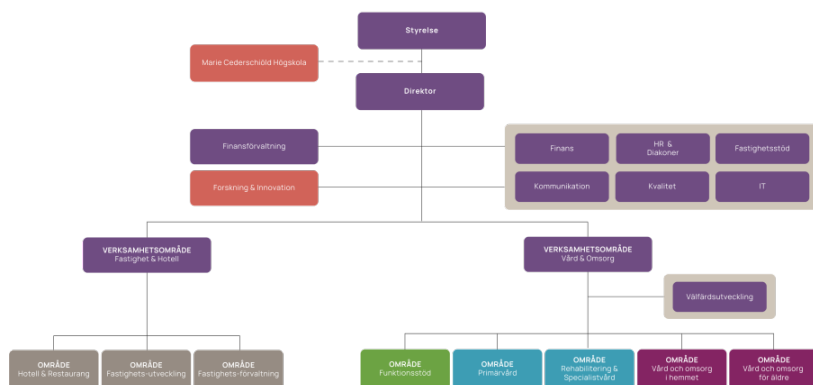
| | |
|---|-----------|
| Organisation, vision och värdegrund | 2 |
| Så redovisar vi | 2 |
| Så arbetar vi | 3 |
| Kärnprocesser | 3 |
| Ramar & riktlinjer | 5 |
| Hållbarhetspolicy | 5 |
| Uppförandekod | 5 |
| Helhetsperspektivet | 5 |
| Globala målen för hållbar utveckling | 6 |
| Vår påverkan, risker och möjligheter | 7 |
| Uppföljning av 2025 års åtgärder | 7 |
| Positiv påverkan – mål och aktuell status..... | 11 |
| Ett samlat miljöarbete | 11 |
| Klimatförändringar..... | 11 |
| Koldioxidutsläpp..... | 11 |
| Biologisk mångfald och ekosystem..... | 12 |
| Cirkulär ekonomi | 12 |
| Miljöengagemang & inkluderande hållbarhetsarbete..... | 13 |
| Socialt ansvar som högsta prioritet..... | 15 |
| Behoven hos de vi finns till för | 15 |
| Påverkade samhällen | 16 |
| Motiverade medarbetare..... | 17 |
| Arbetstagare i värdekedjan..... | 18 |
| Ansvarsfullt företagande | 20 |
| Vi är en idéburen stiftelse..... | 20 |
| Ansvarsfulla inköp | 20 |
| En stark företagskultur | 20 |
| Kapitalförvaltning för framtiden | 21 |

Organisation, vision och värdegrund

Bräcke diakonis vision om *ett medmänskligare samhälle* är utgångspunkten för vårt hållbarhetsarbete. Värdegrunden *Viljan att se, kraften att förändra* genomsyrar hela organisationen och vägleder både strategiska beslut och det dagliga arbetet.

Bräcke diakoni driver vård, stöd och omsorg på tio orter i ett band från väst till öst över landet. Verksamheterna finns främst inom primärvård, äldreomsorg och funktionsstöd, men omfattar även rehabcenter, specialistvård och olika former av stödverksamheter. Därutöver hyr stiftelsen ut lägenheter och driver mötesplatser, som exempelvis hotell. Dessa bidrar till stiftelsens ändamål och skapar förutsättningar för att utveckla organisationen i linje med strategin *Mer för fler*.

Hållbarhetsrapporten är en konsoliderad rapport för hela stiftelsen Bräcke diakoni med dotterbolag. Under 2025 hade stiftelsen 1174 medarbetare. Balansomslutningen var 62 961 TEUR och nettoomsättningen 99 291 TEUR (preliminära siffror). En förteckning över samtliga verksamheter, inklusive adresser och statistisk näringsgrensindelning enligt NACE rev. 2.1, finns som bilaga.



Bräcke diakonis organisation

Bräcke diakonis organisation har två verksamhetsområden med var sin ledningsgrupp: Vård & Omsorg och Fastigheter & Hotell. Vård & Omsorg är uppdelat på fem områden och Fastigheter & Hotell på tre. Finansförvaltning och Forskning & Innovation är två ytterligare områden och alla stöds de av stödfunktionerna Finans, HR & Diakoner, Fastighetsstöd, Kommunikation, IT och Kvalitet medan Vård & Omsorg också stöds av Vårdsutveckling. Vi är även delägare i Marie Cederschiöld högskola. Stiftelsen företräds av styrelsen men ansvaret för hållbarhetsfrågorna ligger hos Direktör och ledningsgrupp.

Stiftelsen har under lång tid arbetat med social, miljömässig och ekonomisk hållbarhet med utgångspunkt i Agenda 2030. De tre perspektiven hänger nära samman och vi arbetar aktivt för att integrera dem. Ett starkt arbete inom social och miljömässig hållbarhet kan också bidra till goda och långsiktiga ekonomiska resultat.

Organisationens struktur, i kombination med ett aktivt och systematiskt arbetssätt, ger god flexibilitet och förmåga att möta förändringar i omvärlden. Det skapar också goda förutsättningar för ett långsiktigt och väl fungerande hållbarhetsarbete.

Så redovisar vi

Vår hållbarhetsrapportering följer EU:s standard *Voluntary Sustainability Reporting Standard for Micro, Small and Medium Enterprises (VSME)* utifrån basnivån och relevanta delar av den fullständiga nivån samt utvalda delar av *Corporate Sustainability Reporting Directive (CSRD)*, främst genom den dubbla väsentlighetsanalysen.

EU:s hållbarhetsregelverk och Årsredovisningslagen har ändrats nyligen och nuförtiden finns inga lagkrav på att stiftelser tar fram en hållbarhetsrapport. Bräcke diakoni väljer att rapportera frivilligt eftersom hållbarhet är och förblir en central del av vårt uppdrag som en idéburen stiftelse.

Den dubbla väsentlighetsanalysen enligt CSRD, tillsammans med standardernas gemensamma struktur, bidrar till en tydligare röd tråd från strategier, policys och rutiner till mål, nyckeltal och uppföljning. Rapporten är indelad i tre övergripande teman: miljö, socialt ansvar och styrning. Det ekonomiska perspektivet hanteras främst inom ramen för den dubbla väsentlighetsanalysen och berör samtliga teman.

VSME:s nyckeltal gör det möjligt att jämföra vår verksamhet med andra organisationer. Vi har kompletterat dessa med egna nyckeltal inom de hållbarhetsämnen som bedöms som väsentliga för vår verksamhet.

Stiftelsen är sedan 2005 miljöcertifierad enligt [Svensk miljöbas](#). Två av mötesplatserna, Mössebergs kurort och Camping Mösseberg, är istället miljöcertifierade enligt [Green Key](#). Vårt delägarskap i Marie Cederschiöld högskola ingår inte heller i miljöcertifieringen. Under senare år har miljöarbetet knutits allt tydligare till det samlade hållbarhetsarbetet. Hållbarhetsrapporten utgör även stiftelsens miljöberättelse.

Så arbetar vi

Hållbarhetsarbetet är väl förankrat i hela organisationen och alla medarbetare bidrar på olika sätt. En hållbarhetsamordnare ansvarar för att samordna och driva det stiftelseövergripande arbetet och stötta verksamheterna. Till stöd finns en arbetsgrupp med representanter från verksamhetsområde Vård & Omsorg samt stödfunktionerna fastighet, finans, HR, kommunikation och kvalitet.

Varje verksamhetschef ansvarar för hållbarhetsarbetet i den egna verksamheten och får stöd av ett miljöombud. Miljöombuden ingår i ett nätverk som leds av hållbarhetsamordnaren.

Hållbarhetsamordnaren rapporterar till en styrgrupp som följer upp och utvecklar hållbarhetsarbetet. Styrgruppen består av utvecklingschef som är sammankallande, fastighetschef, ekonomichef, HR-chef samt vård- och omsorgschef. Det övergripande ansvaret för hållbarhetsrapporten ligger hos stiftelsens ledningsgrupp.

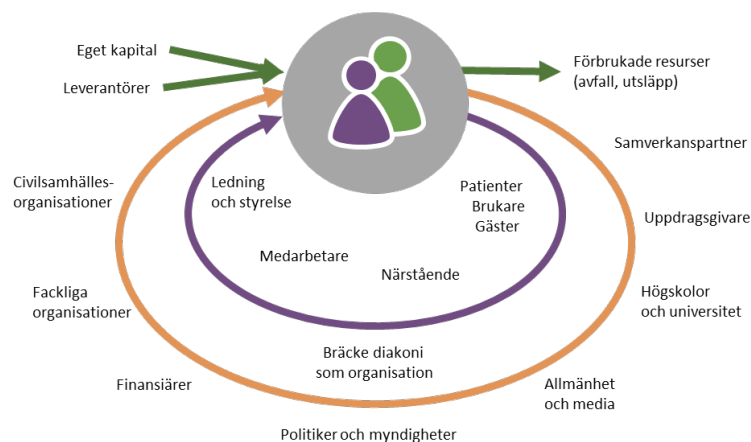
Kärnprocesser

Diakoni betyder att stå till tjänst inför sin medmänniska och att i varje möte förmedla människovärde utifrån våra olika kompetenser, erfarenheter och förhållningssätt. Medvetna om att de människor vi möter har ett egenvärde bortom utsattheten. Sjukdom, vård och omsorgsbehov kan aldrig definiera oss.

Detta förhållningssätt samt de krav som ställs på oss som styr vårt arbete.

Vår välfärdsmodell på nästa sida visar hur våra förutsättningar styr det vi gör, vilket skapar värde. Arbetet utgår från våra fyra fokusområden: **Diakoni i praktiken** kopplar till det praktiska arbete som utförs för dem vi finns till för, utifrån deras behov. **Tillit och lärande** fokuserar på öppenhet, tillit och ett ständigt lärande och kunskapsutveckling. Vi vill ha **stolta och engagerade medarbetare** som är med och driver hållbarhetsarbetet framåt. Det är samtidigt viktigt att ta **ansvar för våra gemensamma resurser** för ett långsiktigt hållbart samhälle.

Vår värdekedja speglar de tjänster vi skapar och är till stor del cirkulär. Det beror på att våra intressenter både påverkas av våra verksamheter och påverkar vårt hållbarhetsarbete. Det som sker inom våra verksamheter, till exempel värdeskapande tillsammans med patienter och brukare, utgör den inre delen av värdekedjan. Den yttre delen består av externa aktörer som påverkar vår organisation, men som vi också påverkar genom samverkan och kunskapsutveckling. Uppströms påverkan innefattar leverantörer genom inköp av varor och tjänster samt förvaltning av eget kapital. Nedströms påverkan består av förbrukade resurser.



Bräcke diakonis värdekedja

Välfärdsmodell

Förutsättningar

Värdegrund / vision

Idéburen stiftelse med över hundra år som välfärdsaktör. Drivs av visionen om "ett medmänskligare samhälle" och värdegrunden "Viljan se, kraften att förändra".

Relationer / samarbeten

Samverkan med kommuner, regioner, brukar/patientföreningar, civilsamhällesaktörer, akademi och näringsliv.

Mänskliga resurser

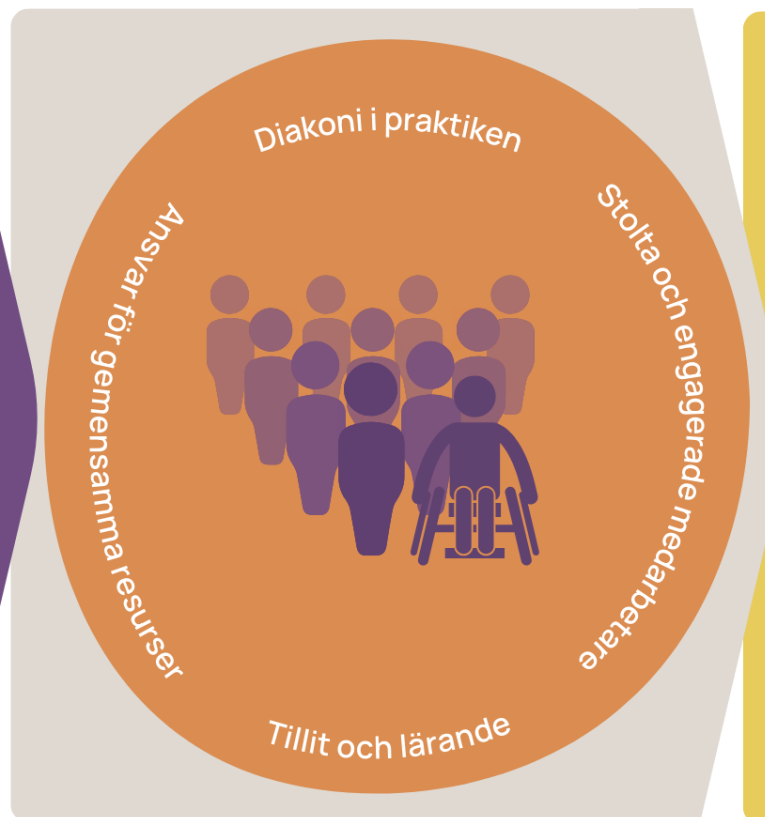
Den samlade kompetensen och erfarenheten hos våra medarbetare, anhöriga, volontärer och dem vi finns till för.

Utvecklingsresurser

Forskning, innovation och systematiskt kvalitetsarbete.

Ekonomiska resurser

Offentliga uppdrag, finansiella tillgångar, fastigheter, fond- och projektmedel.



Värdet vi skapar

Dem vi finns till för

Kraft att hantera och skapa mening i sin livssituation, främja hälsa, möjlighet att känna tillit och trygghet och att vara delaktig i utformningen av sin välfärd.

Våra medarbetare

Arbetsstillfällen och karriärmöjligheter, utrymme för personlig och yrkesmässig utveckling och tillgång till hälsosamma arbetsplatser.

Våra uppdragsgivare och avtalspartners

Stabil och innovativ partner som erbjuder idéburna medvärden, långsiktighet och möjlighet till samskapande och utveckling.

Samhället

En medmänskligare välfärd

Som idéburen aktör utvecklar vi välfärden med såväl den enskilda människans som samhällets bästa i åtanke. Modellen visar hur det går till.

Ramar & riktlinjer

Värdegrunden och visionen är våra ledstjärnor i hållbarhetsarbetet. Genom att koppla dem till strategier, styrning och uppföljning skapar vi struktur och långsiktighet i arbetet.

Hållbarhetspolicy

Bräcke diakonis hållbarhetspolicy omfattar miljömässig, social och ekonomisk hållbarhet och tar sin utgångspunkt i Agenda 2030. Policyn gäller i samtliga verksamheter. För att sprida kunskap och skapa förankring finns en intern hållbarhets- och miljöutbildning. Utbildningen ska genomföras av alla nyanställda under det första anställningsåret.

Efterlevnaden följs upp genom egenkontroller och undersökningar. Inom miljöområdet genomförs årligen en extern revision inom ramen för stiftelsens miljöcertifiering enligt Svensk miljöbas, och resultaten ligger till grund för prioritering av aktiviteter och åtgärder.

Uppförandekod

Uppförandekoden visar hur medarbetare och leverantörer förväntas agera för att bidra till en hållbar välfärd och ett medmänskligare samhälle, både i vardagen och i mer komplexa situationer.

Uppförandekoden omfattar alla hållbarhetsperspektiv och utgår från FN:s mänskliga rättigheter, principer för ansvarsfullt företagande, [FN:s Global Compact](#) och [FN:s vägledande principer för företag och mänskliga rättigheter](#). Den delar även skrivningar med [Näringslivskoden](#) från Institutet mot mutor, men är anpassat utifrån Bräcke diakonis egen kartläggning av de viktigaste frågorna.

Det finns olika varianter av uppförandekoden:

- en intern uppförandekod som bifogas anställningsavtal
- en extern uppförandekod för leverantörer.

Ledningsgruppen ansvarar för uppförandekoden och policyn mot mutor. HR-avdelningen samordnar arbetet internt, medan finansavdelningen ansvarar för den externa tillämpningen och samordnar policyn mot mutor. Om någon upplever att uppförandekoden eller andra styrande dokument inte följs finns en [visselblåsar-funktion](#) tillgänglig via stiftelsens webbplats.

Helhetsperspektivet

Hållbarhetspolicyn och uppförandekoden utgår även från stiftelsens värdegrund, välfärdsmodell och värdekedja och kompletteras av flera andra policys som är viktiga för hållbarhetsarbetet, såsom:

- fastighets- och fordonsstrategier
- hälsa och arbetsmiljöpolicy
- inköbspolicy
- kvalitetspolicy
- policy mot mutor
- rekryteringspolicy
- rese- och trafiksäkerhetspolicy
- tillgänglighetspolicy

Policys ger en övergripande vägledning och konkretiseras i stiftelseövergripande rutiner, kompletterade med lokala rutiner vid behov. Samtliga policys och rutiner finns samlade i stiftelsens ledningssystem på intranätet.

Globala målen för hållbar utveckling



Hälsa och välbefinnande

De flesta av våra verksamheter arbetar med vård, stöd och omsorg, att öka medvetenheten kring hälsorisker och allvarliga sjukdomar samt hur de kan förebyggas och behandlas. Målet är att människor ska må så bra som möjligt och tillsammans med dem vi finns till för utvecklar vi samhället.



God utbildning för alla

Utbildning är en grundläggande mänsklig rättighet och ett av ändamålen i våra stadgar. Vi driver specialförskola och olika former av stödverksamheter där utbildning är en viktig del. Vi satsar också på att öka kompetensen hos medarbetare och målgrupperna. Förbättringsarbete drivs på alla nivåer. Vi delar med oss av vår kunskap och lär av andra, har ett nära samarbete med flera högskolor samt är delägare i Marie Cederschiöld högskolan.



Anständiga arbetsvillkor och ekonomisk tillväxt

Vår tillväxt skapar fler arbetstillfällen med bra arbetsvillkor. Det finns en strävan efter full sysselsättning och mot att tillväxten ska vara hållbar och komma många till gagn. Vi har dessutom verksamheter som arbetar särskilt med arbetsintegrering. Jobb erbjuds till ungdomar som behöver stöd samt för personer med funktionsnedsättning.



Minskad ojämlikhet

Bräcke diakoni har många verksamheter som jobbar för mer jämlika förutsättningar för unga, äldre och sjuka som behöver stöd för att kunna leva ett jämlikt liv. Vi har ett aktivt tillgänglighetsarbete och nolltolerans mot diskriminering.



Hållbara städer och samhällen

Bräcke diakoni bidrar genom energieffektivitet, återbruk och hållbara material i våra fastigheter. Vi främjar hållbara transporter, erbjuder prisvärda bostäder och skapar inkluderande grönområden som gynnar biologisk mångfald. Genom att minska miljöpåverkan, satsa på egenproducerad el och utveckla socialt inkluderande fastigheter skapas en mer hållbar framtid.



Hållbar konsumtion och produktion

Vi har ett tydligt fokus på resurshushållning och en hållbar konsumtion. Det finns rutiner för inköp, tjänster och transporter, som ska ge minsta möjliga avtryck. Vi har ett eget lager för cirkulerade inventarier och samarbetar med företag som erbjuder återbrukade artiklar. Uppförandekoden för leverantörer ska säkra att de arbetar lika aktivt med hållbarhetsfrågor.



Bekämpa klimatförändringen

Resepolicyn hänvisar till tåg vid längre resor och verksamheterna väljer cykel framför bil där det går. Då våra verksamheter finns på många orter uppmuntras videokonferenser före fysiska möten. Vårt koldioxidavtryck följs upp, vilket leder till modernisering av fordonsparken och översyn av fastighetssystem för att minska energiförbrukningen. Vid nybyggnation tas hänsyn till behovet av skydd av natur och livsmiljöer.

Vår påverkan, risker och möjligheter

Den dubbla väsentlighetsanalysen visar både hur Bräcke diakoni påverkar hållbarhetsaspekter och hur stiftelsen påverkas finansiellt av dem. Analysen bidrar till en tydlig röd tråd från värdegrund, strategier och värdekedja till arbetssätt och uppföljning av mål och nyckeltal. Den gör det lättare att identifiera negativ påverkan och samtidigt möjligt att synliggöra vår positiva påverkan.

Uppföljning av 2025 års åtgärder

Under året har Bräcke diakoni arbetat med den negativa påverkan som identifierats i nedanstående tabell, Uppföljning handlingsplan 2025. Inom miljö har stiftelsen tagit fram långsiktiga och konkreta hållbarhetsstrategier för fastigheter och fordon samt genomfört energieffektiviseringsåtgärder. Fordonsparken har minskat och installation av laddstolpar påbörjas i januari 2026.

Andelen ekologiska livsmedel har minskat något, vilket troligtvis beror på ökade priser. Ambitionen att öka andelen ekologiskt kvarstår och arbetet fortsätter utifrån verksamheternas förutsättningar.

Målet gällande minskad resursförbrukning har ännu inte fullt ut uppnåtts. Samtidigt har flera verksamheter god ordning på sitt material och ett väl utvecklat arbete för att minska matsvinn. Det finns också ett utbildningsmaterial för arbetssättet *Ordning och reda* samt en struktur för vägning av matsvinn.

Inom socialt ansvar för medarbetare har verksamheterna fortsatt att minska sjukfrånvaron med bibehållet OSA-index. Trenden är svagt nedåtgående över tid, men för att nå målet bedöms det krävas ytterligare ett par års arbete.

När det gäller socialt ansvar i värdekedjan har arbetet inletts med kartläggning och komplettering av leverantörers signering av externa uppförandekoden. Vi har sett att främst äldre avtal saknar uppförandekoden. Nästa steg blir att följa upp leverantörer samt möjliggöra registrering av signerad uppförandekod i ekonomisystemet.

De vi finns till för, inklusive skydd av personlig integritet, är fortsatt högt prioriterade. Under 2025 har utbildning i digitalt informationssäkerhetsarbete fortsatt, samtidigt som nya rutiner och arbetssätt har utvecklats för Bräcke digital kontakt inom område Primärvård.

Inom temat ansvarsfullt företagande har arbetssätten för att säkerställa medarbetares kunskap om uppförandekoden vidareutvecklats. Uppförandekoden ingår sedan tidigare i hållbarhetsutbildningen och är nu även en integrerad del av introduktionsutbildningen för alla nyanställda. Kännedom om den följs upp genom medarbetarenkäten.

Utöver detta har hållbarhetsrapporteringen vidareutvecklats i linje med VSME. En mer användarvänlig och effektiv struktur för miljödokumentation enligt Svensk miljöbas har skapats på stiftelsens intranät.

Uppföljning Handlingsplan 2025

| ESRS Ämne/underämne | Mål | Nyckeltal | Åtgärd | Uppföljning åtgärder |
|--|--|--|---|----------------------|
| E1 Klimatförändringar | | | | |
| Anpassning till klimatförändringar | Uppnå externa intressenters krav | Energiklass på nybyggnation. Andel nybyggnation med skydd mot klimatförändringar. | Färdigställa hållbarhetsstrategi Kravställa vid byggnationer | ● |
| Energi | Fjärrvärme -10% (Falköping) Elförbrukning -5% (Falköping, Göteborg) | Fjärrvärmeförbrukning Elförbrukning Antal solceller | Färdigställa hållbarhetsstrategi Genomföra planerade åtgärder Utreda energieffektiviseringsmöjligheter | ● |
| Begränsning av klimatförändringar | Minskad CO ₂ -utsläpp Utöka beräkning av CO ₂ -utsläpp | Utsläppsminskning, få fram data för alla våra CO ₂ -utsläpp | Färdigställa hållbarhetsstrategi Utöka uppgifter om CO ₂ e | ● |
| E2 Förorening | | | | |
| Förorening av luft | Fossilfri fordonspark 2030 | Andel fossilfria bilar, antal laddstolpar | Färdigställa och följa fordonsstrategin Installera laddstolpar | ● |
| E4 Biologisk mångfald och ekosystem | | | | |
| Påverkansfaktorer för biologisk mångfald, klimatförändring | Öka andelen ekologiska produkter | Andel inköpt ekologiska livsmedel (%) | Öka andelen ekologiskt i verksamheterna | ● |
| E5 Cirkulär ekonomi | | | | |
| Resursinflöden och -användning | <i>Ordning och reda</i> i 50% av verksamheterna Vägning av matsvinn i 25% av verksamheterna | Antal verksamheter med <i>Ordning och reda</i> Vikt av matsvinn samt antal verksamheter | Införa <i>Ordning och reda</i> Införa matsvinnåtgärder samt vägning | ● |
| S1 Egen arbetskraft | | | | |
| Balans mellan arbete och privatliv | Korttidssjukfrånvaro < 3,5% Långtidssjukfrånvaro < 3,25% Bibehållet OSA-index | Sjukfrånvaro OSA-index | Åtgärdsplan för sänkt sjukfrånvaro | ● |
| S2 Arbetstagare i värdekedjan | | | | |
| Arbetsvillkor | Alla leverantörer följer vår uppförandekod | Andel leverantörer som signerade uppförandekoden och svarat på uppföljningsenkät | Skicka ut uppföljning till leverantörer | ● |
| S4 Konsumenter och slutanvändare | | | | |
| Personlig integritet | Inga personuppgiftsincidenter | Antal anmälningar till IMY | Fortsätta kompetensinsatser om tystnadsplikt och <i>Digital informationssäkerhet för alla</i> (DISA) Förbättra arbetssätt för Bräcke digital kontakt | ● |
| G1 Ansvarsfullt företagande | | | | |
| Politiskt engagemang | Alla medarbetare känner till uppförandekoden | Andel medarbetare som känner till uppförandekoden | Informationsspridning. Översyn av arbetssätt | ● |

Uppföljning åtgärder: grön = genomfört, gul = pågående, röd = ej genomfört

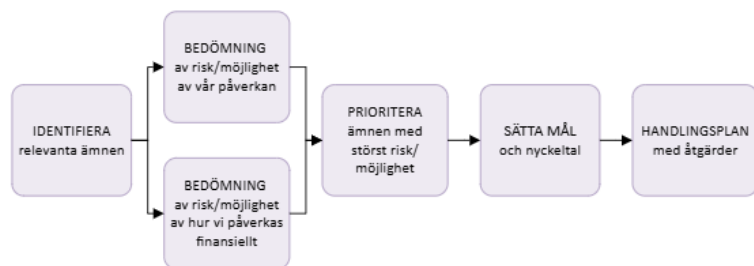
Positiv och negativ påverkan inför 2026

Under året har Bräcke diakoni genomfört en dubbel väsentlighetsanalys med utgångspunkt i *European Sustainability Reporting Standards 1* (ESRS 1), Appendix A, för att få fram de ämnen som är väsentliga för stiftelsen.

Analysen bygger på stiftelsens strukturer, såsom värdegrund, värdekedja och policys, tillgängliga data (energiförbrukning, brukarundersökningar, m.fl.) och intern kunskap. Intressenters perspektiv har fångats genom bland annat patient- och brukarundersökningar, medarbetarundersökningar, dialoger med beställare inom kommuner och regioner, omvärldsbevakning samt löpande dialog med leverantörer och samarbetspartners.

Påverkan på hållbarhet samt finansiella risker och möjligheter har bedömts och prioriterats utifrån påverkansgrad och sannolikhet. ESRS:s tematiska ämnen har kompletterats med ett eget tematiskt ämne med koppling till ämnen E1, E5, S1, S3, S4. Ämnet speglar den positiva påverkan som uppstår när miljömässiga, sociala och ekonomiska perspektiv samverkar, samt det engagemang som certifieringen enligt Svensk miljöbas bidrar till. Som komplement till VSME:s nyckeltal har egna nyckeltal tagits fram för att följa utvecklingen inom väsentliga hållbarhetsämnen. För 2026 har åtgärder identifierats som steg på vägen mot de övergripande målen.

Processen har följande steg:



Genom väsentlighetsanalysen identifierades åtta tematiska ämnen och vårt eget som väsentliga, baserat på hög positiv eller negativ påverkan, se tabell Översikt väsentliga ämnen. Där presenteras även tidsperspektiv för när väsentlig påverkan på hållbarhet och finanser förväntas ske. Bräcke diakoni har en väsentligt positiv påverkan inom tio underämnena. För sex underämnena identifierades negativ påverkan vilka i de flesta fall även innebär en finansiell risk. Två underämnena är väsentliga utifrån finansiell risk. Fyra väsentligt positiva underämnena visar på finansiella

möjligheter. Även två underämnena som rör klimatförändringar bedöms på lång sikt innebära finansiella möjligheter, trots negativ påverkan på både hållbarhet och ekonomi på kortare sikt.

Översikt väsentliga ämnen

| Tematiska ämnen (ESRS) | Underämne | Vår påverkan på underämnet inom antal år | Finansiella risker från underämnet inom antal år | Finansiella möjligheter från underämnet inom antal år |
|---|--|--|--|---|
| E1 Klimatförändringar | Anpassning till klimatförändringar | | 5-10 | |
| | Begränsning av klimatförändringar | ● | 1-10 | >10 |
| | Energi | ● | 1 | 5-10 |
| E4 Biologisk mångfald, ekosystem | Ekosystemtjänster | ● | 1 | |
| E5 Cirkulär ekonomi | Resursinflöden | ● | 1 | 1-5 |
| | Resursutflöden (avfall) | ● | 1 | 1 |
| S1 Egen arbetskraft | Social dialog, föreningsfrihet etc | ● | 1 | 2-5 |
| | Utbildning och kompetensutveckling | ● | 1-5 | 1-5 |
| | Hälsa och säkerhet | | | 1-5 |
| S2 Arbetare i värdekedjan | Alla delar | ● | 2-5 | |
| S3 Berörda samhällen | Ekonomiska, sociala och kulturella rättigheter | ● | 5-10 | 1-<10 |
| | Civila och politiska rättigheter | ● | 1-10 | |
| | Informationsrelaterade konsekvenser | ● | 1-5 | |
| S4 Konsumenter och slutanvändare | Personlig säkerhet | ●● | 1-5 | |
| | Social inkludering | ● | 1 | |
| G1 Ansvarfullt företagande | Företagskultur | ● | 2-10 | 2-10 |
| Eget ämne (E1, E5, S1, S3, S4) | Miljöengagemang & inkluderande hållbarhetsarbete | ● | 1-5 | 1-5 |

Grön = positiv påverkan, röd = negativ påverkan

På denna och nästa sida presenteras ämnen med väsentligt negativ och positiv påverkan i var sin tabell, tillsammans med relaterade styrdokument, uppsatta mål och tidshorisonter för när målet förväntas vara uppnått (Klart), nuvarande status, relaterade nyckeltal samt ansvar för målen. Mål är satta för nyckeltal kopplade till

väsentliga ämnen. För negativ påverkan har även en åtgärdsplan för 2026 tagits fram. Alla nyckeltal för 2025 och 2024 återfinns i slutet av kapitlen miljö, socialt ansvar respektive ansvarsfullt företagande.

Negativ påverkan – mål och handlingsplan 2026

| ESRS Ämne/underämne | Styrdokument | Mål | Klart | Status | Nyckeltal | Åtgärd 2026 | Ansvarig |
|---|---|---|-----------------------------------|--------|---|---|--------------------------|
| E1 Klimatförändringar | | | | | | | |
| Anpassning till klimatförändringar | Tillgänglighetspolicy Fastighetsstrategin | Klimatanpassa alla nybyggnationer | 2028 | ● | Andel nybyggnationer som är klimatanpassade | Målsättning i Bräcke Park-projektet. | Fastighet |
| Begränsning av klimatförändringar | Hållbarhetspolicy Rese- och trafiksäkerhetspolicy Fastighetsstrategin Fordonsstrategin | Bränsleförbrukning -90% (basår 2024) Fossilfri fordonspark 2030 Mått för koldioxidpåverkan finns inom alla områden | 2030 2030 2028 | ● | Fossilfria bilar (%) Laddstolpar (st) CO ₂ utsläpp (CO ₂) | Byta minst 3 fordon till el Installera 2 laddstolpar och samverka med externa fastighetsägare Utreda miljöspendanalys | Fastighet |
| Energi | Hållbarhetspolicy Fastighetsstrategin | Fjärrvärmeförbrukning -15% (basår 2024) Egenproducerad el 300 MWh/år Automatiserad styrning värme- och ventilationssystem Miljöcertifiera nybyggnationer | 2027 2027 2026 2028-2040 | ● | Fjärrvärmeförbrukning (MWh/m ²) Egenproducerad el (MWh/år) Energiklasser på fastigheterna (A-G) | Byta äldre ventilationsaggregat Distansstyrning ventilationsaggregat Installera solceller | Fastighet |
| E5 Cirkulär ekonomi | | | | | | | |
| Resursinflöden | Inköpspolicy Hållbarhetspolicy Policy för kost och måttid | Ordning och reda i alla verksamheter Minskat matsvinn i verksamheter med livsmedelshantering Minskat inköp av förbrukningsmaterial | 2027 | ● | Verksamheter med ordning och reda (%) Verksamheter m livsmedel som väger matsvinn (%) Inköpskostnad förbrukningsmaterial (SEK) | Implementera ordning och reda som koncept Uppmuntra implementering i verksamheterna Baslinjemätning matsvinn fyra verksamheter Fortsatt arbete i pågående verksamheter | Vård & Omsorg/ Finans |
| S1 Egen arbetskraft | | | | | | | |
| Hälsa och säkerhet | Hälsa- och arbetsmiljöpolicy | Andel tillbud minst 70% av incidenter Sjukfrånvaro: korttid på max 3,5%, långtid på max 3,25%, med bibehållet OSA-index | 2026-2027 löpande | ● ● | Tillbud/incidenter (%) Sjukfrånvaro (%) OSA-index | Uppmuntra inrapportering Följa åtgärdsplan sjukfrånvaro för varje område | Drift HR |
| Utbildning och kompetensutveckling | Kvalitetspolicy | 95% av medarbetare har gått utvalda utbildningar | 2027 | ● | Andel personal som gått urval av obligatoriska utbildningar | Koppla obligatoriska utbildningar till onboardingprocessen | HR/Kvalitet |
| S2 Arbetare i värdekedjan | | | | | | | |
| Alla delar | Uppförandekod för leverantörer | Alla centralt avtalade leverantörer och leverantörer med mer än 1 mSEK i inköp/år ska ha signerat uppförandekoden. Identifierade brott mot uppförandekoden hanteras. | 2027 | ● | Andel centralt avtalade leverantörer som signerat uppförandekoden (%) Andel leverantörer med mer än 1 mSEK i inköp som signerat uppförandekoden (%) Allvarliga incidenter i värdekedjan | Säkra att leverantörer signat uppförandekoden Genomföra leverantörsuppföljning | Finans |
| S4 Konsumenter och slutanvändare | | | | | | | |
| Personlig säkerhet | Kvalitetspolicy | Årtigt minskande andel allvarliga avvikelser Årtigt ökad andel risker inrapporterade. | löpande 2027 | ● ● | Andel allvarliga avvikelser (%) Risker/inrapporterade avvikelser (%) | Fortsatt kvalitetsarbete inklusive säkra adekvat gradering av avvikelser Säkra upp rutiner och följsamhet | Kvalitet |

Status: grön – uppnått, gul – i fas, röd – ej i fas

Positiv påverkan – mål och aktuell status

| ESRS ämne/underämne | Styrdokument | Mål | Klart | Status | Nyckeltal | Ansvarig |
|---|---|---|--------------------|--------|--|--|
| E4 Biologisk mångfald och ekosystem | | | | | | |
| Ekosystemtjänster | Fastighetsstrategin Hållbarhetspolicy | Följa fastighetsstrategin, specifikt mål sätts 2027 | >5 år | ● | Andel yta för biologisk mångfald Andel verksamheter nära känslig natur | Fastighet |
| E5 Cirkulär ekonomi | | | | | | |
| Resursutflöden (avfall) | Inköpspolicy Hållbarhetspolicy | 45% återbrukat material och inventarier | löpande | ● | Andel cirkulerat (SEK nypris) Antal produkttyper som cirkuleras | Vård & Omsorg |
| S1 Egen arbetskraft | | | | | | |
| Social dialog etc. | Hälso- och arbetsmiljö- policy | eNPS > benchmark healthcare | löpande | ● | eNPS | HR |
| S3 Berörda samhällen | | | | | | |
| Samhällets ekonomiska, sociala och kulturella rättigheter | Fastighetsstrategin Bemötandepolicy Kvalitetspolicy | Utveckling av Bräcke Park sker i samskapande med omgivande samhälle | >5 år | ● | Antal intressentgrupper som har involverats | Fastighet |
| Samhällets civila och politiska rättigheter | Bemötandepolicy Kvalitetspolicy | Mål saknas - tas fram när baslinje är identifierad | löpande | ● | Samskapandegrad idé, behov och material Spridningsmått geografiskt, antal användare | Innovation |
| S4 Konsumenter och slutanvändare | | | | | | |
| Informationsrelaterade konsekvenser | Kvalitetspolicy | Ökad andel verksamheter ger målgruppen direkt tillgång till sin information | Löpande | ● | Andel verksamheter där målgruppen har direkt tillgång till sin information | Kvalitet/ Kommunikation |
| | AI-policy Kommunikationspolicy | Alla hemsidor är tillgänglighetsanpassade | löpande | ● | Andel tillgänglighetsanpassade hemsidor | |
| Personlig säkerhet | Kvalitetspolicy | Minst 6 möten i patient- och brukarsäkerhetsrådet per år | löpande | ● | Antal möten i patient/brukarsäkerhetsrådet. | Kvalitet |
| Social inkludering | Bemötandepolicy | Öka andelen verksamheter med samskapanderåd | 2028 | ● | Andel verksamheter som har samskapanderåd | Vård & Omsorg/ Kvalitet/Kommunikation |
| | Tillgänglighetspolicy | Minst 110 arbetstränande personer/år Ingen bildretuschering | löpande löpande | ● ● | Antal arbetstränande personer/år Antal publicerade bilder som retuscherats | |
| G1 Ansvarsfullt företagande | | | | | | |
| Företagskultur | Rekryteringspolicy | Ingen korruption eller mutor i organisationen | löpande | ● | Antal bekräftade visseblåsarärenden | HR/Kvalitet |
| | Policy mot mutor | Alla chefer ska ha gått BDs ledarskapsutbildning | löpande | ● | Andel chefer som genomgått ledarskapsutbildning | |
| | Ledarskapsidé | Alla medarbetare känner till visseblåsarfunktionen | löpande | ● | Andel verksamheter där medarbetare känner till visseblåsarfunktionen | |
| Eget ämne (E1, E5, S1, S3, S4) | | | | | | |
| Miljöengagemang & inkluderande hållbarhetsarbete | Hållbarhetspolicy Svensk Miljöbas (5:2025) | Alla verksamheter har miljödiplom tydligt uppsatt | löpande | ● | Andel verksamheter med miljödiplom tydligt uppsatt. | Kvalitet |
| | | Alla verksamheter har aktivitet Earth Hour | löpande | ● | Andel verksamheter med aktivitet Earth Hour | |

Status: grön – uppnått, gul – i fas, röd – ej i fas

Ett samlat miljöarbete

Hållbarhetsarbetet och miljöcertifieringsarbetet går hand i hand och samlas i en gemensam rapportering och planering. Det stärker både arbetssätten och kopplingen mellan miljöarbetet och övriga hållbarhetsperspektiv.

Cirkulär ekonomi samt *biologisk mångfald och ekosystem* är två hållbarhetsämnen där Bräcke diakoni bidrar med en tydligt positiv miljöpåverkan. Den negativa påverkan inom ämnet klimatförändringar kvarstår inom samtliga underämnena. Miljöarbetet har starkast koppling till vårt fokusområde Ansvar för gemensamma resurser, men är också beroende av övriga tre fokusområden.

Först presenteras arbetssätt och resultat uppdelat på de olika ämnena, följt av en tabell med alla nyckeltal inom Miljö.

Klimatförändringar

I arbetet med klimatförändringar är det viktigt att både anpassa sig till ett förändrat klimat och att begränsa den egna negativa påverkan. Det handlar också om att använda hållbara energislag, minska energianvändningen och planera långsiktigt.

De största möjligheterna att minska stiftelsens interna klimatpåverkan finns inom fastighetsutveckling och fordonspark. Från och med 2026 finns långsiktiga omställningsplaner i fastighetsstrategin och fordonsstrategin, med mål, nyckeltal och åtgärder på både kort och lång sikt.

Många av Bräcke diakonis verksamheter bedrivs i hyrda lokaler, men stiftelsen äger fastigheterna i Göteborg och vid Mössebergs kurort i Falköping. Energideklarationer som genomfördes i Göteborg 2024 visar att fastigheterna har varierande energiklasser. Ett arbete med energieffektivisering pågår genom bland annat automatisering och effektivisering av ventilation och uppvärmning. Flertalet av de planerade åtgärderna innebär stora investeringar och kommer därför genomföras över tid. Äldre armaturer byts successivt ut mot LED-belysning, och i tomställda byggnader sänks värme och ventilationstider.

Nyckeltalen på fjärrvärme och el visar en minskad förbrukning jämfört med 2024. På Bräckeområdet har både fjärrvärme- och elanvändning minskat med 9% under året. Målet för elförbrukningen på Bräckeområdet uppnåddes redan föregående år. I Falköping har vi en stabil fjärrvärmeförbrukning på Kurorten Mösseberg men har sänkt elförbrukningen med drygt 10%. Samtidigt har uppstarten av en ny verksamhet bidragit till viss ökning av elförbrukningen.

Under 2025 har möjligheterna till solceller utretts, och installationer planeras i samband med renovering av befintliga fastigheter. Den första installationen beräknas ske under 2026.

Även klimatanpassning är ett viktigt fokus. Anpassningar av befintliga byggnader handlar i dagsläget främst om att skapa ett jämnare inomhusklimat. Stiftelsens fastigheter ligger inte i områden med risk för översvämning eller skred, men i vissa byggnader finns fortsatt behov av klimatanpassning, exempelvis där platta tak kan samla vatten vid skyfall eller stora snömängder. Vissa äldre fastigheter är kostsamma att anpassa till önskad standard och kommer över tid att ersättas genom nybyggnation. Målet är att all nybyggnation ska klimatanpassas utifrån behov samt miljöcertifieras.

Uppföljning av nyckeltal för tågresande och webbmöten fortsätter som en del i arbetet med att minska miljöbelastningen från fossila transporter. Under året har även tjänsteresor med privat bil inkluderats. Historiskt har tågresor ersatt längre bilresor, men i vissa fall används privat bil av medarbetare med begränsad tillgång till kollektivtrafik. Webbmöten ersätter en stor del av fysiska möten, samtidigt som resor med tåg fortsatt är viktiga när fysiska möten behövs för genomförande eller relationsbyggande.

Koldioxidutsläpp

Inom ämnet begränsa klimatförändringarna är beräkning av stiftelsens koldioxidutsläpp en central del. Från och med 2025 redovisas nyckeltal för Scope 1, 2 och 3¹. Inom Scope 3 är vår datatillgång begränsad. På grund av skillnader i beräknings-

¹ Scope 1 = egna direkta utsläpp (drivmedel), Scope 2 = indirekta egna utsläpp (el och fjärrvärme), Scope 3 = indirekta utsläpp i värdekedjan

metoder är värdena främst jämförbara över tid, medan jämförbarheten mellan olika typer av utsläpp är mer begränsad.

Stiftelsen har ett relativt lågt koldioxidavtryck inom Scope 1, bland annat genom användning av koldioxidneutral fjärrvärme baserad på 100 procent biobränsle vid Mössebergs kurort samt el från certifierad vattenkraft inom hela stiftelsen. Fjärrvärmeanvändningen i Göteborg bidrar dock till utsläpp, och ett mål är satt att minska förbrukningen med 15 procent till 2030.

Inom Scope 2 finns fortsatt stor förbättringspotential, med målet att nå en fossilfri fordonspark till 2030. Under året har omställningsarbetet konkretiserats genom att fastighets- och fordonsstrategier har färdigställts. Under 2025 har fordonsflottan minskat med en bil och under 2026 planeras byte av minst tre bilar till eldrift. Dessa kompletterar den eldrivna golfbil som används för posthantering och parkskötsel på Bräckeområdet.

Utbyggnaden av laddinfrastruktur är en förutsättning för fordonsomställningen och sker främst i samband med renoveringar och nybyggnation. Eftersom många fordon används i verksamheter med hyrda lokaler finns en risk att externa fastighetsägare bygger ut laddinfrastrukturen i för långsam takt. För att påskynda processen pågår dialog och samverkan med berörda fastighetsägare.

Inom Scope 3 återfinns stiftelsens klimatpåverkan i värdekedjan. Dessa utsläpp är mer än 10 gånger större än våra interna utsläpp (Scope 1 och 2), men är också svårare att påverka. Ofta görs en avvägning mellan olika hållbarhetsfaktorer och klimatpåverkan är en av flera som beaktas. Detta gäller exempelvis vid val av nya leverantörer, som del i stiftelsens arbete med hållbara upphandlingar. Det gäller också vid fondplaceringar, se vidare under Ansvarsfullt företagande.

Arbetet med att öka kunskapen om Scope 3-utsläpp fortsätter. I vissa fall saknas utsläppsdata. Ett exempel är att utsläppen minskade under 2023 genom byte av IT-leverantör till Tele2, vilket möjliggjorde en minskning av antalet servrar med drygt 20 procent. Samtliga servrar drivs nu med fossilfri el. Under 2026 fortsätter arbetet med att bredda datainsamlingen, inklusive en utredning av möjligheten att genomföra en miljöspendanalys för att förstå klimatpåverkan från våra inköp.

Biologisk mångfald och ekosystem

Under 2024 förvärvade stiftelsen tomten där flera av verksamheterna i Göteborg finns. Detta ger oss goda möjligheter att utveckla parkområdet i linje med värdegrund och hållbarhetsarbete. Stort fokus kommer att ligga på parkmiljön, där dialog med olika intressegrupper blir en viktig del. Ur ett miljöperspektiv handlar arbetet

om att balansera nybyggnation och renovering med bevarandet av grönytor. Grönytor är viktiga både för biologisk mångfald och ekosystem och för trivsel.

Redan idag är parkskötseln i Bräcke Park stiftelsens största bidrag till biologisk mångfald och ekosystem. Inga bekämpningsmedel används och artrikedom gynnas genom flera åtgärder, bland annat:

- insektshotell på ytor över 30 m²
- fågelholkar och fågelmatare
- högstubbar från döda träd
- öppna komposter
- anläggning av naturdamm
- högt gräs på utvalda ytor
- gallring och selektiv inplantering för att stärka skogens hälsa
- plantering av växtarter som kan spridas genom delning, vilket minskar behovet av inköp och transporter

Ett ytterligare sätt att bidra positivt till biologisk mångfald och ekosystem är att öka andelen ekologiska livsmedel. Ambitionen finns, men begränsas i nuläget främst av kostnadsnivåer och utrymmet i befintliga avtal med kommuner och regioner. Vi har tillgång till statistik för ekologiska livsmedel från två av de största dagligvaruleverantörerna inom verksamhetsområde Vård & Omsorg, där vi 2025 handlade 8,2% ekologiska varor. Året innan var ekologiska inköp något högre. Minskningen beror troligtvis på kostnadsökningar av såväl livsmedel som andra varor. Verksamheterna i Stockholm köper även in färdiglagad mat där 30% är ekologiskt.

Cirkulär ekonomi

Cirkulär ekonomi och god resurshantering uppnås på två sätt: genom att minska resursinflödet och genom att hantera avfall enligt Naturvårdsverkets [avfallshierarki](#). Det mest effektiva är att undvika att skapa avfall över huvud taget, vilket görs genom att endast köpa in det som verkligen behövs. Av det avfall som ändå uppstår ska så mycket som möjligt återanvändas, följt av återvinning, energitvinnning och i sista hand deponi. Bräcke diakoni har under lång tid arbetat aktivt med att flytta avfallshanteringen uppåt i avfallshierarkin.

Resursinflöden

Minskat matsvinn är ett prioriterat arbete och har varit i fokus under flera år. I lunchrestaurangerna i Linköping mäts både tallrikssvinn och serveringssvinn. Vid mätning av matsvinn hade vi återigen 25 g/portion av tallrikssvinn men tillagningsvinn har minskat från 2,1 till 1,8 kg/verksamhet och år. Resultatet ligger under

de 30 g/portion som är medel för äldreboenden. Köken minskar tillagningssvinnet genom att frysa in överbliven mat som inte har serverats till senare tillfällen. I andra verksamheter används alternativa metoder, exempelvis portionsvis inköp eller att servera mindre portioner med möjlighet till påfyllning.

På Bräckeområdet i Göteborg samarbetar vi med Göteborgs Stadsmissions Restaurang Svinn, som i stor utsträckning lagar mat av räddade livsmedel. Restaurangen levererar måltider till flera av stiftelsens verksamheter och erbjuder lunchservering för medarbetare och besökare.

Under 2026 kommer mätning av tallriks- och serveringssvinn att utökas till ytterligare fyra verksamheter med hög potential att minska matsvinn.

Materialsvinn

Minskning av materialsvinn är ett annat prioriterat arbete där Bräcke diakoni har tagit fram konceptet *Ordning och reda*, som bygger på den evidensbaserade metoden 5S (sortera, systematisera, städa, standardisera och se efter). Genom att kartlägga materialflöden och därefter systematiskt planera lokaler, förvaring och lagerhållning förväntas materialsvinn minska. Samtidigt skapas bättre arbetsmiljö genom att medarbetare lägger mindre tid på att leta efter material.

Kartläggningar visar att många verksamheter redan har god ordning, men att ett gemensamt stöd i arbetet har saknats. Ett utbildningsmaterial har nu tagits fram och under 2026 kommer *Ordning och reda* att implementeras som ett stiftelseövergripande koncept.

Återbruk

Sedan 2020 har Bräcke diakoni arbetat systematiskt med cirkularitet med fokus på återbruk. Arbetet samordnas av verksamheten Bräcke arbetsintegrering, som ansvarar för transporter, lagerhållning och renovering av möbler och inventarier i Göteborg samt för upprustning av cyklar.

Eftersom arbetsintegreringens huvudsakliga syfte är arbetsträning för personer långt från arbetsmarknaden varierar arbetsuppgifterna delvis utifrån tillgänglig kompetens. Fokus ligger dock alltid på att återbruka så mycket som möjligt och ytterst lite slängs. Löpande statistik förs över internt cirkulerade möbler och inventarier.

Under året har antalet återbrukade inventarier som levererats till verksamheter, stödfunktioner och projekt mer än fördubblats jämfört med föregående år. Samtidigt har vi startat upp en ny verksamhet i Stockholm där stora inköp var

nödvändiga. Detta resulterade i att 15% av våra inköp av möbler och inventarier var återbruk, baserat på uppskattat nypris för återbrukade produkter och faktiskt nypris för övriga inköp.

Stiftelsen driver även två second hand-butiker som säljer begagnade kläder, inredningsdetaljer, cyklar och egenproducerade återbruksprodukter.

Återvinning

Utifrån mångårigt arbete inom Svensk miljöbas vet vi att stiftelsen i grunden har en väl fungerande avfallshantering. Det finns tydliga rutiner för samtliga avfallstyper, och verksamheterna följer upp sin sortering. Avsteg rapporteras som miljöavvikelser.

Samtidigt finns utmaningar i att säkra tillförlitliga avfallsdata för hela stiftelsen. Flera verksamheter delar soprum med externa hyresvärdar, vilket gör egen vägning orimligt tidskrävande. Därtill saknar vissa entreprenörer statistik för rest- och matavfall, medan andra använder schablonvikter utifrån kärstorlek. Under 2025 har antalet avfallskärl på Bräckeområdet optimerats, vilket lett till högre fyllnadsgrad och minskningar i statistiken för förpackningsavfall, trots att den faktiska avfallsmängden bedöms ligga kvar på liknande nivåer.

För 2025 finns även en eftersläpning i verksamheternas egen uppföljning till följd av förändringar i inrapporteringssystemet för miljöcertifieringen. I denna rapport följs därför avfallshanteringen upp inom Falköping och Bräckeområdet, men fördelningen förväntas spegla stiftelsen i stort.

Förpackningsavfallet består till största delen av glas, wellpapp, papper och plast, vilket är rimligt utifrån verksamheternas art. På Bräckeområdet har restavfallet ökat av okänd anledning. Det vi kan se är att hyreshusen på området, tillsammans med de verksamheter som finns där, står för 26 procent av restavfallet men endast 14 procent av matavfallet.

Arbetet med att säkra avfallsdata fortsätter, med fokus på avfall som hanteras genom stiftelsens egna avtal samt verksamheter hos externa fastighetsägare med separat avfallshantering.

Miljöengagemang & inkluderande hållbarhetsarbete

Bräcke diakoni är en medarbetartät organisation där engagemanget hos många bidrar till ett stort samlat värde. Delaktighet, kunskap och kommunikation är viktiga nycklar i hållbarhetsarbetet. Där det är möjligt skapas en samtidig positiv påverkan på miljömässig, social och ekonomisk hållbarhet.

Stiftelsen bedriver ingen miljöfarlig verksamhet, men arbetar systematiskt för att minska de miljöavtryck som ändå uppstår. På verksamhetsnivå finns ett väl utvecklat arbete kring grundläggande miljöfrågor såsom avfallssortering och kemikaliehantering. Allt större fokus läggs också på miljöfrågor som är specifika för respektive verksamhet, exempelvis materialåtgång och svinn, samt på att involvera de vi finns till för och därigenom sprida engagemanget vidare.

Alla medarbetare som varit anställda i minst ett år ska genomföra den digitala hållbarhets- och miljöutbildningen med tillhörande kunskapstester. 43% har godkänt

på alla kunskapstest medan flera medarbetare har påbörjat testerna, se nyckeltal Social hållbarhet.

Arbetet att förbättra följsamheten utvecklas löpande. En ökad andel verksamheter har sitt miljödiplom uppsatt på en strategiskt synlig plats och genomför en miljörelaterad aktivitet i samband med Earth Hour.

Nyckeltal miljö

| ESRS ämne | Ursprung | Nyckeltal | 2024 | 2025 | Enhet | Kommentar |
|---|----------|--|-----------|--------|-----------------------|---|
| E1 Klimatförändringar | VSME | Scope 1 GHG-utsläpp och mål (drivmedel) | 121 | 109 | ton CO ₂ e | |
| E1 Klimatförändringar | VSME | Scope 2 GHG-utsläpp (el, fjärrvärme) | 82 | 121 | ton CO ₂ e | |
| E1 Klimatförändringar | VSME | Totala GHG-utsläpp (Scope 1 och 2) | 203 | 230 | ton CO ₂ e | |
| E1 Klimatförändringar | VSME | Scope 3: Tjänsteresor | 0,07 | 13 | ton CO ₂ e | 2024: enbart tåg, 2025: tåg och resor med privat bil |
| E1 Klimatförändringar | VSME | Scope 3: Investeringar | - | 2821 | ton CO ₂ e | Scope 1,2 & 3 hos en av två fondförvaltare, Scope 1 & 2 hos den andra |
| E1 Klimatförändringar | VSME | Energiförbrukning – förnybar, el | 2855 | 2673 | MWh | |
| E1 Klimatförändringar | VSME | Energiförbrukning – icke-förnybar, el | 0 | 0 | MWh | |
| E1 Klimatförändringar | VSME | Energiförbrukning – förnybar, fjärrvärme | 2154 | 2172 | MWh | |
| E1 Klimatförändringar | VSME | Energiförbrukning – icke-förnybar, fjärrvärme | 2151 | 1973 | MWh | |
| E1 Klimatförändringar | VSME | Egenproducerad el | 0 | 0 | MWh | |
| E1 Klimatförändringar | eget | Tågresor | 261024 | 260217 | km | |
| E1 Klimatförändringar | Eget | Tjänsteresor privat bil | - | 78009 | km | |
| E1 Klimatförändringar | eget | Webbmöten | 9 | 11 | st/medarbetare | |
| E4 Biologisk mångfald och ekosystem | VSME | Verksamheter i/nära skyddade områden | 4 | 4 | st | |
| E4 Biologisk mångfald och ekosystem | VSME | Markyta anpassad för biologisk mångfald | 6 | 6 | ha | |
| E4 Biologisk mångfald och ekosystem | eget | Andel ekologiska livsmedel | 12 resp 9 | 8,2 | % SEK | Två leverantörer, 2024 baseras på antal varor respektive SEK |
| E5 Cirkulär ekonomi | VSME | Icke-farligt avfall (restavfall + icke brännbart) | 54,2 | 59,7 | ton/år | Falköping (icke brännbart), Bräckeområdet (mat- och restavfall) |
| E5 Cirkulär ekonomi | VSME | Farligt avfall | 0,37 | 0,58 | ton/år | Gäller Falköping och Bräckeområdet |
| E5 Cirkulär ekonomi | VSME | Återvinningsbart avfall (förpackningar, matavfall) | 67 | 74 | ton/år | Gäller Falköping och Bräckeområdet |
| E5 Cirkulär ekonomi | eget | Andel återbruk av möbler och inredning | 44 | 15 | % | |
| E5 Cirkulär ekonomi | eget | Matavfall tallrikssvinn | 0,025 | 0,025 | kg/portion | Fyra verksamheter |
| E5 Cirkulär ekonomi | eget | Matavfall serveringssvinn | 2,1 | 1,8 | kg/verksamhet och dag | Fyra verksamheter |
| Miljöengagemang & integrerad hållbarhet | eget | Andel verksamheter med miljödiplom tydligt uppsatt | 74 | 89 | % | |
| Miljöengagemang & integrerad hållbarhet | eget | Andel verksamheter Earth Hour aktivitet | 32 | 39 | % | |

Socialt ansvar som högsta prioritet

Utgångspunkten för Bräcke diakonis arbete är alltid behoven hos dem vi finns till för. Samtidigt är medarbetarna vår viktigaste resurs. Tillsammans utgör dessa två perspektiv kärnan i vårt sociala hållbarhetsarbete.

Den dubbla väsentlighetsanalysen visar att Bräcke diakoni har en tydligt positiv påverkan inom social hållbarhet, både för dem vi finns till för och för våra medarbetare. I stiftelsens välfärdsmodell och strategi finns två fokusområden med direkt koppling till social hållbarhet: Diakoni i praktiken, med fokus på behoven hos dem vi finns till för, och Stolta och engagerade medarbetare.

Först presenteras arbetssätt och resultat uppdelat på ämnena, följt av en tabell med alla nyckeltal inom Socialt ansvar.

Behoven hos de vi finns till för

I linje med strategin *Mer för fler* arbetar Bräcke diakoni både med att vidareutveckla befintliga verksamheter och med att ta fram nya arbetssätt för att möta behov som välfärden i dag inte fullt ut hanterar. Fokus ligger på dem vi finns till för och vår verksamhet bidrar med en väsentligt positiv påverkan inom flera sociala hållbarhetsämnen.

De människor vi möter benämns olika i olika verksamheter – exempelvis gäster, patienter, brukare, boende eller deltagare – men gemensamt är att de är experter på sig själva. Hur de upplever våra insatser följs upp genom synpunkter, enkäter och återkommande uppföljningar.

Varje verksamhet, område och stiftelsens ledning arbetar med ständiga förbättringar och handlingsplaner med mätbara och tidsatta mål. Arbetet utgår från stiftelsegemensamma arbetssätt där målgruppernas upplevelser och behov är en självklar utgångspunkt.

Utifrån nationella enkäter, viktat på verksamheternas omsättning, har vi i år tagit fram en stiftelseövergripande patient- och brukarnöjdhet. Den ligger både för 2024 och 2025 på 84%. Målsättningen till 2028 är att nå över 85%.

Patient- och brukarsäkerhet

Efter många år med verksamheter inom både vård, stöd och omsorg har Bräcke diakoni byggt upp en förmåga att koppla samman olika perspektiv och kunskapsområden. Vård, stöd och omsorg styrs av olika lagrum, som generellt hanteras separat. För att säkerställa ett helhetstänk har stiftelsen varit föregångare i att starta upp ett patient- och brukarsäkerhetsråd, där individens samlade hälsa och säkerhet står i centrum, oavsett lagrum. Rådets arbetssätt presenterades på Nationella patientsäkerhetsdagen 2025.

I rådet ingår medicinskt ansvarig sjuksköterska, medicinskt ansvarig för rehabilitering, socialt ansvarig samordnare samt medicinsk rådgivare (läkare). Rådet hanterar komplexa patient- och brukarärenden och arbetar med patientsäkerhetsverktyg som en del av stiftelsens väl utvecklade avvikelsearbete.

Bräcke diakoni har generellt en god rapportering av avvikelser och en kultur som utgår från att det är system och arbetssätt som behöver förbättras, inte enskilda medarbetare. Arbetet fortsätter med att minska risken för allvarliga avvikelser, som alltid finns inom vård, stöd och omsorg, genom att uppmuntra rapportering av både risker och mindre allvarliga händelser samt genom att stärka följsamheten till rutiner.

Vi arbetar också förebyggande genom exempelvis utveckling och forskning kring inflyttningsprocessen på äldreboenden, teambaserat arbete inom primärvården, lågaffektivt bemötande, uppföljning av orosanmälningar samt ett barnsäkerhetsarbete som går utöver kraven i skollagen. För mer information hänvisas till Bräcke diakonis kvalitets- och patientsäkerhetsberättelse.

Informationsrelaterade konsekvenser

Bräcke diakoni bidrar väsentligt positivt genom att vi i flera verksamheter erbjuder de vi finns till för löpande och direkt tillgång till sin egen data, exempelvis i journaler och genomförandeplaner samt genom våra innovativa appar [Capaboo](#) och [Rätt-Visat](#).

Arbetet med att förbättra integrationen mellan olika system pågår kontinuerligt. I vissa fall där automatisering ännu saknas sker manuell informationsöverföring.

Tillgängliggörandet av individuell information kompletteras av en transparent rapportering till regionala och nationella register och undersökningar.

Under året har stiftelsens webbplats vidareutvecklats för att vara tillgänglig för personer med olika funktionsnedsättningar.

Social inkludering

Bräcke diakoni bidrar väsentligt positivt till social inkludering genom att skapa arbetstillfällen för personer med funktionsnedsättning och för personer som står långt ifrån arbetsmarknaden.

På Bräcke arbetsintegrering Göteborg arbetar personer långt från arbetsmarknaden med exempelvis cirkularitet, renovering av möbler och inventarier samt trädgårds- och parkskötsel. Arbetsträningen pågår under en tidsbegränsad period och det tidigare målet om 100 personer arbetstränande per år har uppnåtts och för 2026 höjts till 110 personer. 25% av personerna som avslutade sin arbetsträning föregående år gick direkt vidare till anställning eller studier.

Genom stiftelsens dagliga verksamheter gavs under året sysselsättning till 34 personer med funktionsnedsättning. Våra hotellverksamheter har under 2025 skapat arbetstillfällen till ytterligare 9 personer långt ifrån arbetsmarknaden.

Påverkade samhällen

I linje med visionen om ett medmänskligare samhälle påverkar Bräcke diakoni även det omgivande samhället i en tydligt positiv riktning. Exempel på detta är stiftelsens sociala innovationer och den utveckling av Bräcke Park som påbörjats under året.

En medmänskligare stadsdel

Under 2024 förvärvade stiftelsen tomten där flera av verksamheterna i Göteborg är lokaliserade. Förvärvet skapar möjligheter att utveckla området utifrån både miljömässiga och sociala perspektiv, med målet att skapa en medmänskligare stadsdel – Bräcke Park.

Stadsdelen ska präglas av trygghet, delaktighet och livskvalitet genom hela livet. Hållbar arkitektur kombineras med grönska, social samhörighet och god tillgänglighet. Området ska rymma bostäder för livets olika faser med flexibla lösningar och närhet till både natur och stad.

Utemiljöer, grönområden och mötesplatser planeras som naturliga samlingspunkter för gemenskap, rörelse och vardagsglädje. Utvecklingen sker i samspel med det omgivande samhället. Vi tar gärna emot synpunkter och idéer via [Bräcke Parks webbsida](#).



Röstbärare för de som vanligtvis inte hörs

På [Bräcke innovation](#) samlas stiftelsens större utvecklingsprojekt. Nya arbetssätt och stöd utvecklas tillsammans med dem vi finns till för, där samskapande är en central del i hela processen – från idé till spridning.

Graden av samskapande mäts i olika faser av projekten utifrån en sexgradig skala inspirerad av [Ladder of co-production](#) från National Co-production Advisory Group i Storbritannien. Spridning följs upp genom exempelvis antal användare och nedladdningar av material.

Under 2025 drevs tre projekt finansierade av Allmänna Arvsfonden.

- TrUSt – ny i Sverige pågår sedan 2024 och riktar sig till föräldrar med funktionsnedsättning som är nya i Sverige.
- Framtidsro – När du inte längre är med utvecklar ett stöd för föräldrar till vuxna barn med funktionsnedsättning
- Tankar om natten tar fram material som ska förebygga existentiell ensamhet bland äldre.

I samtliga tre projekt uppgick samskapandenivån i idéfasen till 5 av 6, vilket innebär att målgruppens behov och perspektiv aktivt har efterfrågats och påverkat projektens utformning utifrån bland annat djupintervjuer direkt med målgruppen eller deras representanter. Även i behovsanalysen uppnåddes nivå 5 av 6. Varje projekt utförde 20–30 djupintervjuer, flertalet workshops samt i vissa fall enkätutskick. Sammantaget hundratals personers behov. För projektet där material har tagits fram är målgruppen representerad i projektgruppen och har därmed delat ägande och medverkan i alla aktiviteter. Då uppnås högsta samskapandegraden, nivå 6.

När det gäller spridning följs tre avslutade projekt upp: *TrUSt* och *I nöd och lust* har tryckt material som har spridits till 225 respektive 130 kommuner. *TrUSt* har en webb utbildning med 1971 aktiva användare, medan appen *RättVisat* har 890 användare. Effektmätning sker under projekttiden och möjliggörs även efteråt genom digitala enkäter.

Motiverade medarbetare

Varje medarbetare på Bräcke diakoni är bärare av organisationens vision och värdegrund. Ambitionen är att bidra till ett medmänskligare samhälle och vi strävar efter att förmedla det i varje enskilt möte, både med kollegor och med människor i och runt våra verksamheter. Detta kräver personligt engagemang och utöver det

lagstadgade systematiska arbetsmiljöarbetet arbetar stiftelsen brett med att utveckla arbetsmiljön:

- Tid för dialog och reflektion skapas i vardagen, som en del av arbetsveckan.
- Under tre år, med start 2025, beforskas teambaserade arbetssätt inom primärvården. Forskningen finansieras av Riksbankens Jubileumsfond och syftar till att utveckla både arbetsformer och arbetsmiljö.
- För fyra år sedan togs ett ledarskapsprogram fram i syfte att stärka ledarskapet inom organisationen. Programmet skapar tydlighet och samsyn kring ledarskapsfrågor och ger deltagarna möjlighet att reflektera över sina roller, utveckla sitt ledarskap och stärka sina team. Programmet vilar på vetenskaplig grund och har tagits fram i nära samarbete med S:t Lukas i Göteborg. Under året har samtliga chefer och HR-specialister genomgått utbildningen.

Personalomsättningen är generellt hög inom vård och omsorg, och även Bräcke diakoni har en högre personalomsättning än önskat. Sedan 2024 stöttar ett rekryteringsteam verksamheterna i att säkerställa bemanning och hitta rätt kompetens.

Medarbetarundersökning

Medarbetarundersökningen är ett centralt verktyg för att följa upp trivsel, arbetsmiljö och engagemang. Undersökningen omfattar organisatorisk och social arbetsmiljö, ledarskap, ledning, teameffektivitet, engagemang samt eNPS (employee Net Promoter Score). Ambitionen är att vara en attraktiv arbetsgivare. Med ett eNPS på 11 ligger Bräcke diakoni över benchmark för vård och omsorg, som är 5.

eNPS mäter arbetsgivarattraktivitet, dvs viljan att rekommendera sin arbetsgivare till andra och beräknas som andel ambassadörer minus andel kritiker. Från och med 2025 ingår även pNPS, som mäter om medarbetare skulle rekommendera sin verksamhet till familj eller vänner i behov av vård, stöd eller omsorg. pNPS beräknas på samma sätt som eNPS. Bräcke diakonis pNPS uppgår till +28, vilket visar ett tydligt positivt resultat där nära hälften starkt rekommenderar verksamheten. Samtidigt ger resultatet vägledning för fortsatt förbättring för den grupp som i dag är kritisk.

Trots hög trivsel ligger sjukfrånvaron på årsbasis över stiftelsens mål. Jämfört med föregående år har sjukfrånvaron ökat något, men sett över en tre- till fyraårsperiod är trenden försiktigt nedåtgående med naturliga variationer. Arbetet fortsätter med åtgärdsplaner på områdesnivå.

Genom att kartlägga och hantera risker och förändringar kan arbetsskador och ohälsa förebyggas. Tillbud och arbetsskador rapporteras i tillbudssystemet DF Respons och utreds av respektive verksamhet i syfte att förebygga och åtgärda risker.

Det rapporteras in färre tillbud än väntat och vi kommer att fortsätta arbeta för att öka inrapportering av tillbud med syfte att kunna arbeta mer proaktivt med

arbetsmiljön. Antalet inrapporterade händelser har ökat något jämfört med föregående år. Ökningen tolkas som ett tecken på stärkt rapporteringskultur efter insatser inom information och utbildning. Samtidigt bedöms ett mörkertal kvarstå, särskilt i relation till volymen avvikelser, där vissa händelser sannolikt även borde rapporteras som tillbud.

Organisationens storlek och andel tillsvidareanställda är oförändrade och uppgår till cirka 1175 medarbetare, varav 66,7 procent är tillsvidareanställda. Personalomsättningen har minskat marginellt under perioden. Samtidigt har antalet arbetsolyckor och allvarliga tillbud ökat något, vilket återspeglas i försämrade resultat i både OSA-index och eNPS.

Organisationen omfattas till 100 procent av kollektivavtal och samtliga medarbetare erhåller minst minimilön. Ett lönegap om 9 procent till männens fördel kvarstår.

Medarbetarundersökningen visar samtidigt på en stark värdegrund med fokus på medmänsklighet, samhällsnytta och samarbete. Arbetsmiljön upplevs i många delar som välkomnande och präglad av engagemang och delaktighet. Utvecklingsområden identifieras inom ledarskap, kommunikation och arbetsbelastning, samt behov av förbättrade förutsättningar för kompetens- och löneutveckling. Sammantaget pekar resultaten på behov av ökad tydlighet, stärkt ledningsstöd och riktade insatser för att långsiktigt säkerställa en hållbar arbetsmiljö i linje med organisationens värderingar.

Kompetenta medarbetare

Kompetensförsörjning är en av Bräcke diakonis största framtida utmaningar. Behovet av resurser ökar samtidigt som konkurrensen inom branschen tilltar och intresset bland unga för utbildningar inom vård och omsorg minskar. Rekrytering samt utveckling och bibehållande av rätt kompetens är därför strategiskt viktiga frågor.

- Rekryteringsteamet stöttar cheferna i att hitta rätt person till rätt position.
- Alla nyanställda ska genomgå en introduktionsutbildning som ger en bred förståelse för Bräcke diakoni, organisationens värderingar samt synsätt på

bemötande och medarbetarskap. Utbildningen genomförs på flera orter, vilket minskar resande och därmed miljöpåverkan.

- Chefer och HR-specialister går en ledarskapsutbildning
- Interna och externa utbildningar samlas i utbildningsplattformen Speranza akademi på intranätet. Flera utbildningar, däribland hållbarhets- och miljöutbildningen, innehåller kunskapstester som säkerställer kunskapsnivån. Genomförda externa utbildningar som ger diplom registreras också. Plattformen används även för att samla förbättringsarbeten och egna kunskapsunderlag där motsvarande material saknas hos externa aktörer.
- Inom verksamheterna sker löpande kompetensutveckling utifrån aktuella behov. Ny kunskap sprids vidare genom exempelvis kollegiala genomgångar efter externa utbildningar och webinarier.
- Genom stiftelsens forskningsbaserade metod *Förbättringskraft* får medarbetare verktyg för systematiskt förbättringsarbete kopplat till verksamhetens utvecklingsbehov.

Arbetet med att följa upp och möta varje individs kompetensbehov sker kontinuerligt, utifrån både externa krav och förändrade behov hos dem vi finns till för. Stiftelsen saknar i nuläget systemstöd för att följa upp exakt antal utbildningstimmar per medarbetare. Vi ser också att avgränsade utbildningar utgör endast en del av den kompetensutvecklingen, som även omfattar löpande kunskapsutbyten och förbättringsarbeten.

Vi följer upp utvalda, obligatoriska utbildningar nära kopplat till hållbarhet. Alla chefer och HR-specialister har gått ledarskapsutbildningen. Personal som jobbar närmast de vi finns till har lägre fullföljandegrad av utbildningarna, något som kan bero på tidsbrist, en högre personalomsättning och att prioritering ibland behöver göras, där man i första hand ökar kompetensen direkt relaterade till vården, stödet och omsorgen. Vi arbetar löpande att utveckla våra arbetssätt att öka följsamheten.

Arbetstagare i värdekedjan

För att säkra goda arbetsförhållanden i värdekedjan ska alla leverantörer signera vår uppförandekod för leverantörer. För mer information och nyckeltal kring vårt leverantörsarbete hänvisas till kapitlet Ansvarsfullt företagande.

Nyckeltal Socialt ansvar

| ESRS ämne | Ursprung | Nyckeltal | 2024 | 2025 | Enhet | Kommentar |
|-------------------------------|----------|--|------------|------------|--------------------------|-------------------------|
| S1 Egen arbetskraft | VSME | Antal anställda | 1175 | 1174 | st | |
| S1 Egen arbetskraft | VSME | Andel fastanställda | 66,7 | 66,7 | % | |
| S1 Egen arbetskraft | VSME | Andel bemanningspersonal | - | 1% | % | |
| S1 Egen arbetskraft | VSME | Personalomsättning | 31,8 | 31,3 | % | |
| S1 Egen arbetskraft | VSME | Könsfördelning anställda, andel män | 23 % | 22,3 % | % | |
| S1 Egen arbetskraft | VSME | Könsfördelning ledningsgrupp, andel män | 50 % | 50 % | % | |
| S1 Egen arbetskraft | VSME | Arbetsolyckor totalt och (andel per 100 helårsarbetare) | 120 (13,5) | 130 (14,3) | st (%) | |
| S1 Egen arbetskraft | VSME | Arbetsrelaterade dödsfall | 0 | 0 | st | |
| S1 Egen arbetskraft | VSME | Allvarliga tillbud totalt och (andel per 100 helårsarbetare) | 192 (21,6) | 209 (22,9) | st (%) | |
| S1 Egen arbetskraft | eget | Sjukfrånvaro - korttid | 3,8 | 4,3 | % | |
| S1 Egen arbetskraft | eget | Sjukfrånvaro - långtid | 4,1 | 3,8 | % | |
| S1 Egen arbetskraft | eget | OSA-index | 76 | 72 | index | |
| S1 Egen arbetskraft | VSME | Andel anställda med kollektivavtal | 100 | 100 | % | |
| S1 Egen arbetskraft | VSME | Andel av anställda som har minst lagstadgad minimilön | 100 | 100 | % | |
| S1 Egen arbetskraft | VSME | Lönegap mellan manliga och kvinnliga anställda | - | 9 % | % | |
| S1 Egen arbetskraft | VSME | Genomsnittlig utbildningstid/medarbetare och år kvinnor | - | - | h | Systemstöd saknas |
| S1 Egen arbetskraft | VSME | Genomsnittlig utbildningstid/medarbetare och år män | - | - | h | Systemstöd saknas |
| S1 Egen arbetskraft | eget | Andel medarbetare som har gått introduktionsutbildningen | 19,1 | 17,6 | % | |
| S1 Egen arbetskraft | eget | Andel medarbetare som har gått hållbarhets- och miljöutbildningen | - | 43 | % | Nytt sätt att mäta 2025 |
| S1 Egen arbetskraft | eget | Andel chefer som genomgått ledarskapsutbildning | 76 | 100 | % | |
| S1 Egen arbetskraft | VSME | Finns intern rapporteringskanal för klagomål? | ja | ja | ja/nej | |
| S1 Egen arbetskraft | VSME | Bekräftade incidenter gällande kränkande särbehandling | 2 | 5 | ja (antal)/nej | |
| S1 Egen arbetskraft | eget | eNPS | 19 | 11 | index | |
| S1 Egen arbetskraft | eget | pNPS | - | 23 | index | |
| S2 Arbetstagare i värdekedjan | VSME | Bekräftade incidenter gällande arbetare i värdekedjan | nej | nej | ja (antal)/nej | |
| S3 Berörda samhällen | VSME | Incidenter/avvikelser gällande berörda samhällen | - | - | ja (antal)/nej | Systemstöd saknas |
| S3 Berörda samhällen | eget | Grad av samskapande i projektansökan | - | 5 | 1 (inte alls) - 6 (helt) | |
| S3 Berörda samhällen | eget | Grad av samskapande i behovsanalys | - | 5 | 1 (inte alls) - 6 (helt) | |
| S3 Berörda samhällen | eget | Grad av samskapande i framtagande av material | - | 6 | 1 (inte alls) - 6 (helt) | |
| S3 Berörda samhällen | eget | Spridning av material - antal kommuner | - | 178 | st | Gäller två projekt |
| S3 Berörda samhällen | eget | Antal aktiva användare i webbutbildningar/år | - | 1971 | st | Gäller ett projekt |
| S3 Berörda samhällen | eget | Antal nedladdningar av material/år | - | 890 | st | Gäller ett projekt |
| S4 De vi finns till för | eget | patient/brukarnöjdhet | 84 | 83 | % | Gäller Vård & Omsorg |
| S4 De vi finns till för | VSME | Avvikelser gällande de vi finns till för | 4080 | 3704 | st | |
| S4 De vi finns till för | eget | Andel avvikelser med avvikelsegrad 3 och 4 | 4,6 | 5,5 | % | |
| S4 De vi finns till för | eget | Andel risker av totalt registrerade avvikelser | 7,2 | 6,8 | % | |
| S4 De vi finns till för | eget | Andel verksamheter där målgruppen har direkt tillgång till sin egen data | - | - | % | Baslinje tas fram 2026. |
| S4 De vi finns till för | eget | Andel av Bräckes hemsidor som är tillgänglighetsanpassade. | 100 | 100 | % | |
| S4 De vi finns till för | eget | Antal möten i patient/brukarsäkerhetsrådet | 8 | 9 | st | |
| S4 De vi finns till för | eget | Andel verksamheter som har samskapanderåd | 70 | 73 | % | |
| S4 De vi finns till för | eget | Antal publicerade bilder som retuscherats | 0 | 0 | st | |

Ansvarsfullt företagande

Som idéburen stiftelse med visionen om ett medmänskligare samhälle är ansvarsfullt företagande en kärnfråga för Bräcke diakoni. Policyer och rutiner ledsagar oss och arbetet hålls aktuellt genom regelbundna forum. Ansvarsfullt företagande ingår främst i fokusområdet Ansvar för gemensamma resurser, men även Stolta och engagerade medarbetare samt Tillit och lärande.

Först presenteras arbetssätt och resultat inom relevanta delämnena, följt av en tabell med alla nyckeltal inom Ansvarsfullt företagande.

Vi är en idéburen stiftelse

Att vara idéburen innebär att drivkraften för oss är visionen om ett medmänskligare samhälle. En sund ekonomi är en förutsättning för att kunna uppfylla detta uppdrag över tid.

Verksamheterna finansieras huvudsakligen genom avtal med regioner och kommuner. Gåvor och bidrag från privatpersoner, företag och stiftelser används främst för innovation och utveckling. Som idéburen stiftelse delar Bräcke diakoni inte ut vinster. Överskott återinvesteras i verksamheten och kommer dem vi finns till för till godo.

Ansvarsfulla inköp

Ansvarsfulla inköp är viktiga både ur ett miljömässigt och ett socialt hållbarhetsperspektiv. En central styrning av inköp med tydliga hållbarhetskrav ger stöd till verksamheterna samtidigt som stiftelseövergripande avtal säkrar bra priser och god tillgång till utvalda produkter och tjänster.

Arbetet med ansvarsfulla inköp är nära kopplat till leverantörerna. Standardlistor med produkter från avtalade leverantörer, som uppfyller stiftelsens miljökrav och håller god kvalitet till rimligt pris, underlättar hållbara val i verksamheterna. Avtal med ett begränsat antal leverantörer eftersträvas.

Samtliga leverantörer ska underteckna uppförandekod för leverantörer, som fungerar som styrning för hållbarhetsarbetet i leverantörsledet. Uppförandekoden omfattar krav på mänskliga rättigheter, miljöarbete och antikorrupcion och täcker flera delämnena inom CSRD ur ett leverantörsperspektiv.

Avtalsföljsamhet, det vill säga att inköp görs från upphandlade leverantörer, följs upp årligen. Vi har under 2025 ökat följsamheten markant inom alla inköpskategorier och totalt sett har avtalsföljsamheten ökat från 79% till 94%.

En kartläggning som genomfördes 2025 visar att 70% av stiftelsens centralt godkända leverantörer för vård och omsorgsverksamheterna har signerat uppförandekoden. Under 2026 utökas kartläggningen till alla leverantörer från vilka vi köper för mer än 1 mSEK. Vi kommer också vidareutveckla vår tidigare uppföljning av stiftelsens 20 största leverantörer med ett instrument för att skatta dessa leverantörers hållbarhetsarbete.

En stark företagskultur

En tydlig och väl förankrad vision och värdegrund bidrar till en stark företagskultur, som i sig är en väsentligt positiv hållbarhetsaspekt. Arbetet med företagskulturen är långsiktigt och omfattar bland annat ledarskapsutveckling, antikorrupcionsarbete och en lättillgänglig och säker visselblåsarfunktion.

Ledarskapsprogram

Ledarskapsprogrammet stöttar cheferna i deras dagliga arbete men är också en viktig del i att skapa en stark företagskultur. Utbildningen syftar till att skapa gemensam förståelse för ledarskapets betydelse, tydliggöra roller och stärka förmågan att leda i en idéburen organisation.

Antikorrupcion

Bräcke diakoni har tydliga riktlinjer för att förebygga och motverka korrupcion.

- Mutor, dolda provisioner och andra olagliga eller oetiska förmåner är inte tillåtna.
- Vi engagerar oss bara i affärsverksamhet som överensstämmer med gällande lagstiftning, avtal och den egna uppförandekoden. Förtroendefulla relationer byggs med kunder och leverantörer och följer därför de lagar och regler som gäller för upphandling och försäljning.
- Affärsbeslut ska alltid fattas utifrån organisationens bästa och får inte påverkas av personliga intressen eller relationer. Vid misstanke om intressekonflikt ska detta lyftas till närmaste chef.

- Leverantörer och entreprenörer som inte följer lagar, avtal eller Bräcke diakonis uppförandekod ska inte längre anlitas.

Bräcke diakoni har under 2025 inte dömts för några fall av mutor eller korruption.

Visselblåsarfunktion

Visselblåsarfunktionen kan användas av både medarbetare och externa parter för att rapportera misstänkta missförhållanden. Funktionen är ett komplement till den ordinarie synpunktshanteringen och möjliggör fortsatt dialog med utredare även om rapportören väljer att vara anonym.

På Bräcke diakoni råder, liksom inom offentlig sektor, meddelarfrihet. Det innebär att medarbetare har rätt att vända sig till media utan risk för repressalier eller efterforskning. Skydd mot repressalier gäller oavsett om rapportering sker via visselblåsarfunktionen eller genom ordinarie avvikelssystem.

Kännedomen om visselblåsarfunktionen följs upp. Under 2025 har andelen verksamheter där medarbetare känner till rutinen ökat från 76 till 88 procent. Under året mottogs tio visselblåsningar varav sju hanterades som avvikelse/incident då de inte bedömdes gälla missförhållande av allmänintresse. Tre interna visselblåsningar mottogs avseende samma ärende. Här konstaterades att ärendet omfattades av visselblåsarlagens tillämpningsområde och bedömdes vara av allmänintresse. Visselblåsningarna rörde en verksamhetschefs hantering av personalärende samt frågor om intern styrning och förtroende i verksamheten. Berörd personal är inte längre verksam inom stiftelsen.

Kapitalförvaltning för framtiden

Stiftelsens kapitalförvaltning är ytterligare ett sätt att bidra till ett medmänskligare samhälle och till långsiktig hållbar utveckling.

Våra riktlinjer för kapitalförvaltningen anger att ESG-faktorer (Environmental, Social, Governance) ska beaktas vid val av placeringar, utan att ge avkall på avkastningen. Placeringar ska ta hänsyn till internationella konventioner och deklARATIONER som Sverige har undertecknat, inom områden som mänskliga rättigheter, arbetsrätt och miljö. Bolag vars huvudsakliga verksamhet är inriktad på produktion eller försäljning av krigsmateriel, alkohol, tobak, kommersiell spelverksamhet eller pornografi ska uteslutas från investeringar.

Stiftelsen har tillgång till olika hållbarhetsdata för fondplaceringar hos våra två fondförvaltare. För koldioxidutsläpp, se kapitel Ett samlat miljöarbete.

En av förvaltarna anger att fonderna har ett lägre koldioxidavtryck, högre exponering gentemot FN:s hållbarhetsmål och högre hållbarhetsbetyg (ESG score) än fondernas jämförelseindex.

Andra fondförvaltaren rapporterar att samtliga fonder främjar hållbarhet och portföljbolagen följer FN:s Global Compact och OECD:s riktlinjer för socialt ansvar. Det beräknade koldioxidavtrycket för placeringarna ligger över den nivå som krävs för att nå Parisavtalets mål och utgör en stor del av stiftelsens samlade beräknade koldioxidavtryck. Samtidigt har andelen portföljbolag med Science Based Targets (SBTi) ökat från 48 till 56 procent, vilket visar på en ökad ambition att minska utsläppen i linje med Parisavtalet.

Nyckeltal Ansvarsfullt företagande

| ESRS lämne | Ursprung | Nyckeltal | 2024 | 2025 | Enhet | Kommentar |
|-----------------------------|----------|--|------|------|-------|------------------------------------|
| G1 Ansvarsfullt företagande | VSME | Könsfördelning styrelsen, andel män | 43 | 50 | % | |
| G1 Ansvarsfullt företagande | VSME | Antal dömda brott och böter kopplat till mutor och korruption | 0 | 0 | st | |
| G1 Ansvarsfullt företagande | eget | Andel fonder som främjar hållbarhet | 100 | 100 | % | Data från en av två fondförvaltare |
| G1 Ansvarsfullt företagande | eget | Andel fonder med Science-Based Targets | 48 | 56 | % | Data från en av två fondförvaltare |
| G1 Ansvarsfullt företagande | eget | Antal visseblåsningar av allmänt intresse | 0 | 3 | st | |
| G1 Ansvarsfullt företagande | eget | Andel verksamheter där medarbetare känner till visseblåsarfunktionen | 74 | 88 | % | |
| G1 Ansvarsfullt företagande | eget | Andel centralt avtalade leverantörer som signat uppförandekoden. | - | 70 | % | Gäller Vård & Omsorgs avtal |
| G1 Ansvarsfullt företagande | eget | Andel leverantörer med mer än 1 mSEK i inköp som signat uppförandekoden. | - | - | % | Baslinje tas fram 2026. |
| G1 Ansvarsfullt företagande | eget | Avtalsföljsamhet arbetskläder och tvätterier | 80 | 98 | % | |
| G1 Ansvarsfullt företagande | eget | Avtalsföljsamhet träningsredskap och hjälpmedel | 79 | 94 | % | |
| G1 Ansvarsfullt företagande | eget | Avtalsföljsamhet möbler och inredning | 78 | 89 | % | |
| G1 Ansvarsfullt företagande | eget | Avtalsföljsamhet mat och livsmedel | 82 | 93 | % | |
| G1 Ansvarsfullt företagande | eget | Avtalsföljsamhet kontorsmaterial | 68 | 94 | % | |
| G1 Ansvarsfullt företagande | eget | Avtalsföljsamhet vårdinstrument och utrustning | 56 | 93 | % | |
| G1 Ansvarsfullt företagande | eget | Avtalsföljsamhet sjukvårdsmaterial | 56 | 98 | % | |

För ett medmänniskligare samhälle

