

Årsredovisning 2018

Bräcke  
diakoni 



*Mot nya mål*

*En kvinnlig VD*

*Det bubblar av  
engagemang*

*Planer för framtiden*



## Innehåll

- 3 Om oss
- 6 Direktorn har ordet
- 8 Hälsa & Vård
- 12 Äldreomsorg & Hospice
- 16 Psykiatri & Daglig verksamhet
- 18 Rehabilitering
- 20 Kvalitet & Hållbarhet
- 22 Barn & Ungdom
- 24 Reflektioner – en krönika
- 26 Marknad & Kommunikation
- 28 Forskning & Utbildning
- 30 Organisation & Ledning
- 33 Verksamheten i siffror



**Bräcke diakoni**  
 Box 21062  
 418 04 Göteborg  
 www.brackediakoni.se  
 Org nr 857200-3104

**Redaktör**  
 Pernilla Jonsson  
 Bräcke diakoni

**Omslagsfoto**  
 Istockphoto

**Ansvarig**  
 Thomas Schneider  
 Bräcke diakoni

**Formgivare**  
 Liselott Jönsson  
 Bräcke diakoni

**Tryck**  
 Tryckt på Multi Design Original White  
 av Brandfactory AB, 2019

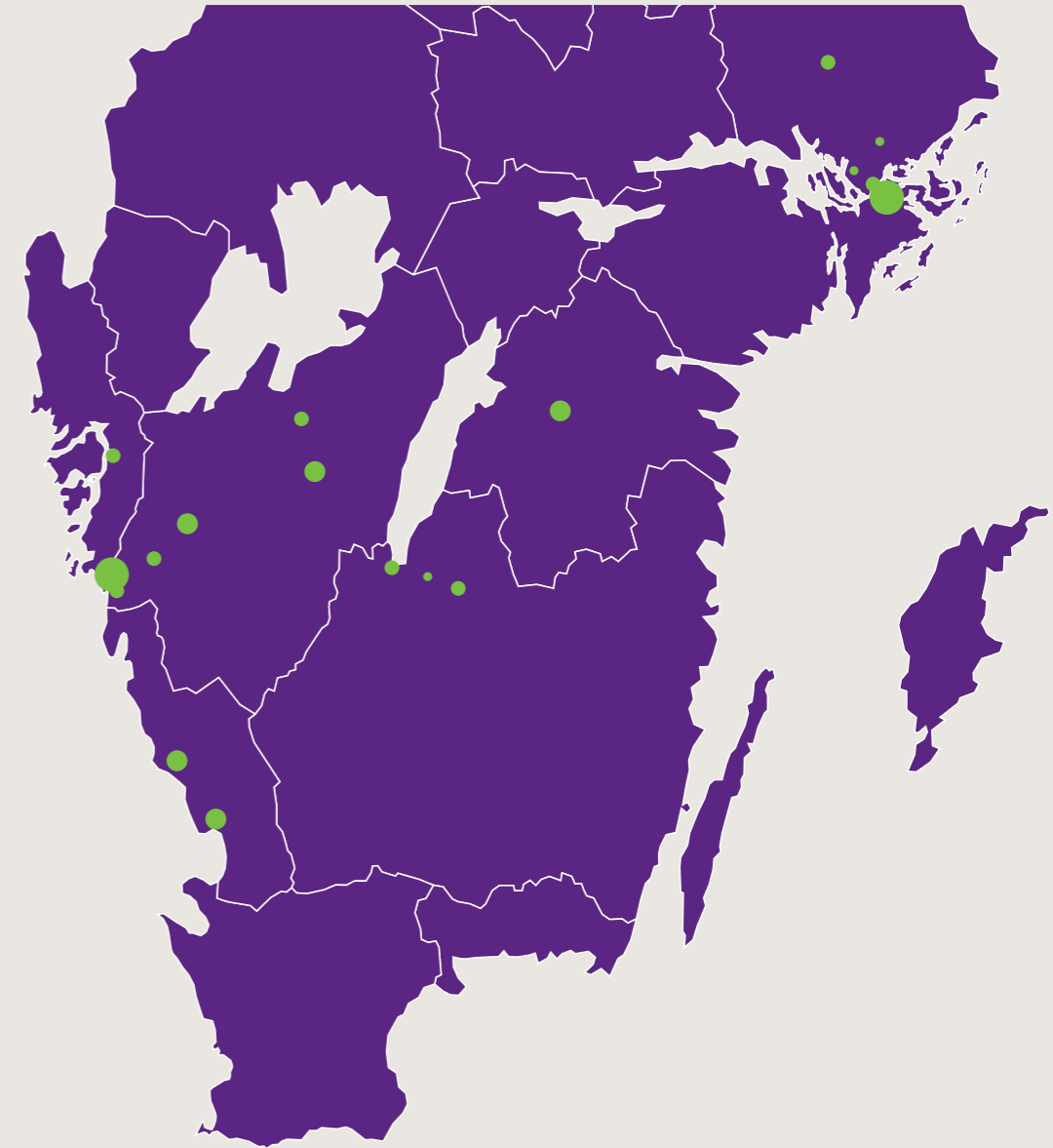
Driftsform  
**Stiftelse**  
 Startår  
**1923**

Vår vision  
**"Ett medmänskligare  
 samhälle"**

Vår verksamhetsidé  
**"Vård och omsorg utan vinstsyfte,  
 byggd på viljan att se och kraften  
 att förändra."**

**Vi finns  
 på 18 orter**

- Alingsås
- Falkenberg
- Falköping
- Forserum
- Göteborg
- Halmstad
- Järfälla
- Jönköping
- Lerum
- Linköping
- Ljungskile
- Mölnadal
- Nässjö
- Skara
- Solna
- Stockholm
- Uppsala
- Vallentuna



**50<sup>st</sup>**

Vi driver idag runt 50 olika  
 verksamheter.

**1100<sup>st</sup>**

Idag är vi ca 1100 medarbetare.



**82%**



**18%**



Foto:Henrik Sandsjö

# Med hjärta – utan vinstsyfte

**Vi är Bräcke diakoni.** En pigg och nyfiken 90-plussare. Som idéburna drivs vi av en vilja att göra skillnad, inte att tjäna pengar. Det gör att vi kan tänka med hjärtat först.

Vi vet att vård och omsorg behöver både hjärta och hjärna. Och en stor portion medmänsklighet. Som idéburna stiftelse drivs vi först och främst av en vilja att göra skillnad - inte av att göra vinst. Men givetvis behöver även vi ha en ekonomi i balans. Skillnaden är att den vinst vi gör alltid återinvesteras i våra egna verksamheter.

### Piggare än någonsin

Redan 1923 startade biskop Edvard Rohde stiftelsen Bräcke diakoni. Mycket har hänt sedan dess och idag är vi piggare och mer nytänkande än någonsin. Vi vill göra skillnad där det faktiskt behövs.

När samhället förändras, ändras också behoven. Men vi kommer alltid fortsätta ifrågasätta och vilja göra något åt de behov vi ser. Vi delar med oss av vår kunskap och är självklart beredda att lära av andra. Samhällets resurser ska användas på bästa sätt – där de faktiskt behövs. Tillsammans med våra över 1100 medarbetare strävar vi mot vår vision om "Ett medmänskligare samhälle".

### Vi behandlar inte alla lika

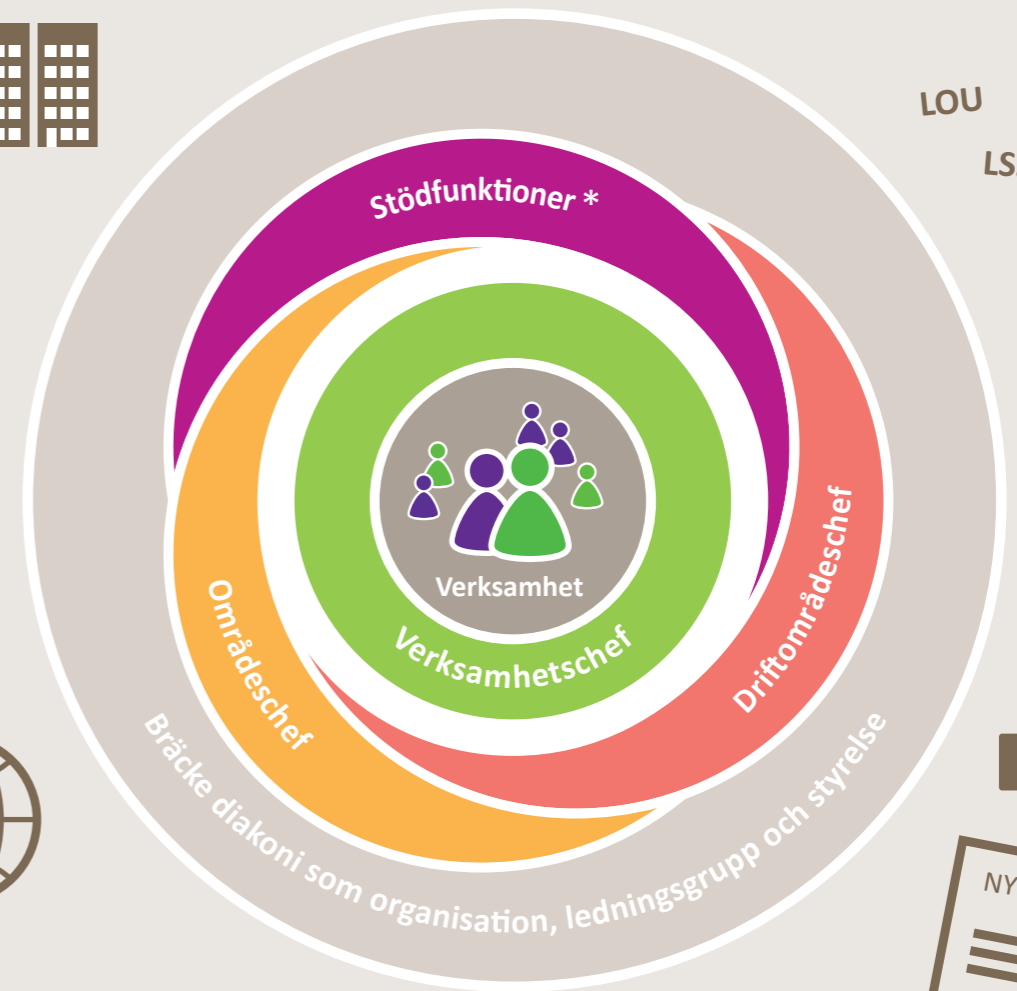
Med över 50 verksamheter inom område som hälsovård, funktionshinder och äldreomsorg blir det en hel del möten. Möten med människor som

alla har egna behov, förutsättningar och drömmar. Det är med stolthet vi säger att vi inte behandlar alla lika. För alla är inte lika. Alla har inte samma behov. Hos oss ska alla känna att de blir tagna på allvar. Där de är vill vi också vara. Och de behov som finns vill vi möta. Oavsett om det sker på en vårdcentral, i rehabilitering, inom psykiatri eller på hospice. Det är diakoni för oss.

\* Stödfunktioner som t ex HR, ekonomi och marknad



LOU §  
LSS SOL



## Vår organisationsmodell – inifrån och ut

Sedan 2017 arbetar vi med en ny organisationsmodell. Modellen visualiserar vår organisation på ett sätt som bättre speglar hur vi bedriver vårt arbete. I stället för att bara prata utifrån en klassisk linjeorganisation med rutor uppifrån och ner vill vi tydliggöra att det väsentliga för oss

är mötet med boende, patienter, brukare och gäster. Hela vårt existensberättigande ligger i dessa möten! Därför har vi satt det enskilda mötet i mitten och runt omkring finns organisationens olika delar för att skapa bästa förutsättningar för dessa möten. Bilden symboliserar också att vi alla

behövs och måste hjälpas åt på olika nivåer för att resultatet ska bli så bra som möjligt för dem vi är till för. Slutligen visar den även att Bräcke diakoni finns i ett sammanhang i samhället, där vi påverkas av yttre omständigheter som till exempel politiska beslut och lagstiftning.



Foto: Liselott Jönsson

## Mot nya mål

*På Bräcke diakoni vill vi göra mer för fler. Därför har vi under det gångna året vänt blicken inåt och byggt en stabil grund för att kunna nå våra mål framöver. Låt oss blicka tillbaka på 2018.*

Idag är behovet av välfärdstjänster stort i Sverige och behoven med en åldrande och växande befolkning ökar. Bräcke diakoni är en stiftelse som funnits i snart 100 år och som hela tiden arbetat för att människor ska få det bättre, det har vi också gjort det gångna året. Vi har vi fortsatt att utveckla våra verksamheter med fokus på kvalitet. Vi har startat några nya verksamheter, fått nya projektmedel men också avvecklat verksamheter när vi förlorat i en upphandling.

Avtalsformerna som vi har med det offentliga passar egentligen inte vår typ av organisation. Våra mervärden i form av långsiktighet, vår värdegrund, frivilliga insatser och inte minst vår särart värdesätts inte när vi upphandlas. Välfärden i Sverige

drivs av tre sektorer, offentlig, privat och idéburen. Vi har olika drivkrafter och kompletterar varandra men alla behöver bli synliga. Det är en utmaning för vår organisation men också för samhället. Den idéburna sektorn är än så länge liten men vi menar allvar med att vi vill göra skillnad och vara med och bidra till ett medmänskligare samhälle.

Vi förbereder oss för att bli fler som arbetar på Bräcke diakoni. Vi vill möta fler människor i samhället som vill ha idéburen välfärd. Läs vidare och se vad vi gjort det sista året för att i framtiden kunna göra mer för fler.

**Helene Mellström**

Direktor/VD

Tel 031-50 26 94

E-post [helene.mellstrom@brackediakoni.se](mailto:helene.mellstrom@brackediakoni.se)

# Primärvården kommer närmare

*För området Hälsa & Vård har arbetet med att flytta primärvården närmre patienten varit i fokus. Sedan 1 januari har nämligen öppenvården, och då framförallt vårdcentralerna, fått ett större och tydligare ansvar för samordningen av patienterna.*

Men omställningen, som bland annat ska ge patienterna en tryggare, säkrare hemgång, har inte gått helt smärtfritt. Processen har också sett olika ut i regionerna. Erik Andersson, områdeschef för Hälsa & Vård, berättar.

– Eftersom samarbetet ser väldigt olika ut i de två regionerna vi verkar inom har vi i mångt och mycket fått göra jobbet två gånger. Dessutom får vi olika ersättning för samma arbetsuppgift så det har varit lite av en utmaning att få till en bra och sömlös övergång.

De skiftande ersättningsnivåerna gör att ekonomin är svårare att få ihop, särskilt i Västra Götalandsregionen som har en betydligt lägre ersättning än Region Jönköping. Men trots det har området nått sina ekonomiska mål och samtidigt förbättrat det kvalitativa resultatet, särskilt för patienter med kroniska diagnoser.

– Vi ser tydliga förbättringar i de kvalitetsmätningar vi tagit del av, både våra egna och regionernas. Störst skillnad ser vi på områdena emotionellt stöd, delaktighet & involvering samt kontinuitet & koordinering, säger Erik.

## Egenutvecklad digitalisering

Under året har området jobbat vidare med ett egenutvecklat digitalt verktyg som hjälper personalen att göra en bättre och säkrare prioritering av patienter med kroniska sjukdomar.

Verktyget sammanställer information från patienternas journaler och ger sedan rekommendationer utifrån nationella riktlinjer. Det kan till exempel handla om att boka in tidiga återbesök för att fånga upp patienter i riskgrupper.

Jämte arbetet med egenutvecklade verktyg, fortsätter samarbetet med den digitala vårdtjänsten Capio Go.

– Capio Go erbjuder en högkvalitativ e-tjänst som är ett komplement till den fysiska vårdcentralen, inte en ersättare. Capio Go fick också utmärkelsen Guldskalpellen som Årets förnyare inom sjukvården, något som bekräftar vårt val av rätt samarbetspartner, säger Erik.

## Utveckling och förbättring

Ute på verksamheterna fortsätter arbetet med att utveckla vården på

plats. I Falköping och Alingsås finns särskilda sjukskrivningsteam. I Skara och Alingsås arbetar äldreteam speciellt riktat mot patienter över 75 år och i Alingsås testas drop-in verksamhet på BVC, för barn med lättare sjukdomstillstånd. Man arbetar också löpande med konkreta förbättringsarbeten där det behövs.

## 2018 i korthet

- Fokus på omställning till en primärvård som tar större ansvar för patienten.
- Mobila Asylteamet utvecklar sitt uppdrag och sin unika kompetens inom integration och arbetet med Hälsokolor.
- Första incheckningsterminalen på plats, Vårdcentralen Centralhälsan blev först ut.
- Fortsatt arbete med Rehabresan, en digital kommunikationsplattform som ska öka den sjukskrivnes möjlighet till delaktighet i, och ägande av, sin sjukskrivningsprocess.



Foto: Mija Rättzen Fredriksson

– Vi jobbar ofta enligt ROS-modellen där vi fokuserar på en fråga i ett dedikerat team. Det kan handla om hur vi ska minimera väntetiden i telefonrådgivningen, något som ger direkta och tydliga resultat för patienterna, säger Erik.

## Nöjda medarbetare

Rekryteringsläget är fortfarande ansträngt när det kommer till läkare, Erik märker också av svårigheter att rekrytera specialistsjuksköterskor på ett annat sätt än tidigare. Samtidigt pekar kurvan för nöjdhet bland medarbetarna tydligt uppåt och andelen

fast anställda läkare på verksamheterna har ökat.

– Vi ser glädjande nog stora förbättringar i årets medarbetarenkät, framförallt när det gäller ledarskap och tydlighet. Vi har en hög andel ambassadörer som gärna rekommenderar Bräcke diakoni, något som gör oss både stolta och motiverade att fortsätta i samma riktning, avslutar Erik.

## Erik Andersson

Områdeschef, Hälsa & Vård  
Tel 031-50 25 25

E-post erik.andersson@brackediakoni.se

## Bräcke diakoni driver

sex vårdcentraler i Alingsås, Falköping, Jönköping, Skara och Nässjö med filial i Forserum och ett mobilt Asylteam



## Bräcke diakoni vill bygga för alla

Bräcke diakoni står inför sin största investering någonsin. Med bygget av Lefflers park vill vi bryta mot det gamla institutions-tänket – och skapa ett modernt och medmänskligt kvarter.

Kvarteret kommer bestå av tre huskroppar och totalt vara 7000 kvm stort. Husen ligger i souterräng och byggs i tre våningsplan, plus souterrängvåningen. Totalt blir det cirka 80 lägenheter och ett LSS-boenden med sex platser. De vanliga lägenheterna blir hyresrätter. De allra flesta av dem 1:or, men även några större 2:or och 1,5:or.

Under november 2019 sätts spaden i marken. Inflytt är beräknad till tredje kvartalet 2021.



## Vi fortsätter växa!

Under 2018 startade Bräcke diakoni upp flera nya verksamheter och projekt. Bland annat Vård- och omsorgsboendet Stångberga i Vallentuna, Home-Start Alingsås, Hemtjänst Göteborg, LSS-boenden Halmstad och projektet Trialog. Man tog också över driften av Personligt ombud i Uppsala, Men alla mynt har två sidor. Tyvärr förlängdes inte avtalen på tre av verksamheterna inom äldreomsorgen.



## Mer äldreomsorg i Stockholm

Den 1 februari tog Bräcke diakoni över driften av Vård- och omsorgsboendet Stångberga Omsorg i Vallentuna.

För Stångbergas grundare, familjen Josephson, har det varit viktigt att lämna över verksamheten till en organisation som delar de värderingar som varit rådande i företaget.

Och att driva verksamheter i egen regi är strategiskt väldigt viktigt för stiftelsen. Förvärvet är ett led i en satsning på Mälardalen som pågått under flera år.

– Det ger oss helt andra möjligheter att långsiktigt vara med och utveckla svensk äldreomsorg, säger Maude Kardell Wahlbäck, områdeschef för Äldreomsorg & Hospice på Bräcke diakoni.

Det senaste tillskottet inom området blir helt nya Vård- och Omsorgsboendet Reimersholme som kommer att drivas i egen regi. Boendet står klart för inflytt i början av 2019. Här vill Bräcke diakoni satsa på välfärdsteknik och utveckla modeller och arbetssätt som kan spridas i organisationen. Det kan bland annat handla om att kunna ta del av kulturupplevelser via internet, eller få hjälp med videosamtal för att hålla kontakten med nära och kära oavsett var i världen de befinner sig.

## Appen RättVisat – kammar hem priser

RättVisat – mitt digitala kommunikationspass är en app för den som har svårigheter med sin kommunikation och på så sätt behöver hjälp med att berätta för andra om vem man är, hur man förstår information och hur kommunikation ska gå till.

Under årets upplaga av Vitalis, nordens största e-hälsomöte, kom RättVisat hem ett stipendie på hela 50 000 kronor. Med sitt stipendie vill Vitalis ”lyfta och uppmärksamma initiativ som genom digitalisering och nytänkande skapar nytta för individ, verksamhet eller samhälle.”

Men det stannar inte där. RättVisat vann under året också ÅBIS-priset, Årets Bästa Idéburna Samhällsförbättrare, som delas ut av Famna, Riksorganisationen för idéburen välfärd i Sverige.

– Prispengarna kommer att gå till vidareutbildning i olika former, rapporterar Johanna Björnhage, projekledare.



Källa: Dagens Samhälle, foto: Pontus Orre



## Bräcke diakonis första kvinnliga vd!

Drygt 80 procent av Bräcke diakonis medarbetare är kvinnor. Men vår direktör och vd har alltid varit en man. Fram tills nu. Som första kvinna tar Helene Mellström över ansvaret som direktör.

*Gratulerar till ditt nya uppdrag! Hur känns det?*

– Det känns både spännande och utmanande. Och väldigt roligt! Dessutom känns det som en viktig signal till alla våra medarbetare, att en kvinna också kan ha den här positionen i organisationen, säger Helene Mellström, direktör.

*För dem som inte känner dig, kan du berätta något mer om din bakgrund?*

– Jag har en bakgrund inom vård och omsorg, både som undersköterska och arbetsterapeut. Mitt första chefsjobb fick jag på Försäkringskassan, det var innan jag fyllt 30. Sedan dess har jag, med några få undantag, mest arbetat på olika chefsbefattningar. Jag har läst en masterexamen i ledarskap på Handelshögskolan i Oslo.

*Vad tror du att du kan bidra med?*

– Jag hoppas kunna tillföra nya perspektiv och andra sätt att lösa saker på. Som ledare behöver man hitta sitt eget sätt att arbeta på och jag tror att det kanske kan upplevas som något nytt.

# Nya verksamheter och planer för framtiden

*Två stora uppstarter, uppmärksamhet kring vårdkedjan i Alingsås och fortsatt arbete med konceptualisering av framtida verksamheter i egen regi. Det är vad som präglat året för området Äldreomsorg & Hospice.*



I början av 2018 tog Bräcke diakoni över driften av Stångberga Omsorg i Vallentuna utanför Stockholm. Verksamheten drivs i egen regi, något som är strategiskt viktigt för Stiftelsen. Maude Kardell Wahlbäck, områdeschef för Äldreomsorg & Hospice, förklarar varför.

– Vi vill arbeta långsiktigt och finnas till för fler personer, genom förvärvet av Stångberga finns vi nu i ytterligare en kommun med goda förutsättningar till långsiktiga avtal. Med både valfrihetssystem och ramavtal kan vi skapa verksamheter med idéburet innehåll.

## Populär Hemtjänst i Göteborg

En annan verksamhet som drivs i egen regi, under LOV (Lagen om Valfrihet) är Hemtjänst Göteborg. Frågan om valfrihet i hemtjänsten har varit omstridd men i april var det så äntligen dags att ta sig an uppgiften.

– När det blev klart att göteborgarna själva skulle få välja hemtjänstutövare stod vi redo att ta emot kunder. Men vi var nog inte riktigt beredda på hur många som faktiskt valde oss som utförare.

När siffrorna sammanställdes visade sig att många kunder ville byta hemtjänstleverantör. Och nära nog hälften, 40 procent av de som gjort ett aktivt val, valde Bräcke diakoni.

– Att starta en helt ny verksamhet är alltid en utmaning. Rutiner och arbetssätt ska vara på plats likaså kompetenta medarbetare som kan ta egna beslut. Rätt person på rätt plats är sällan så relevant som inom hemtjänsten där det handlar om en insats i någons hem.

Och att hitta rätt medarbetare har också varit anledningen till varför Hemtjänst Göteborg har valt att växa långsamt, men stadigt.

– Att svetsa samman en grupp händer inte över en natt, och kvalitet är alltid viktigare än kvantitet. Därför valde vi att under en period inte ta in några nya kunder utan fokusera på de som redan gett oss förtroende genom att välja oss, säger Maude.

## Vårdkedja som ger resultat

I Alingsås driver Bräcke diakoni en vårdkedja för människor med demenssjukdom. I kedjan knyts primärvård, hemtjänst och boende ihop – allt för att underlätta för den som drabbas. Verksamheten drivs som ett IOP, idéburet offentligt partnerskap, tillsammans med Alingsås kommun. Och resultaten är tydliga. Till exempel märks att antalet vårdbesök för dem som är inskrivna i vårdkedjan är betydligt färre än bland dem som inte har fått denna hjälp.

Rent juridisk har dock samarbetsformen med kommunen ifrågasatts och fastnat i en segdragen rättsprocess. Konkurrensverket menar att äldreboendet var något som borde upphandlats av kommunen. Förvaltningsrätten gick på Konkurrensverkets linje och nu ska frågan vidare till kammarrätten.

– Vi hoppas såklart att kammarrätten ska se att detta inte är ett avtal kring av driva ett demensboende. Vårdkedjan är så mycket mer. Men oavsett hur juridiken ser på saken så har vi lärt oss oerhört mycket som vi kan ta med oss och även sprida till andra. Arbetssättet kommer att finnas kvar, det är jag övertygad om, säger Maude.

## Vill bygga medmänskliga hus

Området har under året arbetat fram en programhandling för framtida, helt egenutvecklade verksamheter. Målet är att utveckla egna fastigheter som genomsyras av visionen om ett medmänskligare samhälle.

## Bräcke diakoni driver

Alzheimers café, demensboenden för personer under och över 65, hemtjänst, dagverksamhet, hospice, äldreboenden.

## 2018 i korthet

- Lämnat över driften av verksamheterna Sofiagården och Sjöstadgården i Stockholm
- Höga betyg i kundnöjdhetsundersökningar på våra boenden i Stockholm, Alingsås och vår hemtjänst i Linköping. Vi har 100 procent måluppfyllnad på ett flertal områden.
- Förlängt IOP med Göteborgs Stad om Stödgrupper för barn och unga i sorg
- Äldreboendet Ginstgården i Alingsås utökat med åtta platser
- Även i år fick några av våra boende möjlighet att med stöd från Johaniterorden följa med på en semesterresa till Kurorten Mösseberg.
- Samarbetet med Ersta Sköndal Bräcke Högskola och Vård- och omsorgsboendet Hornstull fortsätter och utvecklas.

– Vi har frågat oss vad behöver vi tänka på när vi bygger ett helt nytt hus. Hur kan vi bygga in Bräcke diakoni i huset och skapa bra förutsättningar för våra arbetssätt redan på planeringsstadiet? Hur påverkar materialval, planlösning och andra detaljer vardagen för de som ska bo och arbeta där? Det är ett spännande arbete som fortsätter även kommande år, avslutar Maude.

**Maude Kardell Wahlbäck**  
Områdeschef, Äldreomsorg & Hospice  
Tel 031-50 25 31  
E-post maude.kardell@brackediakoni.se



## Hotell & restaurang, varför då?

Det kanske låter konstigt att Bräcke diakoni driver hotell och restauranger. Men förutom att erbjuda hotellboende, moderna konferenslokaler, förstklassigt spa och närproducerad mat ser vi det som en möjlighet att skapa mötesplatser för människor. Och därigenom vara med och bidra till samhällets utveckling.

Och det går bra för hotellen i Falköping – Kurorten Mösseberg och Hotell Falköping. Man utökade spa-avdelningen på kurorten med två nya inomhuskällor och tog hand om många stora konferenser och event under året. Verksamheten ökade sin omsättning även under 2018 och ser fram emot ett händelserikt 2019.

– Överskottet från hotellen går som i alla Bräcke diakonis verksamheter tillbaka in i organisationen. Det innebär att alla våra gäster är med och bygger ett medmänskligare samhälle säger Ursula Frölin, hotellchef.



## Bräcke diakoni möter framtidens kollegor

Att synas på arbetsmarknadsmässor är en viktig del i Bräcke diakonis arbete med att bygga ett starkt arbetsgivarvarumärke och skapa goda förutsättningar för en strategisk kompetensförsörjning. Stiftelsen vill ju givetvis locka framtidens stjärnor till sina olika verksamheter.

Under året har representanter från HR-avdelningen bland annat synts på Alarmmässan på Sahlgrenska akademien och PS 18, en nationell arbetsmarknadsmässa för psykologstudenter. Stiftelsen har också bjudit läkarstudenter på lunch och pratat om hur det är att arbeta som läkare hos oss. Målet är att etablera en kontakt med talangfulla studenter och presentera Bräcke diakoni som en attraktiv arbetsgivare och kommunicera varför man ska arbeta just där.

Arbetet med att bygga ett starkt arbetsgivarvarumärke försätter under 2019 så håll utkik!

## Företagsvolontärer

Ett aktivt och genomtänkt CSR-arbete är A och O för ett godhjärtat företag. Det har Mercer, Astra Zeneca och SKF alla förstått. Under 2018 har de bidragit som företagsvolontärer. Under var sin heldag har de bidragit med sin tid och hjälpt Bräcke diakoni med trädgårdsarbete, storstädning, fönsterputs, snickeriinsatser och tvätt av leksaker på våra barn- och ungdomsverksamheter.

Tack för era insatser!



## Kunskapsarena – ska skapa plats för möten

I år var det dags för första upplagan av vad som ska bli Bräcke diakonis årliga Kunskapsarena. Ett steg i arbetet med att främja mötet mellan forskning och praktik. Kunskapsarenan kommer bli ett forum där den idéburna stiftelsen presenterar all den forskning som pågår hos, i och runt om organisationen. Bakom satsningen står Thomas Schneider, utvecklingschef.

– Vi har haft seminarier och workshops tidigare men detta blir något extra. Totalt är det sex olika lärosäten som är delaktiga i den här dagen. Det känns väldigt spännande.

Thomas menar att Kunskapsarenan är en viktig uppgift för Bräcke diakoni som strävar mot att vara en aktiv kunskapsaktör.



## Boklansering

Projekt StrÅngs självhjälpsbok "Jag vill bara leva mitt liv" – stresshantering för dig med rörelsenedsättning, vänder sig i första hand till personer med rörelsenedsättning men även till anhöriga och personer som arbetar inom området.

Boken innehåller fakta, praktiska tips och övningar som fungerar för de flesta oavsett rörelseförmåga.



# Förberedelser och förändring

*För driftområde Psykiatri & Daglig verksamhet har 2018 handlat mycket om förberedelser inför framtiden. För nu väntar en spännande tid med nya verksamheter – på nya orter.*

Området Psykiatri & Daglig verksamhet har under de senaste åren sett ungefär likadant ut, särskilt på psykiatrisidan där verksamheterna under en lång tid varit de samma. Men under 2018 har det hänt en hel del. I maj blev det klart att Bräcke diakoni vunnit avtalet om drift av inte mindre än 16 stycken LSS boenden i Halmstad. Något som präglade året för driftområdeschef Birgitta Niste.

– Bräcke diakoni har haft en uttalad önskan om att växa inom LSS för vuxna, samtidigt har vi velat ha mer verksamhet i Halland så tillskottet i Halmstad passar oss mycket bra.

Stiftelsen har sedan tidigare stor kunskap inom området LSS och under processen samlades kompetensen i en projektgrupp som involverade flera olika yrkesgrupper. Målet var att de boende skulle påverkas så lite som möjligt av förändringen.

– LSS Halmstad var ett stort övertag som krävde mycket förberedelser som pågick under större delen av året. Det har varit väldigt roligt och givande att jobba på tvären, för att få med så många infallsvinklar som möjligt säger Birgitta.

## Nygamla HVB-verksamheter

Det som tidigare var hem för ensamkommande och som ingick i ett stort IOP med Göteborgs Stad har under året transformerats. Nu rymmer lokalerna istället HVB-hem för unga, en helt naturlig övergång med tanke på målgruppen.

– Flera av de som kom till oss under flyktingvågen bor kvar hos oss, men har ett annat behov nu. Hos oss får de kontinuitet, omsorg, och stöd för att klara av sina studier. Vi har mycket kunskap inom området så vi vet vi att vi kan göra ett bra jobb.

Men det var nära att det inte blev någon verksamhet alls. Målgruppen man tänkt sig, unga personer som av någon anledning inte kan bo hemma eller är ensamkommande och behöver slutföra gymnasiestudier passade inte in i IVOs mallar för tillstånd.

– Det var knepigare än vi trodde att söka tillstånd för att ändra inriktning från hem för ensamkommande till HVB. Vi fick formulera om oss och överklaga men med några dagars marginal fick vi ändå vårt efterlängta tillstånd berättar Birgitta.

Idag har verksamheten ramavtal med Göteborgs Stad.



Foto: Liselott Jönsson

## 2018 i korthet

- Projekt Trialog, startar upp. Målsättningen är att hitta metoder för bättre samarbeten mellan anhöriga, deras närstående och vårdpersonalen. Projektet finansieras av Arvsfonden.
- Bräcke diakoni var även i år evenemangspartner till Specialvarvet där många från våra verksamheter deltar.
- Förberedelser inför övertag av 16 LSS-boenden i Halmstad, LOV inom daglig verksamhet i Göteborg och omställning av HVB-verksamheter.

## Bräcke diakoni driver

personligt ombud, daglig verksamhet, boenderehabilitering, arbetsträning och praktikplatser.

## Valfrihet i Göteborg

I september 2018 beslutade kommunfullmäktige i Göteborgs Stad att införa valfrihetssystem enligt lagen om valfrihet, LOV, inom daglig verksamhet. En ansökan för Verksam, stiftelsens dagliga verksamhet i Göteborg, har lämnats in och godkänts. Valfrihetssystemet startar 1 april 2019, den enskilde kan börja välja från 1 februari 2019.

– På Verksam har vi valt att rikta in oss på personer med omfattande funktionsnedsättning. Vi har en lång tradition av, och är bra på att jobba med den här målgruppen, säger Birgitta som i framtiden gärna ser mer daglig verksamhet i Bräcke diakonis regi i Göteborg.

– I framtiden skulle jag gärna se en verksamhet där vi får användning av specialkompetenser, till exempel för personer med diagnoser inom autismspektrumet.

## Vi växer i Mälardalen

I Göteborg har Bräcke diakoni drivit Personligt ombud sedan år 2002 och verksamheten är väl inarbetad. Men nu breddar vi verksamheten och i oktober tog Bräcke diakoni över driften av Personligt ombud i Uppsala. Verksamheten drivs på uppdrag av Uppsala Kommun.

## Birgitta Niste

Driftområdeschef, Psykiatri & Daglig verksamhet  
Tel 031-50 26 22  
E-post birgitta.niste@brackediakoni.se



## Det goda exemplet

*Under driftområdet Rehab ryms till synes vitt skilda verksamheter som cancerrehabilitering, arbetsintegrering och sjukgymnastik. Målet är dock det samma, att hjälpa människor tillbaka. Till arbete, hälsa och nya möjligheter.*

Foto: Hanna Kollberg

Verksamheten "Ett Steg Till – på arbetsmarknaden" började som ett arvsfonsprojekt men är sedan många år tillbaka en ordinarie verksamhet under Bräcke diakoni. Här får personer som av olika anledningar tidigare haft svårt att komma in i arbetslivet en ny chans. Verksamheten samarbetar med Arbetsförmedlingen och växer sig större i takt med att uppdragen rullar in.

Idag sköter Ett steg till bland annat trädgårdsarbete, posthantering, konferensverksamhet och inte minst ett korttidsboende utan stöd för Bräcke diakonis räkning. Veronica Morales, driftområdeschef för Rehab-området, berättar mer

– Medarbetarna som kommer till verksamheten Ett steg till har ett jobb med meningsfulla, riktiga, uppdrag som till exempel korttidsboendet. Samtidigt ges utrymme att utvecklas i sin egen takt med stöd från sina handledare. Att vi som organisation sedan anlitar Ett steg till för egen räkning gör oss till det goda exemplet.

Därmed löser man inte bara ett, utan två samhällsproblem. Att driva boendet skapar arbetstillfällen för de som står långt ifrån arbetsmarknaden. Men det löser också delvis kommunens problem med brist på akuta boendepplatser. Veronica menar att sättet att arbeta är typiskt för en idéburen organisation som Bräcke diakoni.

– Vi idéburna ser behoven och hittar ofta kreativa lösningar på samhällets problem. Lösningar som ger positiva effekter åt många håll.

**Samarbete ger bättre flöde**  
Stiftelsens tre olika rehabcenter har till synes olika inriktningar där Sfären och Mösseberg fokuserar på rehabilitering efter cancerbehandling och Treklöverhemmet specialiserat sig på neurologisk rehabilitering, till exempel efter en stroke. Men olikheterna till trots finns en hel del gemensamma nämnare.

– Vi arbetar kontinuerligt med att identifiera våra likheter. Då kan vi dra nytta av dessa och dela med oss av lyckade metoder – både i ledarskap och verksamhet, säger Veronica.

Också Bräcke diakonis primärvårdsrehab ser nyttan i samarbeten och man arbetar gärna nära vårdcentralen. I Alingsås har arbetssättet lett till konkreta förbättringar där patienterna får rätt hjälp snabbare.

– Vi ser ibland att patienter som söker sig till vår vårdcentral kanske egentligen borde kontaktat vår primärvårdsrehab. Genom att slussa patienten vidare och själva boka in en tid på rätt verksamhet, utnyttjar vi våra resurser effektivt samtidigt som patienten hamnar rätt med en gång, menar Veronica.

**Ojämnt remissflöde stor utmaning**  
Under året har framförallt rehabcentren haft en stor utmaning med ojämna remissflöden. Något som många gånger är svårt att påverka.  
– När samhället tar ledigt under sommar, påsk och jul har våra deltagare också semester från sin rehab. Det gör att vi vissa perioder kan

## 2018 i korthet

- Nytt projekt kring Lipödem beviljat av arvsfonden. Projektet utgår från Rehabcenter Sfären.
- Rehabcenter Sfären har avvecklat protesverksamheten efter att ha tappat avtalet med SLL.
- Ett steg till har utökat och utvecklat verksamheten Boende utan stöd.
- Rehabcenter Treklöverhemmet utvecklar rehabiliteringsinsatser för hjärnskadade efter att ha fått beviljat medel från Socialstyrelsen.

### Bräcke diakoni driver

Primärvårdsrehabilitering med psykologutredningar och behandlingar samt rehabcenter för bl a reumatism, cancer, neurologiska skador och protesanvändning.

behöva stänga våra verksamheter säger Veronica.

Men landstingens budget spelar också in. Remissflödet varierar över året med färre gäster i november och december då pengarna hos landstingen börjar ta slut, menar Veronica och lägger till att behovet av rehabilitering är fortsatt stort och att den totala beläggningen ökat under året.

**Veronica Morales**  
Driftområdeschef, Rehabilitering  
Tel 0522-40 09 10  
E-post veronica.morales@brackediakoni.se

## Kvalitetsarbete som skapar värde

**Bräcke diakonis** kvalitetsarbete bygger på att sätta gemensamma mål, ta fram idéer kring hur man kan nå dessa och omsätta nya arbetssätt i verksamhetens vardag. Målet? Att skapa värde för de Bräcke diakoni finns till för.

Som tidigare år skriver alla verksamheter en egen kvalitetsberättelse med utgångspunkt i årets resultat. Här kan verksamheterna identifiera sina egna utvecklingsbehov. Under 2018 har Bräcke diakoni tagit nästa steg i sitt systematiska kvalitetsarbete, bl a genom följande satsningar:

- Kvalitetsledningssystemet har gått framåt, nästan alla verksamhetsområden och stödfunktioner har nu sina processer kartlagda i vårt webbaserade system med kopplade styrdokument.
- Kvalitetsombud spelar en allt viktigare och tydligare roll i det systematiska kvalitetsarbetet. I många

verksamheter är de aktiva i arbetet med kvalitetsberättelsen och under kvalitetsdialogen och de deltar regelbundet på nätverksträffarna som kvalitetsavdelningen anordnar. De arbetar också med förbättringar inom ramen för Kvalitetsberättelser och Kvalitetsdialogen.

- En helt ny avvikelseprocess är implementerad vilket synliggörs bl a genom att antalet inrapporterade avvikelser ökar succesivt eftersom medarbetarna ser nyttan av att rapportera och identifiera förbättringsområden. Hanteringen av inkomna synpunkter är en del av den nya avvikelseprocessen. Vi har tagit fram

enklare sätt att registrera muntliga synpunkter i systemet när synpunkterna inte redan kommer via webbsidan.

- En ny infrastruktur för mätningar och analyser håller på att utvecklas för att fånga verksamheternas kvalitetsindikatorer. Nu finns system för kundundersökningar, avvikelser eller kvalitetsdialoger, journalgranskningar och basala hygienrutiner. Arbetet med en stiftelseövergripande dashboard är påbörjat. Utvecklingen av vår analysplattform Kvalitetsanalys har tagit tydligare steg för att vara en självklar källa för information.

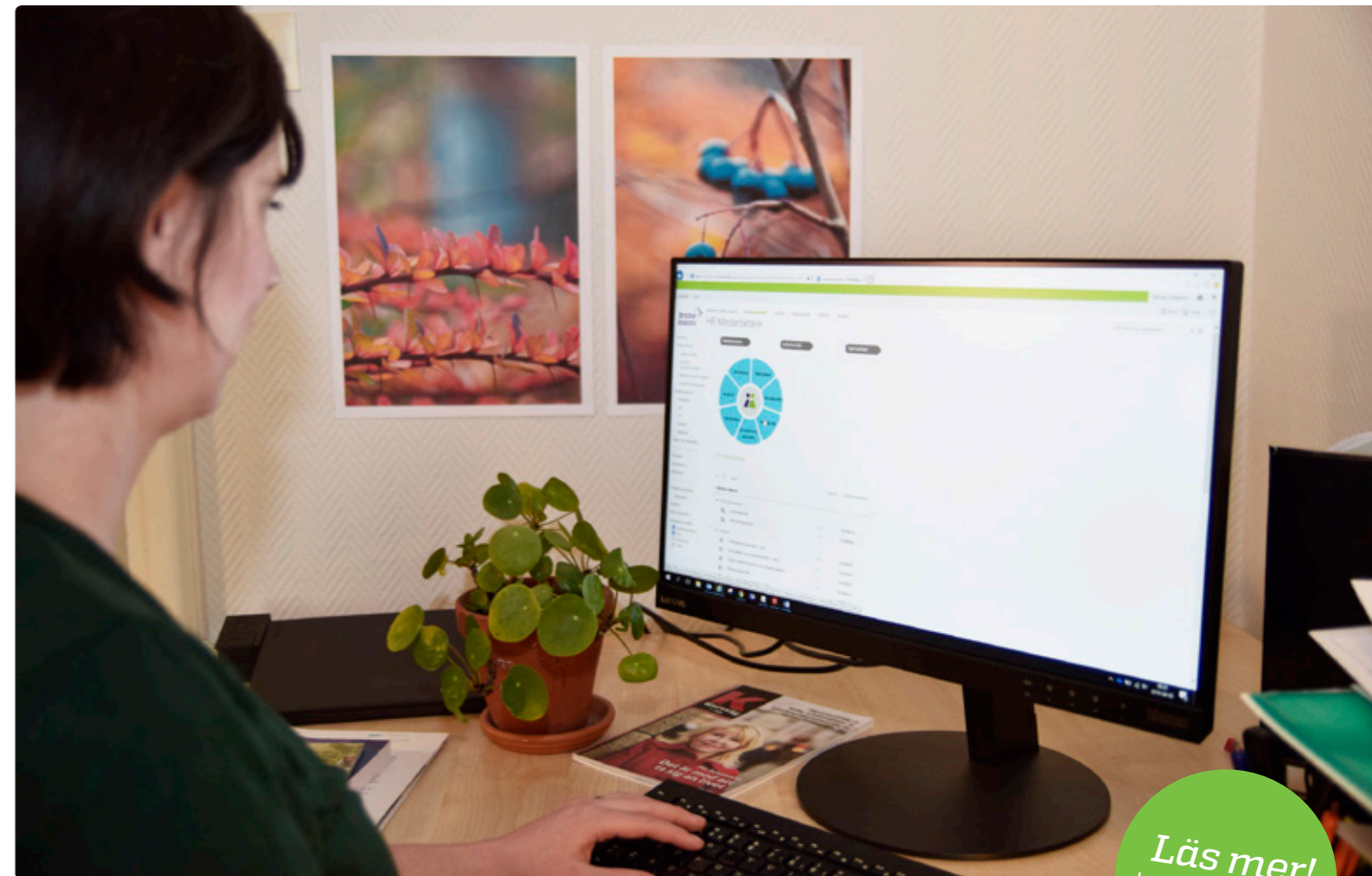
## Förbättringar som märks

Förutom ett ständigt pågående förbättringsarbete i de olika verksamheterna har 8 förbättringsteam med sammanlagt 30 medarbetare under 2018 deltagit i Förbättringskraft; Bräcke diakonis interna kompetensutvecklingsprogram i förbättringskunskap. Bland årets projekt finns:

- Välkommen till daglig verksamhet – tydlig struktur vid uppstart av nya deltagare.  
Daglig verksamhet Falkenberg

- Gemensamma personcentrerade aktiviteter.  
Vård- och omsorgsboendet Villa Vesta
- Anpassning av miljön för ökad trivsel.  
Dagverksamheten Starbogården
- God informationsöverföring skapar en säker vård och omsorg.  
Vård- och omsorgsboendet Sofiagården
- Aktivera lyckan – gruppaktiviteter mellan våningarna  
Äldreboendet Gläntan/Spinnrocken

- Ensamhet – hur kan vi minska upplevelsen av ofrivillig ensamhet?  
Äldreboendet Bastuplan
- Kontaktmannaskapet – med rätt verktyg för ett levande arbete.  
Servicehuset Tannefors
- Meningsfulla aktiviteter  
Norr- och Södergården, demensboende för personer under 65 år



Läs mer!  
[brackediakoni.se](http://brackediakoni.se)

## Hållbarhetsarbetet på Bräcke diakoni

Hållbarhetsfrågan är en del av Bräcke diakonis vision; "ett medmänniskligare samhälle". I den formuleringen ingår det att samhället måste vara hållbart. I år har vi för andra gången sammanställt allt vårt arbete som rör ämnet i en hållbarhetsredovisning.

– Vi gör redan väldigt mycket på det här området. Men genom att jobba med en årlig hållbarhetsredovisning blir arbetet mer systematiskt. Vi bedömer risker, ser efter vad vi behöver förbättra och följer sedan upp insatserna systematiskt. Det har blivit tydligare, både för oss själva och för dem vi jobbar med, hur vi hanterar de här frågorna och de blir allt mer

integrerade i vårt övriga utvecklingsarbete, säger Thomas Schneider, utvecklingschef på Bräcke diakoni.

– Vi har verkligen fått upp ögonen för våra möjligheter att jobba med våra leverantörer. Här kan vi bl a genom en uppförandekod ställa samma krav på dem vi köper varor och tjänster av, som på oss själva.

### Miljöarbete en del av hållbarhetsfrågan

Årets miljöberättelse visar på att Bräcke diakonis ledningssystem är väl fungerande och att det finns en tydlig organisation och struktur i miljöar-

betet. Vi har återigen diplomerats enligt Svensk Miljöbas. Identifierade förbättringsområden är system för avvikelsehantering och förbättringsförslag, mål, mått och nyckeltal för miljöarbetet samt att alla medarbetare har genomfört grundläggande miljöutbildning. Nytt för 2019 är också att miljö- och hållbarhetsarbetet kommer följas upp i kvalitetsdialogen, Bräcke diakonis interna uppföljning.

På webben finns också hållbarhetsredovisningen och miljöberättelsen att ladda ner som pdf för dig som vill läsa mer.

# Engagemang och nya utmaningar

*Inom Området Barn & Ungdom bubblar det av engagemang. Men 2018 har också handlat om att skapa en stabil grund att bygga vidare på.*

Inom området finns många engagerande och drivna medarbetare som tar ansvar för de behov de ser ute i verksamheterna. Drivet leder många gånger hela vägen fram till ett nytt projekt, ett sådant exempel är Öppna Förskolan TillLiten som startades under hösten och gjorts möjlig med medel från Arvsfonden. Gisela Alftrén är områdeschef för Barn & Ungdom.

– Vi har sett att det saknats mötesplatser för föräldrar med barn som har en funktionsnedsättning, och då särskilt i områden med hög andel utlandsfödda invånare. Med TillLiten når vi ut på ett sätt vi inte kunnat tidigare.

Öppna förskolan TillLiten finns nu på tre olika adresser runt om i Göteborg och träffarna är mycket uppskattade och välbesökta.

– Som föräldrar till ett barn med särskilda behov kan man ha andra frågor och funderingar, och känna sig utanför i de mötesplatser som till exempel BVC erbjuder. Genom TillLiten möter vi föräldrar redan i början av sitt föräldraskap och kan fånga upp oro och erbjuda en gemenskap med andra i samma situation, menar Gisela.

## Ändrad riktning och nya utmaningar

Under flyktingvågen 2015 tog Bräcke diakoni krafttag för att möta behovet av boende för ensamkommande. Nu, tre år senare, har efterfrågan mattats av och verksamheterna stängts ner eller ställts om till boende för unga med psykisk ohälsa.

– Det har varit en naturlig övergång då vi ser ett stort behov av denna typ av boende. Samtidigt tar vi med oss massor av erfarenhet in i våra nya verksamheter, säger Gisela.

Jämte omställning av boenden, har fokus legat på att få igång den för stiftelsen nya verksamheten Personlig Assistans. Assistans och funktionsnedsättning har Bräcke diakoni förvisso sysslat med länge, men det finns särarter inom personlig assistans som gör att det har tagit tid att komma i ordning. Gisela förklarar varför.

– Att driva assistans är väldigt anorlunda jämfört med våra andra verksamheter. Vi har till exempel ett för oss nytt arbetsgivaravtal och eftersom verksamheten bedrivs i

kundens hem krävs andra system än vad vi arbetat med tidigare.

## Östergården jubilerar

Barn- och ungdomsboendet Östergården firade under året jubileum. 60 år som verksamhet, och 50 år i lokalerna på Bräcke Östergårds Väg. Under en dag i september hölls öppet hus och både gamla och nya bekant-skaper besökte verksamheten för att fira och minnas tillbaka.

– När vi startade Östergården var verksamheten banbrytande och unik. Vi samlade boende, skola och habilitering där barn med funktionsnedsättning fick chans att utvecklas, berättar Gisela.

Idag är verksamheten en helt annan men fortfarande progressiv. Fokus ligger på att barnen ska ha ett tryggt och stabilt boende med möjlighet att utvecklas efter sina egna förutsättningar.

– Vi vill ge barnen upplevelser som får dem att växa. Ett sådant exempel är hundassisterad terapi som kan öka både motivation och kommunikation hos barnen. Problemet är att offentliga



Foto: Pernilla Jonsson

medel sällan räcker till för den här typen av insatser. De måste istället finansieras med externa medel från företag och fonder. SKF och Hobohm är två som bidrar, något vi givetvis är mycket tacksamma för, säger Gisela.

## Gisela Alftrén

Driftområdeschef, Barn & Ungdom  
Tel 031-50 27 45  
E-post gisela.alftren@brackediakoni.se

## 2018 i korthet

- Projekt StrÅng avslutades och resulterade i boken "Jag vill bara leva mitt liv". Boken riktar sig till personer med rörelsenedsättning och handlar om stress- och ångesthantering.
- Projek RättVisat, har utvecklat sin app ytterligare och version 2.0 lanseras i början av 2019.
- Varit med och anordnat två välbesökta konferenser. "Livets Möjligheter" tillsammans med NKA och "Från ord till handling" tillsammans med Folke Bernadottestiftelsen.

## Bräcke diakoni driver

personlig assistans, förskolor, habilitering, boenden, elevhem och center för träning med konduktiv pedagogik.

## Att växa som människa

När ett barn föds tycker vi att det är intressant att veta hur mycket barnet väger och hur långt barnet är. Sedan följer ett idogt vägande och mätande. Och det ritas kurvor och jämförs mot snittet. Växer mitt barn mer eller mindre än andra barn? Är utvecklingen normal, acceptabel eller i värsta fall otillräcklig?

Hemma i vårt badrum hänger fortfarande Bamses mätsticka kvar på väggen. Med numera aningens bleka anteckningar om hur långt respektive barn var vid vissa datum. Den där mätstickan hänger kvar, trots att ende hemmavarande sonen nu mäter 185 cm, verkar ha vuxit klart och passerat Bamses maxhöjd för länge sedan. Sonen har för den delen också för länge sedan tappat intresset för att bli mätt.

Men, det var ju så roligt att kunna se utvecklingen och växten. Och det var ju så roligt att kunna jämföra: var den yngste sonen lika lång som de äldsta vid samma ålder?

Detta mätande och jämförande är viktiga redskap för oss. De blir ett kvitto på att barnet har fått vad som behövs för sin utveckling och med hjälp av dem kan vi också en dag konstatera att vårt barn har vuxit färdigt.

Men, inuti detta viktiga växande pågår ett annat växande. Ett växande som bland annat handlar om utveckling, självbild, om mognad, om mod och om trygghet. Ett växande som inte nödvändigtvis följer kurvor och kan jämföras.

Tomas Tranströmer skriver "Du blir aldrig färdig och det är som det skall."

Vårt inre växande är en ständigt pågående process. Att växa som människa innebär att utvecklas och lära. Gång på gång, igen och igen. Alla de omständigheter och erfarenheter som livet ger i form av utmaningar, glädje, förluster och nya erfarenheter kan ge möjligheter för oss att utvecklas och växa. Självklarheter, kanske? Men ändå en stor utmaning.

Många av de människor vi möter som, precis som alla, längtar efter att få växa och utvecklas ställs i sammanhang där normal, acceptabel eller i värsta fall otillräcklig utveckling är angiven.

Vi lever i ett samhälle med många mätstickor som anger vad som är normalt och inom rimlig tid. Mätstickor som anger vilka krav jag förväntas kunna uppfylla och som ibland blir för svåra. I ett samhälle

där våra möjligheter att få del av stöd till vår utveckling ibland är kopplade till krav som blir för stora och svåra.

Att växa är inte en prestation, det är en gåva och en möjlighet. Att växa får inte bli ett villkor. Ett villkor för att sedan få möjligheter...

Vi på Bräcke diakoni vill att fler ska få växa som människor. Vi vill nå fler för att göra mer. Och det vill vi göra med den största respekt och utrymme för det mänskliga och dess möjligheter. Vi tror att människor i olika situationer och omständigheter har möjlighet att växa. Det är vår drivkraft och inspiration. Och vår stora utmaning.

"En ängel utan ansikte omfamnade mig och viskade genom hela kroppen: "Skäms inte för att du är människa, var stolt! Inne i dig öppnar sig valv bakom valv oändligt. Du blir aldrig färdig, och det är som det skall" (Ur Romaniska båggar av Tomas Tranströmer).

**Helena Jonsson**  
Diakon, Andrum  
Tel 031-50 25 19  
E-post [helena.jonsson@brackediakoni.se](mailto:helena.jonsson@brackediakoni.se)

Att växa är inte en  
prestation, det är en gåva  
och en möjlighet.



Foto: Istockphoto

## Innehåll som engagerar

Bräcke diakoni gör fantastiska saker i sina verksamheter varje dag, och vill såklart berätta om dessa för så många som möjligt. Men konkurrensen om målgruppens värdefulla tid och uppmärksamhet är hård. I dagens mediebrus gäller det att vara smart, snabb och systematisk. Och äkta.

Under året har marknadsavdelningen jobbat hårt med att skapa intressant och relevant innehåll i organisationens alla kanaler. Intranät, webbplats, sociala medier, nya tidningen idekraft och opinionsbildning i extern media är några exempel på plattformar som bär Bräcke diakonis budskap. Alla med sin unika publik och syfte.

”Viljan att se. Kraften att förändra”, så lyder Bräcke diakonis värdegrund. Och det är också det stiftelsen gör, varje dag, i alla sina verksamheter. Genom att berätta om skillnaden man faktiskt gör, på ett geniunt och engagerande sätt, bygger de bilden av en vård- och omsorgsaktör som lever upp till sina löften om ett medmänskligare samhälle. Det är inte så lite det.

## Medmänsklighet i Almedalen

Bräcke diakoni fanns självklart på plats under årets upplaga av Almedalsveckan. I tältet på Cramérgatan byggde man med lego, men pratade också om storsatsningen Lefflers park, ett bostadsområde i Göteborg som är ett av de första i sitt slag, där hyresrätter och vårdverksamheter rymms under samma tak.

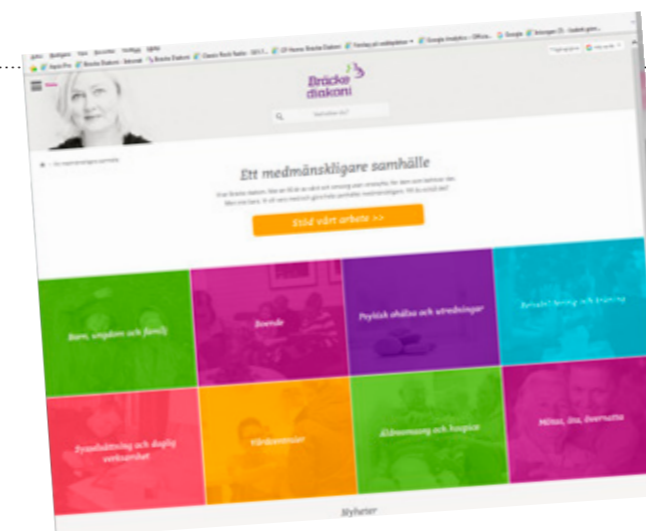
På andra sidan gatan i Campus Gotlands lokaler genomförde de under tisdagen bland annat två runda bordssamtal. ”Upphandling av välfärd – vad händer med kvaliteten, tilliten och idéburenheten?” och ”Hur möter vi äldreomsorgens framtida utmaningar?” drog fulla hus och närmare 60 personer samlades för att diskutera och samtala.



## Si Tu fortsätter växa

”Si Tu” är Bräcke diakonis barnhabilitering i Rumänien. Här hjälper man barn och ungdomar med olika funktionsnedsättningar. Sedan tidigare driver stiftelsen en verksamhet i Constanța och under 2016 startade vi också i staden Brașov. Och under 2018 hjälpte de tillsammans 70 familjer på plats. Si Tu drivs med egna medel samt gåvor från privatpersoner och företag.

Bräcke diakoni vill rikta ett särskilt tack till vår huvudsponsor SKF.



# 300+

Artiklar om oss i media

*Var med och bidra du med!*

Siffror, tabeller och hårda fakta. Det är till stor del vad en årsredovisning brukar handla om. Men Bräcke diakoni är ju inte riktigt som alla andra, så i årsredovisningen har du förutom de där siffrorna också kunnat läsa om alla bra saker som de gör i sina verksamheter varje dag. Ett bidrag från dig hjälper till att göra ännu mer. För ännu fler. Gå in på [www.insamlingsstiftelsen.brackediakoni.se](http://www.insamlingsstiftelsen.brackediakoni.se) och ge en gåva.

[www.insamlingsstiftelsen.brackediakoni.se](http://www.insamlingsstiftelsen.brackediakoni.se)

## Seminarier, debatter och konferenser på Arena: Första lång

Under 2018 genomförde Bräcke diakoni 29 kostnadsfria och öppna arrangemang på Arena: Första Lång i Göteborg. Ämnena varierade mellan allt ifrån ”Människan bakom diagnosen” om psykisk ohälsa och ”Välfärdsteknik inom äldreomsorgen” till en halvdags konferens med Tillitsdelegationen och en politisk debatt inför valet på tema idéburen välfärd med Göteborgs politiker.

# +3500

Fler användare på [www.brackediakoni.se](http://www.brackediakoni.se)

(2018 jmf 2017)

# Samskapande och kunskapsutbyte

När samhället ändras, ändras behoven. Och det gör Bräcke diakoni också. Men visionen om ett medmänskligare samhälle står fast och delägarskapet i Ersta Bräcke Sköndal högskola är en del i att uppfylla den visionen. Bräcke diakoni och högskolan har en gemensam syn på brukare, patienter och klienters betydelse för samskapande och kunskapsutvecklingen. Delägarskapet blir därmed en naturlig del av stiftelsens forskningsstrategi: "En kunskapsbaserad praktik för ett medmänskligare samhälle".

I samarbetet med högskolan främjas kunskap och utbyte kring områden såsom individens grundläggande värderingar och önskemål, professionens kompetens och erfarenheter samt vetenskaplig forskning och utbildning.

## Akademiskt boende

Konkret yttrar sig delägarskapet på flera vis, till exempel genom Bräcke diakonis vård- och omsorgsboende Hornstull som har en akademisk profil. Här samarbetar medarbetare, forskare, lärare och studenter från Bräcke diakoni och högskolan för

att utveckla och generera ny kunskap i verksamheten. Verksamheten fungerar som modell för akademiska äldreboenden inom Bräcke diakoni och inom idéburen vård för människor med demenssjukdom.

## Flexit-forskare hos Bräcke diakoni

Samarbete och kunskapsutbyte är också syftet med Riksbankens Jubileumsfonds satsning på Flexit-forskare. Genom att möjliggöra att forskare blir anställda och bedriver forskning i olika organisationer byggs broar mellan forskning och praktik.

## FLEXIT i korthet

Med Flexit-programmet söker Riksbankens Jubileumsfond nya lösningar för att sprida forskning och forskare utanför akademien. Ett annat syfte är att påverka meriteringssystemet så att akademien i högre grad värderar erfarenheter från civilsamhälle och näringsliv.

Läs mer på [www.rj.se](http://www.rj.se).

En av dessa forskare är Ola Segnestam Larsson som mellan 2018 och 2021 bedriver forskning om Bräcke diakonis arbete med samskapande. Till vardags forskar Ola om civilsamhälle och ideella organisationer vid Ersta Sköndal Bräcke högskola och Score, Handelshögskolan i Stockholm och Stockholms universitet.

## Bräcke diakoni lanserar forskningsantologi

Under året har Bräcke diakoni, i samarbete med Idealistas förlag tagit fram en antologi med forskarperspektiv på offentlig upphandling av vård och omsorg. Bland medverkande författare finns bland annat Lars Trägårdh, Ersta Sköndal Bräcke högskola, Magnus Karlsson, Linnéuniversitet och Inga Narbutaite Aflaki, Karlstads universitet. Bräcke diakonis Flexit-forskare Ola Segnestam Larsson är redaktör för antologin.

– Under Almedalen 2018 anordnade vi ett seminarium om upphandling av välfärd utifrån ett idéburet perspektiv. Som idéburen aktör vill Bräcke diakoni inte bara leverera välfärd, vi både vill och ska vara med och utveckla den svenska välfärdsmodellen. Efter Almedalen föddes tanken om att samla existerande forskning om upphandling av idéburna välfärdsleverantörer.

Med forskningsantologin vill Ola tillsammans med Thomas Schneider,

utvecklingschef på Bräcke diakoni belysa frågan om upphandlingar som en samverkansform inom vård och omsorg ur ett idéburet perspektiv.

– Vi vill undersöka offentliga upphandlingar som form för att bedriva välfärd och vad de ger för konsekvenser för vår gemensamma välfärd, säger Thomas. Blir välfärden billigare? Vad händer med kvaliteten? Gynnas en viss typ av utförare och hur påverkar det mottagaren av de olika välfärdstjänsterna?

Antologin vänder sig till offentliga upphandlare, välfärdsaktörer, intresserade politiker och andra som på något sätt berörs av offentliga upphandlingar. Under våren 2019 genomför Bräcke diakoni ett antal seminarier utifrån resultaten i antologin. I samarbete med bland annat Ersta diakoni, Unizon och Sveriges stadsmissioner har vi också skrivit en debattartikel.



## Så organiserar vi vår verksamhet

Bräcke diakoni är en verksamhetsdrivande stiftelse som strävar efter tydlighet och öppenhet. Därför har vi valt att följa "Svensk kod för bolagsstyrning". Vår verksamhet lyder under Stiftelselagen och ska drivas i enlighet med våra stadgar.

### Styrelsen

Styrelsen har det totala ansvaret för förvaltning och verksamhet. Det innebär bl a att fastställa inriktning och övergripande mål. Styrelsen tar övergripande beslut kring ekonomiska ramar och investeringar och ska kontrollera och följa upp verksamheten löpande.

#### Ionie Oskarson, ordförande 2014

Senior konsult inom offentlig förvaltning och fd förvaltningschef för socialtjänst/vård och omsorg.

#### Thomas Söderberg, vice ordförande 2017

Fd biskop i Västerås stift, fd direktor i S:t Lukas. Tidigare engagerad i bl a kyrkomötet och kyrkostyrelsen.

#### Elisabeth Hjalmarsson, 2016

Avdelningschef Diakoni & Mission i Täby församling, diakon, fd handläggare för samhällsfrågor i Svenska kyrkan.

#### Eva Karlsson, 2014

Vd och koncernchef Armatec AB, tidigare SKF. Styrelseuppdrag Assa Abloy.

#### Bengt Sallerfors, 2016

Medicinsk rådgivare, docent i hematologi, Palliativt Utvecklingscentrum vid Lunds universitet och Region Skåne.

#### Göran Albertson, 2017

Civilekonom, tidigare inom SEB samt Volvokoncernen

#### Helene Mellström, fr o m 1 juni 2018

Direktor/VD

### Ledningsgruppen

Det löpande arbetet styrs genom ledningsgrupp och verksamhetschefer.

**Helene Mellström**, direktor/VD fr o m 1 juni 2018, områdeschef Rehab & Funktionshinder, Master of Management/ arbetsterapeut, tidigare bl a Försäkringskassan.

**Maude Kardell Wahlbäck**, områdeschef, Äldreomsorg & Hospice, Specialistsjuksköterska, tidigare bl a Västra Götalandsregionen.

**Erik Andersson**, områdeschef, Hälsa & Vård Specialist i allmänmedicin, tidigare bland annat Närhälsan.

**Johan Broberg**, områdeschef, Rehab & Funktionshinder Socionom. Tidigare anställd på bl a biståndsenheten Partille kommun.

**Christel Sjöholm**, ekonomichef Civilekonom. Tidigare anställd på bl a Exide Technologies.

**Bodil Takvam**, HR-chef Fil. kand i personal- och arbetslivsfrågor, tidigare anställd på bl a Saab och Ericsson.

**Thomas Schneider**, kvalitetschef Fil dr, tidigare bl a Famna.

## Vår styrelse



Ionie Oskarson



Thomas Söderberg



Elisabeth Hjalmarsson



Eva Karlsson



Bengt Sallerfors



Göran Albertson



Helene Mellström

## Vår ledningsgrupp



Helene Mellström



Maude Kardell Wahlbäck



Erik Andersson



Johan Broberg



Christel Sjöholm



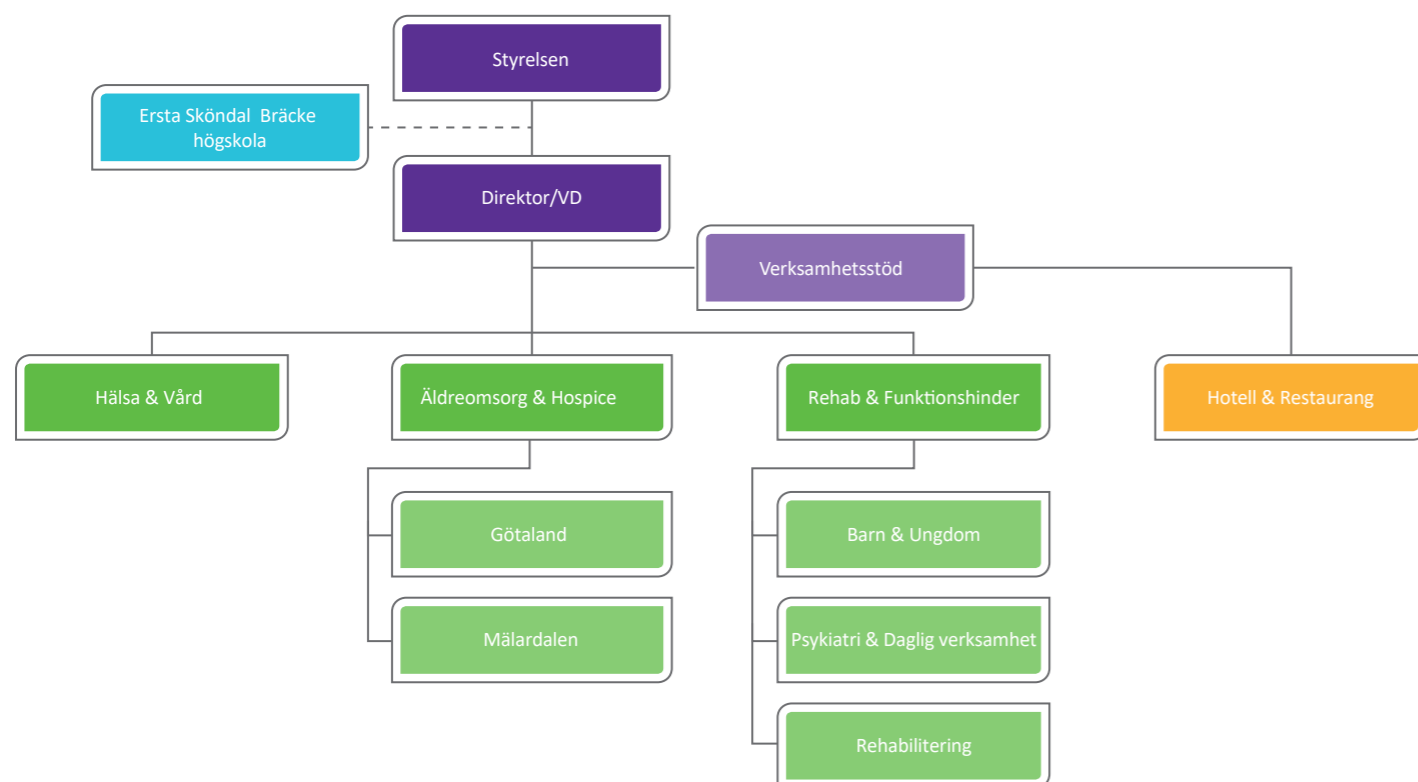
Bodil Takvam



Thomas Schneider



# Organisationsschema



## Förvaltningsberättelse 2018

### Ägarförhållanden

En stiftelse har inga ägare. Stiftelsen Bräcke diakoni är en organisatoriskt fristående stiftelse, men verkar inom Svenska kyrkans diakonala ram. Stiftelsen är förvaltare av och uppbär avkastning från ett flertal stiftelser med nära anknytning till Stiftelsen Bräcke diakoni, och är moderföretag i en koncern med ingående dotterbolag.

### Verksamhetens inriktning

Styrelsens uppdrag är att förvalta stiftelsens medel samt se till att stiftelsens ändamål uppfylls. Stiftelsens ändamål framgår av stadgarna, som finns i sin helhet i slutet av årsredovisningen. Stiftelsen har under året fullföljt sitt ändamål bland annat genom att:

- bedriva utbildning och utveckling inom det diakonala och sociala området samt med anknytning till de verksamheter som stiftelsen bedriver. Utbildningsuppdraget har bedrivits i huvudsak genom det aktiva delägarskapet och engagemanget i Ersta Sköndal Bräcke högskola. Stiftelsen driver också förskola för barn.

- driva boenden med olika former av stöd och omsorg för äldre samt genom att bedriva palliativ vård i livets slut (hospice).

- erbjuda stöd till människor med funktionsnedsättningar genom boenden för barn och ungdom med flerfunktionsnedsättningar samt unga vuxna med psykisk funktionsnedsättning, habiliteringsinsatser, personligt ombud, personlig assistans arbetslivsstöd och daglig verksamhet, samt konduktiv pedagogik för personer med neurologiska skador.

- driva hälso- och sjukvård genom vårdcentraler, primärvårdsrehabilitering och olika former av projekt.

- erbjuda resurstöd inom hälsovård och rehabilitering genom olika former av bl a onkologisk, neurologisk och reumatologisk rehabilitering, protes- och hjälpmedelsutprovning, samt olika medicinska och arbetslivsrelaterade utredningar.

- driva boenden och uppsökande hälsovårdsarbete för flyktingar.

- driva projekt och forskningsinsatser som syftar till att utveckla kunskap och metoder i anslutning till stiftelsens verksamheter.

Stiftelsen använder sina hotell- och konferensverksamheter som en viktig integrerad del av verksamheterna. Stiftelsen delar inte ut någon vinst, eventuella överskott används för utveckling av verksamheten.<sup>1</sup>

### Verksamheten under året

I början av året förvärvades Bräcke diakoni Vallentuna AB (tidigare Stångberga Omsorg AB), ett mindre företag som driver äldreomsorg i Vallentuna och driften togs över i februari. Göteborgs stad öppnade upp för lagen om valfrihet, LOV inom hemtjänst och Bräcke diakoni startade verksamhet i två stadsdelar. Uppbyggnaden av verksamheten har gått fortare än planerat på grund av stor efterfrågan men brist på personal har bromsat upp tillväxttakten.

Verksamheten med personliga ombud, som stödjer personer med psykisk ohälsa fick förlängt avtal i Göteborg.

<sup>1</sup> Delar av verksamheten drevs tidigare under namnen Bräcke Östergård och Bräcke Västergård, namn som fortfarande hålls i hävd även om de inte används som varumärken idag.

I flera verksamheter har vi fått sänka ersättningar från det offentliga och detta har påverkat det ekonomiska utfallet.

Det stora avtalet med boendeplatser för ensamkommande flyktingbarn/ ungdomar som vi haft med Göteborgs stad avvecklades under året på grund av att antalet flyktingar som kom till landet avstannade och behovet av boendeplatser därmed minskade kraftigt. Två boenden som ingick i avtalet för ensamkommande har ställts om till HVB-hem och fortsätter sin verksamhet i annan form.

Två äldreboenden i Mälardalen gick över till annan leverantör efter en förlorad upphandling vilket var en stor misräkning. Avvecklingskostnaderna för dessa verksamheter belastade det operativa verksamhetsresultatet och var inte budgeterat. Beläggningen på rehabiliteringsenheterna har varierat kraftigt under året. Landsting, regioner och kommuner avropar tjänster med kort framförhållning och det är en utmaning för verksamheterna som har fasta kostnader.

I Halmstad kommun har vi vunnit en upphandling för drift av 16 LSS-boenden. Det är en stor verksamhet med ca 100 medarbetare och driften startar i februari 2019. Planeringsarbete för övertagande av verksamhet har pågått under hösten 2018.

Projekteringen av nybyggnationen av 80 hyreslägenheter och verksamhetslokaler på vårt område i Göteborg har flyttats fram som planerat under året. Förprojekt och bygglovshandlingar är klara och planerad byggstart blir andra halvåret 2019.

### Kapitalförvaltning

Avseende kapitalförvaltningen – både vad gäller stiftelsen och de närstående avkastningsstiftelserna – upprättar styrelsen ett placeringsreglemente med en balanserad riskavvägning mellan olika tillgångslag för att kunna möta olika marknadslägen. Placeringsreglementet ses över varje år, och baseras på en modellportfölj för stiftelsernas förvaltning som under 2018 varit oförändrat sammansatt av följande delar:

Svenska/nordiska aktier	30%
Utländska aktier	30%
Ränteplaceringar	30%
Alternativa placeringar	10%

Styrelsen utarbetar kring detta ett detaljerat placeringsreglemente, som lägger fast konkreta inriktningar och begränsningar för den faktiska förvaltningen och inom vilka intervall placeringen kan variera från tid till annan. Aktiv rådgivning kring placementsval sker från tre oberoende externa förvaltare, och förvaltningsresultaten jämförs sedan med vägda index för respektive tillgångslag. Under 2018 har portföljerna som helhet haft en avkastning på -2,2% (jmf.index -1,5%). Börsen hade under en positiv avkastning fram till oktober då ökad osäkerhet på marknaden i form av svagare global tillväxt, oro för minskade bolagsvinster, fortsatt minskade stimulanser från centralbanker runt om i världen genom bl a räntehöjningar och ökat fokus på handelskriget mellan USA och Kina fick marknaden att tappa kraftigt.

### Risikanalyt

Stiftelsens verksamhet bedrivs idag inom områden där konkurrensutsatta upphandlingar med korta löptider och ramavtal utan beläggningsgaran-

tier blivit det normala. Det innebär att förutsättningarna för flertalet av verksamheterna kan förändras radikalt med kort varsel, samtidigt som det kan ta tid att anpassa bemanning, lokalkostnader och andra kringverksamheter som berörs. För en enskild verksamhet är således ekonomisk osäkerhet och risk i högsta grad en del av arbetet. Men eftersom stiftelsen är verksam inom olika verksamhetsområden och på olika orter så finns ett stort antal avtal med olika motparter, villkor och löptider. För stiftelsen som helhet är därför den ekonomiska riskspridningen god.

Samhällssektorn vård och omsorg är dessutom föremål för en betydande politisk risk. Eftersom det på de flesta orter och områden där stiftelsen verkar (bortsett från Stockholm) fortfarande är undantag snarare än regel att medborgarna själva kan välja vilken aktör de vill vända sig till, kan tvära politiska kursändringar helt förändra bilden – även för verksamheter som fungerar kvalitativt utmärkt och till konkurrenskraftigt pris. Oförutsedda förändringar av regelverk och ersättningssystem inom valfrihetssystemen har också blivit vanligare. Bedömningen är att den politiska osäkerheten inte har minskat under året som gått. Samtidigt är det viktigt att se frågan om risk i ett bredare sammanhang, vilket också aktualiseras i nya riktlinjer och lagar.

Under 2018 fortsatte arbetet med en organisationsövergripande riskanalys, som utöver ovan nämnda omvärldsfaktorer också fokuserar på bl a kompetensförsörjning, strategiska satsningar inom IT-området (bl a säkerhet och nytt EU-direktiv) samt effektiv hantering av gemensamma resurser. Flera av stiftelsens

enheter bedriver verksamheter med människor som lever i utsatthet och stundtals med utåtagerande beteende. Det kan innebära risker för dem själva och för omgivningen, inklusive våra medarbetare. Därför är verksamhets-specifika lokala riskanalyser och handlingsplaner viktiga verktyg för att kunna identifiera och förebygga sådana risker.

### Forskning och utveckling

Som delägare i Ersta Sköndal Bräcke högskola (ESBH) lämnar stiftelsen ett betydande forskningsstöd till projekt och studier som drivs av högskolan. Delägarskapet är en strategiskt långsiktig satsning med stor potential till fortsatt utveckling. Forskningen bedrivs med full akademisk självständighet för högskolan. Stiftelsen har under året fortsatt verka inom ett breddat forskningssamarbete med flera olika högskolor och institut bl a Chalmers, Sahlgrenska, Jönköping University, Karlstad universitet, Studieförbundet Näringsliv och Samhälle (SNS). Från Vinnova har Bräcke diakoni beviljats anslag för fortsatt följeforskning av IOP Ensamkommande Göteborg samt för innovativa utvecklingsprojekt som t ex sjukskrivningsprocessen eller ett chefsstöd för innovationer inom primärvården. Flera av utvecklingssatsningarna inkluderar tydliga inslag av digitalisering och eHälsa. I verksamheterna genomförs ett flertal pågående metodutvecklingsprojekt med stöd från bl a Arvsfonden.

Den statliga Tillitsdelegationen har valt ut ett projekt, IOP-samarbetet med Alingsås kommun avseende vårdkedja för personer med demenssjukdom till ett av deras prioriterade följeforskningsprojekt. Ett forskningsprojekt med finansiering från Riksbankens jubileumsfond kring värde-

skapande och medskapande ("co-production") påbörjades under året. Forte beviljade medel till Bräcke diakoni och forskare från Göteborgs universitet för ett tre-årigt projekt kring evidensbaserad inom socialtjänstens område.

En antologi med olika forskningsperspektiv kring offentlig upphandling såsom civilsamhälle, kvalitet, marknad, juridik och tillit har tagits fram och publiceras i början av 2019.

### Kvalitet, miljö och hållbarhetsarbete

Inom det systematiska kvalitetsarbetet har arbetet med att bygga upp ett gemensamt ledningssystem fortsatt och kommer att slutföras våren 2019. Det processorienterade ledningssystemet gör det enklare att göra rätt från början och skapar delaktighet i verksamheterna för att utveckla och synliggöra sina arbetssätt.

Kvalitetsorganisationen – som byggts ut markant under senare år – har utvecklat arbetsformer och samordning. Stiftelsens interna kvalitetsutvecklingsplattform "Förbättringskraft" har under året drivit över tio dokumenterade kvalitetsförbättringsprojekt. Sedan starten har nu över 100 förbättringsprojekt genomförts, med drygt 500 medarbetare som deltagare. Avdelningen fortsätter att utveckla organisationens samlade kompetens och förbättra samverkan mellan olika verksamheter och lokala enheter, och är en viktig resurs för stiftelsens proaktiva samverkan med regionala och nationella aktörer inom välfärdsområdet. Under 2018 har en roll som kvalitetsombud implementerats i alla verksamheter och genom det har egenkontroll med kvalitetsberättelser och kvalitetsdialoger i alla verksamheter utvecklats.

Stiftelsens verksamheter är miljödiplomerade enligt Svensk Miljöbas och har under året haft den åttonde tredjepartsrevisionen. Fokus i miljöarbetet är avfall, energi och transporter där årliga mål sätts upp. Stiftelsen upprättar en separat miljöberättelse som sammanfattar arbetet. Hotell- och konferensverksamheten vid Kurorten Mösseberg är Svanen-certifierad. Ett 50-tal lokala miljöombud har utsetts under året som koordineras av en central miljösamordnare för att ytterligare utveckla miljöarbetet. Det systematiska hållbarhetsarbetet i form av ekonomisk och social hållbarhet har breddats till att gälla – ESG-faktorer (Environmental, Social and Governance). Relevanta styrdokument och processer för efterlevnad där bl a ansvarstagande i leverantörsledet och ledningssystemet spelar en viktig roll har uppdaterats under året. Styrelsen avger en separat hållbarhetsredovisning i samband med årsredovisningen, vilken återfinns på stiftelsens hemsida.

### Rapport om organisationens styrning

Sedan flera år följer stiftelsen delar av "svensk kod för bolagsstyrning" i vår strävan att utveckla och bibehålla en god organisatorisk styrning präglad av tydliga ansvarsområden och öppenhet.

### Medarbetare

Värdet i organisation skapas av medarbetarna. Därför är det viktigt att vara en attraktiv arbetsgivare och att medarbetarna identifierar sig med organisationens vision och värdegrund. Samtidigt ökar konkurrensen om arbetskraft inom vård och omsorg och inom vissa yrken finns risk för allvarlig brist. I och med denna konkurrens blir stiftelsens förmåga att attrahera och behålla rätt kompetens viktig för

att kunna växa och fortsätta bedriva ett vård- och omsorgsarbete med hög kvalitet. Bräcke diakoni har de senaste åren arbetat aktivt med värderingar, vision och medarbetarskap. Årets medarbetarenkät visar tydligt att arbetet är på rätt väg. Alla mätbara index har förbättrats och stiftelsen har en hög andel engagerade medarbetare, vilket är centralt i en idéburen organisation. Men enkäten visar även att det finns verksamheter där medarbetare upplever för hög arbetsbelastning och stress. Ett arbete påbörjades under hösten med att se över det systematiska arbetsmiljöarbetet där rutiner och arbetsätt behöver utvecklas och förbättras. Målet är att alla ska ha en god och säker arbetsmiljö.

### Resultatutveckling, kassaflöde och finansiell ställning

Stiftelsens konsoliderade resultat och ställning har i sammandrag utvecklats enligt nedan:

	2018	2017	2016	2015	2014
Verksamhetens intäkter	892 754	881 734	811 975	740 918	694 612
Resultat efter finansiella poster	2 075	5 926	7 610	-2 594	2 130
Balansomslutning	370 974	384 780	374 911	347 857	356 909
Eget kapital	105 383	103 725	100 894	95 830	103 401
Soliditet	28%	27%	26,9%	27,5%	29,0%
Orealiserade värden aktieportfölj	18 379	24 827	23 409	22 296	20 411
Medelantalet anställda	1 089	1 157	1 072	1 051	1 001

Det svaga operativa resultatet har föranlett ett arbete med att snabbt sätta in lednings- och stabsresurser på de enheter som haft de största ekonomiska avvikelserna. Arbetet har gått framåt och ekonomin har börjat vända.

### Händelser efter räkenskapsårets utgång

Inga betydande händelser som påverkar bedömningen av föreliggande årsredovisning har inträffat efter årsskiftet fram till avgivandet av årsredovisningen.

### Framtida utveckling

En ny strategi för 2030 har fastställts som tar riktning på att vi då ska göra mer – för fler. Målsättningen innebär att stiftelsen ska fortsätta att växa men en förutsättning är att vi har en stabil ekonomi i verksamheterna. Ett delmål i strategin är att arbetet 2019 kommer fokuseras på drift med god kvalitet och god ekonomi. Processer och arbetsätt ska förbättras och digitalisering utvecklas. Efter ett år

med konsolidering är en stabil grund byggd, en grund som den fortsatta tillväxten ska utgå ifrån. Målet är att fler människor ska kunna ta del av idéburen vård och omsorg.

### Eget kapital

	Koncern			
	Fondkapital	Balanserad vinst m.m.	Ändamålsbestämda medel	Totalt eget kapital
<b>Eget kapital 2018-01-01</b>	<b>71 606</b>	<b>9 295</b>	<b>22 824</b>	<b>103 725</b>
Omföring föregående års resultat	1 700	-1 700		1 700 -1 700
Årets resultat		1 762		1 762
Kapitalisering av gåvor			45	45
lanspråktaget ur fonder			-150	-150
<b>Eget kapital 2018-12-31</b>	<b>73 305</b>	<b>9 358</b>	<b>22 720</b>	<b>105 383</b>

	Moderstiftelsen			
	Fondkapital	Balanserad vinst m.m.	Ändamålsbestämda medel	Totalt eget kapital
<b>Eget kapital 2018-01-01</b>	<b>71 606</b>	<b>1 700</b>	<b>22 824</b>	<b>96 130</b>
Omföring föregående års resultat	1 700	-1 700		0
Årets resultat		6 324		6 324
Kapitalisering av gåvor			45	45
lanspråktaget ur fonder			-150	-150
<b>Eget kapital 2018-12-31</b>	<b>73 305</b>	<b>6 324</b>	<b>22 720</b>	<b>102 349</b>

Koncernens och moderstiftelsens resultat och ställning per 31 december 2018 framgår av efterföljande resultat- och balansräkningar, kassaflödesanalyser med tillhörande noter.

# Resultaträkning

(Belopp i tusental kr)

	Not	Koncern		Moderstiftelse	
		2018	2017	2018	2017
<b>Verksamhetens intäkter</b>					
Nettoomsättning	3	850 368	849 185	733 769	714 756
Gåvor och kollekter	4	9 120	5 921	9 119	5 921
Bidrag	5	32 850	26 443	30 591	23 728
Övriga rörelseintäkter		415	185	136	185
<b>Summa verksamhetens intäkter</b>		<b>892 754</b>	<b>881 734</b>	<b>773 615</b>	<b>744 590</b>
<b>Verksamhetens kostnader</b>					
Övriga externa kostnader	6, 7	-286 020	-278 405	-261 656	-255 690
Personalkostnader	8	-595 087	-590 737	-503 177	-486 593
Avskrivningar immateriella tillgångar	9	-6 584	-6 332	-178	-178
Avskrivningar av materiella anläggningstillgångar	10,11	-12 166	-14 270	-11 567	-13 773
<b>Verksamhetsresultat</b>		<b>-7 103</b>	<b>-8 010</b>	<b>-2 963</b>	<b>-11 644</b>
<b>Resultat från finansiella investeringar</b>					
Resultat från närstående stiftelser	12	4 690	4 460	4 690	4 460
Resultat från intresseföretag	28	582	719	0	0
Resultat från övriga värdepapper och fordringar som är anläggningstillgångar	13	6 471	10 295	6 471	10 295
Nedskrivning av finansiella anläggningstillgångar	13,28	-378	0	-378	0
Övriga ränteintäkter och liknande resultatposter	13	451	588	220	102
Övriga räntekostnader och liknande resultatposter	13	-2 637	-2 125	-1 874	-1 513
<b>Resultat efter finansiella poster</b>		<b>2 075</b>	<b>5 926</b>	<b>6 166</b>	<b>1 700</b>
<b>Resultat före skatt</b>					
Skatt	14	-313	-2 142	158	0
<b>Årets resultat</b>		<b>1 762</b>	<b>3 783</b>	<b>6 324</b>	<b>1 700</b>

# Balansräkning

(Belopp i tusental kr)

	Not	Koncern		Moderstiftelse	
		2018	2017	2018	2017
<b>Tillgångar</b>					
<b>Anläggningstillgångar</b>					
<b>Immateriella anläggningstillgångar</b>					
Balanserade utgifter för utvecklingsarbete	9	119	297	119	297
Goodwill	9	32 609	36 491	0	0
<b>Summa immateriella anläggningstillgångar</b>		<b>32 728</b>	<b>36 788</b>	<b>119</b>	<b>297</b>
<b>Materiella anläggningstillgångar</b>					
Fastigheter	10	71 760	77 645	71 760	77 645
Pågående nyanläggning	10	13 975	3 486	13 975	3 486
Inventarier	11	29 052	26 643	28 027	25 413
<b>Summa materiella anläggningstillgångar</b>		<b>114 788</b>	<b>107 774</b>	<b>113 762</b>	<b>106 544</b>
<b>Finansiella anläggningstillgångar</b>					
Andelar i koncernföretag	27	0	0	6 033	2 850
Andelar i intresseföretag	28	6 371	5 667	972	850
Uppskjuten skattefordran	16	1 253	1 095	1 253	1 095
Andra långfristiga värdepapper	17	104 555	107 857	104 555	107 857
Lån		0	100	0	100
Bostadsrätter	18	3 058	3 058	3 058	3 058
<b>Summa finansiella anläggningstillgångar</b>		<b>115 237</b>	<b>117 777</b>	<b>115 870</b>	<b>115 810</b>
<b>Summa anläggningstillgångar</b>		<b>262 752</b>	<b>262 339</b>	<b>229 751</b>	<b>222 651</b>
<b>Omsättningstillgångar</b>					
<b>Kortfristiga fordringar</b>					
Kundfordringar		44 970	48 072	39 658	36 800
Fordran hos koncernföretag	15	0	0	8 275	6 946
Övriga fordringar		462	1 968	448	1 935
Skattefordran		0	68	0	0
Förutbetalda kostnader o upplupna intäkter	20	40 534	39 341	39 381	39 122
<b>Summa kortfristiga fordringar</b>		<b>85 966</b>	<b>89 449</b>	<b>87 762</b>	<b>84 803</b>
<b>Kassa och bank</b>	26	<b>22 256</b>	<b>32 992</b>	<b>15 259</b>	<b>21 723</b>
<b>Summa omsättningstillgångar</b>		<b>108 222</b>	<b>122 441</b>	<b>103 021</b>	<b>106 526</b>
<b>Summa tillgångar</b>		<b>370 974</b>	<b>384 780</b>	<b>332 772</b>	<b>329 177</b>

# Balansräkning

(Belopp i tusental kr)

	Not	Koncern		Moderstiftelse	
		2018	2017	2018	2017
<i>Eget kapital och skulder</i>					
<i>Eget kapital</i>					
Fonderat kapital		73 305	71 606	73 305	71 606
Ändamålsbestämda gåvomedel		22 720	22 824	22 720	22 824
Balanserad vinst		7 595	5 512	0	0
Årets resultat		1 762	3 783	6 324	1 700
<b>Summa eget kapital</b>		<b>105 383</b>	<b>103 725</b>	<b>102 349</b>	<b>96 130</b>
<i>Avsättningar</i>					
Uppskjuten skatt		1 676	2 156	0	0
Pensioner och liknande förpliktelse	21	67 414	73 048	67 414	73 048
<b>Summa avsättningar</b>		<b>69 090</b>	<b>75 204</b>	<b>67 414</b>	<b>73 048</b>
<i>Långfristiga skulder</i>					
Skulder till kreditinstitut	24	79 431	92 064	51 868	54 001
Skulder till koncernföretag		0	0	6 000	6 000
<b>Summa långfristiga skulder</b>		<b>79 431</b>	<b>92 064</b>	<b>57 868</b>	<b>60 001</b>
<i>Kortfristiga skulder</i>					
Skulder till koncernföretag		0	0	83	44
Skulder till kreditinstitut		7 547	2 128	2 297	2 128
Leverantörsskulder		29 927	31 239	28 718	28 275
Skatteskuld		1 368	1 584	2 583	1 585
Övriga skulder	19	17 928	19 796	17 336	18 385
Upplupna kostnader o förutbetalda intäkter	20	60 299	59 040	54 123	49 581
<b>Summa kortfristiga skulder</b>		<b>117 070</b>	<b>113 787</b>	<b>105 141</b>	<b>99 998</b>
<b>Summa eget kapital och skulder</b>		<b>370 974</b>	<b>384 780</b>	<b>332 772</b>	<b>329 177</b>

# Kassaflödesanalys

(Belopp i tusental kr)

	Not	Koncern		Moderstiftelse	
		2018	2017	2018	2017
<i>Den löpande verksamheten</i>					
Verksamhetsresultat före finansiella poster		-7 103	-8 010	-2 963	-11 644
Justering för poster som inte ingår i kassaflödet	23	18 750	20 602	11 745	13 951
Vinst/förlust vid försäljning av anläggningstillgångar		983	0	569	0
Förändring kapitaliserade gåvor och bidrag		-104	-952	-104	-952
Betald skatt		-3 042	-3 078	0	0
Förändring pensionsavsättningar		-5 634	0	-5 634	0
<b>Kassaflöde från den löpande verksamheten före förändringar av rörelsekapital</b>		<b>3 851</b>	<b>8 561</b>	<b>3 613</b>	<b>1 355</b>
Ökning (-), minskning (+) av kortfristiga fordringar		5 017	1 507	-2 959	-665
Ökning (+), minskning (-) av kortfristiga skulder		-2 145	4 291	5 300	4 871
<b>Ökad (-), minskning (+) av rörelsekapital</b>		<b>2 872</b>	<b>5 798</b>	<b>2 340</b>	<b>4 206</b>
<b>Kassaflöde från den löpande verksamheten före finansiell avkastning</b>		<b>6 722</b>	<b>14 359</b>	<b>5 953</b>	<b>5 561</b>
<i>Finansiell avkastning</i>					
Utdelning från närstående stiftelser		4 690	4 460	4 690	4 460
Erhållen ränta och finansiell avkastning		6 922	10 883	6 691	10 397
Erlagd ränta		-2 637	-2 125	-1 874	-1 513
<b>Kassaflöde netto från finansiella placeringar</b>		<b>8 975</b>	<b>13 218</b>	<b>9 507</b>	<b>13 344</b>
<b>Kassaflöde från den löpande verksamheten</b>		<b>15 698</b>	<b>27 577</b>	<b>15 460</b>	<b>18 905</b>
<i>Investeringsverksamheten</i>					
Investering i dotterföretag		-2 776	0	-3 183	0
Förvärv av materiella anläggningstillgångar	10,11	-19 178	-14 895	-19 354	-14 568
Ökning (-), minskning (+) av finansiella anl.tillgångar		3 402	-6 225	3 244	-6 225
<b>Kassaflöde från investeringsverksamheten</b>		<b>-18 552</b>	<b>-21 120</b>	<b>-19 292</b>	<b>-20 793</b>
<i>Finansieringsverksamheten</i>					
Ökning (+) av långfristiga skulder		0	18 881	0	25 123
Amortering av skuld		-7 382	-6 889	-2 132	-1 639
Förändring checkräkningskredit		0	-8 240	0	-8 240
Lämnat koncernbidrag		-500	0	-500	0
<b>Kassaflöde från finansieringsverksamheten</b>		<b>-7 882</b>	<b>3 752</b>	<b>-2 632</b>	<b>15 244</b>
<b>Årets kassaflöde</b>		<b>-10 736</b>	<b>10 209</b>	<b>-6 464</b>	<b>13 356</b>
<b>Likvida medel vid årets början</b>		<b>32 992</b>	<b>22 783</b>	<b>21 723</b>	<b>8 365</b>
Likvida medel vid årets slut		22 256	32 992	15 259	21 723
<b>Förändring</b>		<b>-10 736</b>	<b>10 209</b>	<b>-6 464</b>	<b>13 358</b>

# Noter

## Not 1 Redovisnings- och värderingsprinciper

Årsredovisning och koncernredovisning har upprättats enligt årsredovisningslagen och Bokföringsnämndens allmänna råd BFNAR 2012:1, Årsredovisning och koncernredovisning K3.

Redovisningsprinciperna tillämpas som föregående år.

### Koncernredovisning

Stiftelsen upprättar koncernredovisning. Där Stiftelsen innehar majoriteten av rösterna på bolagsstämman och företag där Stiftelsen genom avtal har ett bestämmande inflytande klassificeras som dotterföretag och konsolideras i koncernredovisningen. Uppgifter om koncernföretag finns i not 27 Andelar i koncernföretag. Dotterföretagen inkluderas i koncernredovisningen från och med den dag då det bestämmande inflytandet överförs till koncernen. De exkluderas ur koncernredovisningen från och med den dag då det bestämmande inflytandet upphör.

Koncernens bokslut är upprättat enligt förvärvsmetoden. Förvärvstidpunkten är den tidpunkt då det bestämmande inflytandet erhålls. Identifierbara tillgångar och skulder värderas inledningsvis till verkliga värden vid förvärvstidpunkten. Minoritetens andel av de förvärvade nettotillgångarna värderas till verkligt värde. Goodwill utgörs av mellanskillnaden mellan de förvärvade identifierbara nettotillgångarna vid

förvärvstillfället och anskaffningsvärdet inklusive värdet av minoritetssintresset, och värderas initialt till anskaffningsvärdet.

Mellanhavanden mellan koncernföretag elimineras i sin helhet. Koncernens verksamhetsgrenar utgörs av omvårdnadstjänster, tillhandahållande av äldreboende, boende för personer med funktionsnedsättningar, rehabilitering, habilitering samt primärvård. Koncernens verksamheter äger rum i Sverige och intäkterna redovisas inom respektive funktion.

### Redovisning av intäkter

Intäkter redovisas när inkomsten kan beräknas på ett tillförlitligt sätt och när huvudsakligen alla risker och rättigheter som är förknippade med ägandet övergått till köparen, vilket normalt inträffar i samband med att tjänster utförs.

### Andra typer av intäkter

Ränteintäkter redovisas i enlighet med effektivräntemetoden. Utdelning redovisas när rätten att erhålla utdelning är säkerställd

### Gåvor och bidrag

Erhållna gåvor och bidrag redovisas som huvudregel som intäkt i resultaträkningen. Stiftelsen får emellanåt större donationer och gåvor, som inte är avsedda att användas inom

samma år. När så sker, fonderas medlen som "Kapitalisering av gåvor m m". När medlen sedan används, redovisas de på samma sätt under "lanspråktaget ur fonder m m".

### Leasingavtal

Samtliga leasingavtal redovisas som operationella leasingavtal, vilket innebär att leasingavgiften fördelas linjärt över leasingperioden. Betalningar, inklusive en första förhöjd hyra, enligt dessa avtal redovisas som kostnad linjärt över leasingperioden.

### Ersättning till anställda

Löpande ersättningar till anställda i form av löner, sociala avgifter och liknande kostnadsförs i takt med att de anställda utför tjänster.

### Kortfristiga ersättningar

Kortfristiga ersättningar i koncernen utgörs av lön, sociala avgifter, betald semester, betald sjukfrånvaro, sjukvård och bonus. Kortfristiga ersättningar redovisas som en kostnad och en skuld då det finns en legal eller informell förpliktelse att betala ut en ersättning.

### Ersättning efter avslutad anställning

Pensionsskulsåtagande för pensionsrätt som intjänats till och med 1999-12-31 samt upplupen framtida löneskatt avseende dessa redovisas som en avsättning.

För anställda eller tidigare anställda inom äldreomsorg och hospice (Bräcke Västergård), har Göteborgs Stad ett särskilt åtagande avseende pensioner. Någon pensionsskuld redovisas därför inte för denna personal.

Stiftelsens pensionsskuld är inte tryggad enligt reglerna i Tryggandelagen. Fullgörandet garanteras på annat sätt av de västsvenska sjukvårdshuvudmännen.

Skulden är fullt ut nuvärdesberäknad utifrån rådande räntenivåer. KPA:s prognos visar att skulden inom 3 år är lägre än den idag bokförda.

Övriga pensionsförpliktelser klassificeras som avgiftsbestämda och redovisas som en kostnad det år pensionen tjänas in.

### Ersättningar efter uppsägning

Ersättningar vid uppsägning utgår då något företag inom koncernen beslutar att avsluta en anställning före den normala tidpunkten för anställningens upphörande eller då en anställd accepterar ett erbjudande om frivillig avgång i utbyte mot sådan ersättning. Om ersättningen inte ger företaget någon framtida ekonomisk fördel redovisas en skuld och en kostnad när företaget har en legal eller informell förpliktelse att lämna sådan ersättning. Ersättningen värderas till den bästa uppskattningen av den ersättning som skulle krävas för att reglera förpliktelsen på balansdagen.

### Inkomstskatter

Aktuella skatter värderas utifrån de skattesatser och skatteregler som gäller på balansdagen. Uppskjutna skatter värderas utifrån de skattesat-

ser och skatteregler som är beslutade före balansdagen.

Uppskjuten skatteskuld avseende temporära skillnader som hänför sig till investeringar i dotterföretag redovisas inte i koncernredovisningen då moderföretaget i samtliga fall kan styra tidpunkten för återföring av de temporära skillnaderna och det inte bedöms sannolikt att en återföring sker inom överskådlig framtid.

Uppskjuten skattefordran avseende underskottsavdrag eller andra framtida skattemässiga avdrag redovisas i den utsträckning det är sannolikt att avdraget kan avräknas mot överskott vid framtida beskattning.

Fordringar och skulder nettoredovisas endast när det finns en legal rätt till kvittning.

Aktuell skatt, liksom förändring i uppskjuten skatt, redovisas i resultaträkningen om inte skatten är hänförlig till en händelse eller transaktion som redovisas direkt i eget kapital. I sådana fall redovisas även skatteeffekten i eget kapital.

### Immateriella tillgångar

Goodwill skrivs av linjärt över den beräknade nyttjandeperioden. Moderföretagets förvärv 2014 av ett vårdföretag inom äldreomsorg i Stockholm har betydande kostnadsbesparande effekter som beräknas kvarstå under lång tid. Den goodwill som uppkom vid förvärvet skrivs därför av på tio år. Övrig koncerngoodwill skrivs av över fem år. Avskrivning av goodwill redovisas i resultaträkningen i posten Avskrivningar av immateriella anläggningstillgångar.

### Materiella tillgångar

Materiella anläggningstillgångar redovisas till anskaffningsvärde minskat med avskrivningar. I anskaffningsvärdet ingår utgifter som direkt kan hänföras till förvärvet av tillgången.

När en komponent i en anläggningstillgång byts ut, utrangeras eventuell kvarvarande del av den gamla komponenten och den nya komponentens anskaffningsvärde aktiveras.

Tillkommande utgifter som avser tillgångar som inte delas upp i komponenter läggs till anskaffningsvärdet till den del tillgångens prestanda ökar i förhållande till tillgångens värde vid anskaffningstidpunkten.

Utgifter för löpande reparation och underhåll redovisas som kostnader.

I samband med fastighetsförvärv bedöms om fastigheten väntas ge upphov till framtida kostnader för rivning och återställande av platsen. I sådana fall görs en avsättning och anskaffningsvärdet ökas med samma belopp.

Realisationsvinst respektive realisationsförlust vid avyttring av en anläggningstillgång redovisas som Övrig rörelseintäkt respektive Övrig rörelsekostnad.

Materiella anläggningstillgångar skrivs av systematiskt över tillgångens bedömda nyttjandeperiod.

När tillgångarnas avskrivningsbara belopp fastställs, beaktas i förekommande fall tillgångens restvärde. Avskrivningarna ingår i resultaträkningens poster Kostnad för sålda varor,

Försäljningskostnader och Administrationskostnader. Koncernens mark har obegränsad nyttjandeperiod och skrivs inte av. Linjär avskrivningsmetod används för övriga typer av materiella tillgångar.

Följande avskrivningstider tillämpas:

Stommar	100 år
Stommekomplettering/innervägg	50 år
Värme, sanitet, el, fönster, dörrar	30 år
Fasad, yttertak	40 år
Hissar, ledningssystem	25 år
Ventilation	20 år
Sophus/friggebod	20 år
Styr och övervakning	15 år
Hyresgästpassning/inre ytskikt	10 år

Avskrivningstiden för inventarier är 3–5 år.

### Finansiella instrument

Finansiella instrument redovisas i enlighet med reglerna i K3 kapitel 11, vilket innebär att värdering sker utifrån anskaffningsvärde.

Finansiella instrument som redovisas i balansräkningen inkluderar värdepapper, kundfordringar och övriga fordringar, kortfristiga placeringar, leverantörsskulder och låneskulder. Instrumenten redovisas i balansräkningen när Stiftelsen blir part i instrumentets avtalsmässiga villkor.

Finansiella tillgångar tas bort från balansräkningen när rätten att erhålla kassaflöden från instrumentet har löpt ut eller överförs och koncernen har överfört i stort sett alla risker och förmåner som är förknippade med äganderätten.

Finansiella skulder tas bort från balansräkningen när förpliktelse har reglerats eller på annat sätt upphört.

Finansiella anläggningstillgångar har redovisats till det lägsta av anskaffnings- respektive marknadsvärde sett på portföljen som helhet, om annat ej anges.

### Kundfordringar och övriga fordringar

Fordringar redovisas som omsättningstillgångar med undantag för poster med förfallodag mer än 12 månader efter balansdagen, vilka klassificeras som anläggningstillgångar. Fordringar tas upp till det belopp som förväntas bli inbetalt efter avdrag för individuellt bedömda osäkra fordringar. Fordringar som är räntefria eller som löper med ränta som avviker från marknadsräntan och har en löptid överstigande 12 månader, redovisas till ett diskonterat nuvärde och tidsvärdeförändringen redovisas som ränteintäkt i resultaträkningen.

### Andra långfristiga värdepappersinnehav

Posten består huvudsakligen av fonder samt ett mindre innehav av aktier och räntebärande tillgångar. Innehaven innehåller på lång sikt. Tillgångar ingående i posten redovisas inledningsvis till anskaffningsvärde och kommer fortsättningsvis värderas till anskaffningspris med hänsyn tagen till nedskrivningsbehov.

### Värdepappersportföljer

Stiftelsen har definierat en värdepappersportfölj, som består av aktier, fonder och räntebärande värdepapper, som redovisas som långfristiga

anläggningstillgångar. För de instrument som ingår tillämpas värderingsprincipen på portföljen som helhet. Det innebär att vid prövning av lägsta värdets princip samt prövning av nedskrivningsbehov avräknas realiserade förluster mot realiserade vinster.

### Låneskulder och leverantörsskulder

Låneskulder och leverantörsskulder redovisas initialt till anskaffningsvärde efter avdrag för transaktionskostnader. Skiljer sig det redovisade beloppet från det belopp som ska återbetalas vid förfallotidpunkten periodiseras mellanskillnaden som räntekostnad över lånets löptid med hjälp av instrumentets effektivränta. Härigenom överensstämmer vid förfallotidpunkten det redovisade beloppet och det belopp som ska återbetalas.

### Kvittning av finansiell fordran och skuld

En finansiell tillgång och en finansiell skuld kvittas och redovisas med ett nettobelopp i balansräkningen endast då legal kvittningsrätt föreligger samt då en reglering med ett nettobelopp avses ske eller då en samtida avyttring av tillgången och reglering av skulden avses ske.

### Nedskrivningsprövning av finansiella anläggningstillgångar

Vid varje balansdag bedömer Stiftelsen om det finns någon indikation på nedskrivningsbehov i någon av de finansiella anläggningstillgångarna. Nedskrivning sker om värdenedgången bedöms vara bestående. Nedskrivning redovisas i resultaträkningens posten Resultat från övriga

värdepapper och fordringar som är anläggningstillgångar. Nedskrivningsbehovet prövas individuellt för aktier och andelar och övriga enskilda finansiella anläggningstillgångar som är väsentliga.

### Avsättningar

Företaget gör en avsättning när det finns en legal eller informell förpliktelse och en tillförlitlig uppskattning av beloppet kan göras. Företaget nuvärdesberäknar förpliktelser som väntas regleras efter mer än 12 månader. Den ökning av avsättningen som beror på att tid förflyter redovisas som räntekostnad.

Avsättningar för omstrukturering görs när det föreligger en fastställd och utförlig omstruktureringsplan och berörda personer har informerats.

### Kassaflödesanalys

Kassaflödesanalysen upprättas enligt indirekt metod. Det redovisade kassaflödet omfattar endast transaktioner som medfört in- eller utbetalningar. Som likvida medel klassificerar företaget, förutom kassamedel, disponibla tillgodohavanden hos banker och andra kreditinstitut samt kortfristiga likvida placeringar som är noterade på en marknadsplats och har en kortare löptid än 3 månader från anskaffningstidpunkten. Spärrade medel klassificeras inte som likvida medel. Förändringar i spärrade medel redovisas i investeringsverksamheten.

### Moderföretagets redovisnings- och värderingsprinciper

Samma redovisnings- och värderingsprinciper tillämpas i moderföretaget som i koncernen, förutom i de fall som anges nedan.

### Bokslutsdispositioner

Förändringar av obeskattade reserver redovisas som bokslutsdispositioner i resultaträkningen. Koncernbidrag redovisas som bokslutsdispositioner. Koncernbidrag som lämnas till ett dotterföretag redovisas dock som en ökning av andelens redovisade värde.

## Not 2 Uppskattningar och bedömningar

### Uppskjuten skattefordran

Framtida förändringar av skattelagstiftningar påverkar stiftelsens framtida skattemässiga vinster och därmed möjligheten att utnyttja uppskjuten skattefordran på underskottsavdrag. Per 31 december 2018 redovisades 1 253 tkr som uppskjuten skattefordran.

### Avsättning till pensionskuld

I den aktuariella beräkningen av pensionsåtaganden görs ett antal bedömningar för att fastställa rimliga antaganden. De mest väsentliga antaganden är diskonteringsränta, framtida löneökningar, personalomsättning och dödlighetstal. Pensionskuldens är per 2018-12-31 fullt

nuvärdesberäknad utifrån rådande räntenivåer. KPA's prognos visar att skulden inom tre år är lägre än den idag bokförda, varför bedömning har gjorts att pensionskuldens är tillräckligt upptagen.

## Not 3 Nettoomsättningens fördelning

Nedan specificeras koncernens verksamheter.

Uppdelning efter verksamhetsgren	Koncern		Moderstiftelse	
	2018	2017	2018	2017
Äldreomsorg och Hospice	267 044	262 970	138 364	128 017
Rehab och Funktionshinder	306 122	313 834	306 122	313 834
Hälsa och Vård	233 004	218 061	233 004	218 061
Övrig verksamhet	44 198	54 320	56 279	54 844
<b>Totalt</b>	<b>850 368</b>	<b>849 185</b>	<b>733 769</b>	<b>714 756</b>

## Not 4 Gåvor och kollekter

Erhållna gåvor redovisas som huvudregel som intäkt i resultaträkningen. Stiftelsen får emellanåt större donationer och gåvor, som inte är avsedda att användas inom samma år. När så sker, fonderas medlen

som "Kapitalisering av gåvor m m". När medlen sedan används, redovisas de på samma sätt under "lanspråktaget ur fonder m m".

	Koncern		Moderstiftelse	
	2018	2017	2018	2017
Gåvor och kollekter erhållna under året	9 015	4 969	9 014	4 969
Kapitalisering av gåvor m m	-45	-100	-45	-100
lanspråktaget ur fonder m m	150	1 052	150	1 052
<b>Totalt</b>	<b>9 120</b>	<b>5 921</b>	<b>9 119</b>	<b>5 921</b>
Volontärbete antal personer	32	40	32	40

## Not 5 Bidrag

	Koncern		Moderstiftelse	
	2018	2017	2018	2017
Arbetsmarknadsbidrag	14 129	11 013	13 452	10 533
Projektmedel	18 721	15 430	17 139	13 195
<b>Totalt</b>	<b>32 850</b>	<b>26 443</b>	<b>30 591</b>	<b>23 728</b>

## Not 6 Arvoden och kostnadsersättning för revision

	Koncern		Moderstiftelse	
	2018	2017	2018	2017
PwC				
Revisionsuppdrag	454	385	294	270
Revisionsverksamhet utöver revisionsuppdrag	42	45	42	45
Övrigt	9	20	9	20
<b>Totalt</b>	<b>505</b>	<b>450</b>	<b>345</b>	<b>335</b>

## Not 7 Operationell leasing

Framtida minimileaseavgifter som ska erläggas avseende icke uppsägningsbara leasingavtal.

	Koncern		Moderstiftelse	
	2018	2017	2018	2017
Förfaller till betalning inom ett år	37 185	27 348	34 568	24 662
Förfaller till betalning senare än ett men inom fem år	91 328	60 727	85 980	53 977
Förfaller till betalning senare än fem år	39 156	20 210	39 156	20 210

Operationell leasing i allt väsentligt avser hyrda fastigheter/lokaler. Koncernens hyreskontraktstider löper generellt på 3 år med 9 mån uppsägnings-tid. Längsta avtalet löper på till 2028-07-31 för moderstiftelsen, till 2022-04-30 för Bräcke diakoni Stockholm AB och till 2023-09-30 för Bräcke diakoni Vallentuna AB.



## Not 8 Medelantal anställda, löner och ersättningar

Nedan specificeras Bräcke diakonis anställda.

	Koncern		Moderstiftelse	
	2018	2017	2018	2017
Medelantalet anställda har varit	1 089	1 157	933	946
Varav män	192	204	160	168
<i>Styrelseledamöter och ledande befattningshavare</i>				
Styrelseledamöter			7	7
Varav män			3	4
Direktor och andra ledande befattningshavare			8	8
Varav män			4	4
<i>Löner, ersättningar, sociala kostnader och pensionskostnader har utgått med följande belopp</i>				
<i>Styrelsen och direktor</i>				
Löner och ersättningar	1 949	1 852	1 949	1 852
(varav pensionskostnader)	(498)	(437)	(498)	(437)
<i>Övriga anställda</i>				
Löner och ersättningar	444 046	446 812	369 354	367 604
(varav pensionskostnader)	(30 061)	(34 746)	(25 743)	(29 382)
Sociala kostnader	140 647	138 031	116 595	114 047
(varav pensionskostnader)	(7766)	(8 205)	(6 166)	(6 981)
<b>Summa styrelse och övriga</b>	<b>586 642</b>	<b>586 695</b>	<b>487 898</b>	<b>483 503</b>

### Avtal om avgångsvederlag

För direktor i Stiftelsen har avtal träffats om avgångsvederlag uppgående till 12 månadslöner. Avtalet avser endast uppsägning från Stiftelsens sida.

## Not 9 Immateriella tillgångar

	Koncern		Moderstiftelse	
	2018	2017	2018	2017
<i>Immateriella tillgångar</i>				
Ingående anskaffningsvärden	892	892	892	892
<b>Utgående ackumulerade anskaffningsvärden</b>	<b>892</b>	<b>892</b>	<b>892</b>	<b>892</b>
Ingående avskrivningar	-595	-417	-595	-417
Årets avskrivningar	-178	-178	-178	-178
<b>Utgående ackumulerade avskrivningar</b>	<b>-773</b>	<b>-595</b>	<b>-773</b>	<b>-595</b>
<b>Utgående planenligt restvärde</b>	<b>119</b>	<b>297</b>	<b>119</b>	<b>297</b>
<i>Bokfört värde immateriella tillgångar</i>	<i>119</i>	<i>297</i>	<i>119</i>	<i>297</i>
Immateriella tillgångar avser grafisk profil samt webbplats. Avskrivningstiden är 5 år.				
<i>Goodwill</i>				
Ingående anskaffningsvärden	61 543	61 543	0	0
Inköp	2 525	0	0	0
<b>Utgående ackumulerade anskaffningsvärden</b>	<b>64 068</b>	<b>61 543</b>	<b>0</b>	<b>0</b>
Ingående avskrivningar	-25 052	-18 898	0	0
Årets avskrivningar	-6 407	-6 154	0	0
<b>Utgående ackumulerade avskrivningar</b>	<b>-31 459</b>	<b>-25 052</b>	<b>0</b>	<b>0</b>
<b>Utgående planenligt restvärde</b>	<b>32 609</b>	<b>36 491</b>	<b>0</b>	<b>0</b>
<i>Bokfört värde goodwill</i>	<i>32 609</i>	<i>36 491</i>	<i>0</i>	<i>0</i>

## Not 10 Fastigheter

	Koncern		Moderstiftelse	
	2018	2017	2018	2017
<i>Bokfört värde</i>				
Byggnader	68 117	72 106	68 117	72 106
Pågående nyanläggning	13 975	3 485	13 975	3 485
Byggnadsinventarier	1 517	3 210	1 517	3 210
Mark	1	1	1	1
Markanläggningar	2 125	2 329	2 125	2 329
<b>Summa bokfört värde</b>	<b>85 735</b>	<b>81 131</b>	<b>85 735</b>	<b>81 131</b>
<i>Specifikation</i>				
Ingående anskaffningsvärde	246 088	241 129	246 088	241 129
Inköp	10 535	5 859	10 535	5 859
Utrangering	-465	-900	-465	-900
<b>Utgående ackumulerade anskaffningsvärden</b>	<b>256 158</b>	<b>246 088</b>	<b>256 158</b>	<b>246 088</b>
Ingående avskrivningar	-164 957	-158 020	-164 957	-158 020
Årets avskrivningar	-5 811	-7 237	-5 811	-7 237
Utrangering	345	300	345	300
<b>Utgående ackumulerade avskrivningar</b>	<b>-170 423</b>	<b>-164 957</b>	<b>-170 423</b>	<b>-164 957</b>
<b>Utgående planenligt restvärde</b>	<b>85 735</b>	<b>81 131</b>	<b>85 735</b>	<b>81 131</b>
<i>Bokfört värde byggnader</i>	<i>85 735</i>	<i>81 131</i>	<i>85 735</i>	<i>81 131</i>
<b>Marknadsvärde</b>	<b>355 000</b>	<b>310 000</b>	<b>355 000</b>	<b>310 000</b>
<b>Taxeringsvärde</b> Taxeringsvärde för fastigheter där sådant åsatts	<b>7 824</b>	<b>7 824</b>	<b>7 824</b>	<b>7 824</b>

Merparten av fastighetsinnehavet har inget åsatt taxeringsvärde. Det verkliga värdet utgörs av ett marknadsvärde baserat på priser på en aktiv marknad, justerade, om så krävs, för eventuella avvikelser avseende den aktuella tillgångens typ, läge eller skick. Om sådan information inte finns tillgänglig, används alternativa värderingsmetoder som exempelvis aktuella priser på mindre aktiva marknader eller diskonterade kassaflödesprognoser. Extern värdering görs när förutsättningarna har förändrats på ett sätt som kan antas väsentligt påverka fastighetens verkliga värde.

Fastigheterna värderades inför årsbokslutet 2018 till 355 mkr, av en oberoende värderingsman. Värderingen beaktade dels nuvärdet av uppskattade framtida kassaflöden, dels nyligen genomförda transaktioner mellan oberoende parter på en marknad med väsentligen samma förutsättningar. Marknadsvärdebedömningen sker genom en kombination av två metoder; ortprismetod och avkastningsmetod. Utifrån resultat av dessa metoder görs en sammanfattande bedömning av marknadsvärdet. Ortprismetoden innebär att värderingsobjektet jämförs med sålda fastigheter med liknande

egenskaper. Avkastningsmetoden innebär att de betalningsströmmar samt det restvärde som fastighetsinnehavet förväntas ge upphov till nuvärdesberäknas med en kalkylränta baserad på direktavkastningskrav som kan härledas från ortprismetoden. Ledningen anser att de parametrar som användes i tidigare värdering inte har förändrats på något väsentligt sätt och att fastigheternas verkliga värde därför kan anses oförändrat.

## Not 11 Inventarier

	Koncern		Moderstiftelse	
	2018	2017	2018	2017
Ingående anskaffningsvärden	79 877	71 188	76 598	68 238
Inköp	9 135	9 034	8 819	8 705
Ingående anskaffningsvärde i förvärvade bolag	982	0	0	0
Försäljning/utrangering	-2 137	-345	-743	-345
<b>Utgående ackumulerade anskaffningsvärden</b>	<b>87 857</b>	<b>79 877</b>	<b>84 674</b>	<b>76 598</b>
Ingående avskrivningar	-53 234	-47 148	-51 185	-45 596
Ingående avskrivningar i förvärvade bolag	-518	0	0	0
Årets avskrivningar	-6 327	-6 431	-5 756	-5 934
Försäljning/utrangering	1 274	345	294	345
<b>Utgående ackumulerade avskrivningar</b>	<b>-58 805</b>	<b>-53 234</b>	<b>-56 647</b>	<b>-51 185</b>
<b>Utgående planenligt restvärde</b>	<b>29 052</b>	<b>26 643</b>	<b>28 027</b>	<b>25 413</b>
<i>Bokfört värde inventarier</i>	<i>29 052</i>	<i>26 643</i>	<i>28 027</i>	<i>25 413</i>

Anskaffningar av inventarier och programvara av mindre värde eller kort varaktighet samt programvara i moderstiftelsen har kostnadsförts med 3.471 tkr ( 3.749 tkr). Inventarier och programvara har hyrts för 8.283 tkr ( 5.832 tkr). Avskrivningstider för inventarier är 3–5 år.

## Not 12 Närstående stiftelser

Stiftelsen förvaltar ett flertal närstående stiftelser, där Stiftelsen Bräcke diakoni har möjlighet att disponera avkastningen samt i vissa fall även kapitalet för Stiftelsens verksamhet. Dessa medel är primärt riktade mot gamla och sjuka människor (under den hävdvunna beteckningen "Bräcke Västergård"), barn och ungdomar med funktionsnedsättning (under beteckningen "Bräcke Östergård") samt för diverse övriga ändamål i

enlighet med respektive stiftelses ändamålsparagraf. Något faktiskt ägandeförhållande föreligger dock inte, varför någon legal koncernredovisning inte upprättas med Stiftelsen Bräcke diakoni och de närstående stiftelserna. Stiftelsernas tillgångar samförvaltas utifrån en långsiktig placeringspolicy med en viktning mellan räntebärande värdepapper och olika former av aktie- och fondplaceringar. Styrelsen betraktar från och med

2012 alla förvaltningsresultat – oavsett tillgångsslag – som avkastning utifrån donatorernas intentioner.

Stiftelse	Org nr	Säte	Eget kapital	
			2017	2017
Per och Alma Olssons fond	855104-2800	Göteborg	1 010	965
Augusta Linds minne	855104-2008	Göteborg	4 901	4 718
Nils-August och Malin Svenssons minnesfond	855104-2016	Göteborg	7 250	7 164
Tjänarinnehemmet i Göteborg	855104-1810	Göteborg	3 546	3 508
Rolf och Marie-Louise Sörmans donation	857204-3647	Göteborg	39 886	39 375
Rolf Fredrik Vilhelm Sörmans donation	855104-1414	Göteborg	23 454	23 157
Dagny och Torsten Noréns minne	857202-9570	Göteborg	32 110	31 700
Ragnhild Sörmans fond	855104-1513	Göteborg	1 628	1 615
Anna och Ellen Jonssons donation	855104-1612	Göteborg	1 878	1 862
Märtha Lundquist donation	855104-1711	Göteborg	1 880	1 865
Mary och Thorsten Heldes fond	857209-6256	Göteborg	2 210	2 191
<b>Totalt</b>			<b>119 753</b>	<b>118 120</b>
<b>Marknadsvärde</b>			<b>117 017</b>	<b>124 622</b>
<b>Orealiserat värde</b>			<b>-2 736</b>	<b>6 502</b>
Årets nettoavkastning utdelad till Stiftelsen Bräcke diakoni: (Utdelningen görs tillgänglig för stiftelsen påföljande kalenderår).			4 785	4 690

## Not 13 Resultat från finansiella investeringar

### Resultat från övriga värdepapper och fordringar som är anläggningstillgångar

	Koncern		Moderstiftelse	
	2018	2017	2018	2017
Utdelning	0	20	0	20
Räntor värdepapper	491	492	491	492
Realisationsresultat	5 980	9 783	5 980	9 783
	<b>6 471</b>	<b>10 295</b>	<b>6 471</b>	<b>10 295</b>
<b>Övriga räntieintäkter och liknande resultatposter</b>				
Räntor bank m m	451	588	220	102
Nedskrivning av finansiella anläggningstillgångar	-378	0	-378	0
Räntekostnader	2 637	2 125	1 874	1 513

## Not 14 Skatt på årets resultat

### Aktuell skatt

	Koncern		Moderstiftelse	
	2018	2017	2018	2017
Uppskjuten skatt	-158	0	158	0
<b>Skatt på årets resultat</b>	<b>313</b>	<b>2 142</b>	<b>158</b>	<b>0</b>
Resultat före skatt	2 075	5 926		
Skatt beräknad enligt gällande skattesats 22%	457	1 304		
Uppskjuten skatt avseende skattefordran	-158	0		
Skatteeffekt av andra skattefria/icke avdragsgilla poster	1 437	1 366		
Skatteeffekt av icke skattepliktiga intäkter	-948	-974		
Skatt hänförlig till tidigare års redovisade resultat	72	6		
Skatteeffekt av periodiseringsfond	-546	440		
<b>Redovisad skattekostnad</b>	<b>313</b>	<b>2 142</b>		

Moderstiftelsen har ett tidigare underskott på 8 232 tkr och betalar därför ingen skatt.

## Not 15 Fordringar hos koncernföretag

	Moderstiftelse	
	2018	2017
Ingående anskaffningsvärde	6 946	7 188
Tillkommande fordringar	1 695	366
lanspråktaga fordringar	-366	-608
<b>Utgående ackumulerande anskaffningsvärden</b>		
<b>Utgående redovisat värde</b>	<b>8 275</b>	<b>6 946</b>

## Not 16 Uppskjutna skattefordringar

	Koncern		Moderstiftelse	
	2018	2017	2018	2017
Uppskjuten skatt på outnyttjat underskottsavdrag	1 253	1 095	1 253	1 095
<b>Uppskjutna skattefordringar som redovisas i balansräkningen</b>	<b>1 253</b>	<b>1 095</b>	<b>1 253</b>	<b>1 095</b>

## Not 17 Andra långfristiga värdepapper

	Koncern		Moderstiftelse	
	2018	2017	2018	2017
<i>Aktier – bokfört värde</i>				
Aktiefonder	70 636	77 310	70 636	77 310
	<b>70 636</b>	<b>77 310</b>	<b>70 636</b>	<b>77 310</b>
<i>Övriga värdepapper – bokfört värde</i>				
Statsobligationer, företagscertifikat och övriga värdepapper	33 919	30 547	33 919	30 547
	<b>33 919</b>	<b>30 547</b>	<b>33 919</b>	<b>30 547</b>
<b>Marknadsvärde</b>	<b>122 934</b>	<b>132 684</b>	<b>122 934</b>	<b>132 684</b>
<b>Orealiserat värde</b>	<b>18 379</b>	<b>24 827</b>	<b>18 379</b>	<b>24 827</b>
<i>Summa bokfört värde</i>	<i>104 555</i>	<i>107 857</i>	<i>104 555</i>	<i>107 857</i>

## Not 18 Bostadsrätter

	Koncern		Moderstiftelse	
	2018	2017	2018	2017
<i>Bokfört värde</i>				
Ingående anskaffningsvärde	3 058	3 058	3 058	3 058
<b>Utgående anskaffningsvärde</b>	<b>3 058</b>	<b>3 058</b>	<b>3 058</b>	<b>3 058</b>

## Not 19 Övriga skulder – beviljade medel

	Koncern		Moderstiftelse	
	2018	2017	2018	2017
Projektanslag – återbetalningsskyldiga	1 536	2 734	1 536	2 734
Projektanslag – ej återbetalningsskyldiga	5 827	5 659	5 827	5 659
<b>Totalt</b>	<b>7 363</b>	<b>8 393</b>	<b>7 363</b>	<b>8 393</b>

## Not 20 Interimsfordringar och interimsskulder

	Koncern		Moderstiftelse	
	2018	2017	2018	2017
<i>Upplupna intäkter och förutbetalda kostnader</i>				
Upplupna ränteintäkter värdepapper	71	75	71	75
Förutbetalda hyror	5 566	3 078	4 752	3 078
Kund- och leverantörsfakturor avser annat år	2 782	2 872	2 443	2 653
Ersättning för vårdcentraler	11 898	11 248	11 898	11 248
Upplupna intäkter	19 350	20 895	19 350	20 895
Övriga poster	867	1 173	867	1 173
<b>Totalt</b>	<b>40 534</b>	<b>39 341</b>	<b>39 381</b>	<b>39 122</b>
<i>Upplupna kostnader och förutbetalda intäkter</i>				
Upplupna semesterlöner	31 732	30 575	27 731	25 673
Övertidsskuld	1 456	1 131	1 456	1 131
Upplupna arvoden, löner, mm	3 430	6 660	2 833	4 651
Upplupna sociala avgifter	9 823	10 385	8 966	8 644
Outnyttjade externa fondmedel	5 262	2 367	5 262	2 367
Kund- och leverantörsfakturor avser annat år	1 159	1 174	1 159	1 174
Övriga poster	7 437	6 748	6 716	5 941
<b>Totalt</b>	<b>60 299</b>	<b>59 040</b>	<b>54 123</b>	<b>49 581</b>

## Not 21 Avsättningar för pensioner och liknande förpliktelser

Posten avser pensionskuldsåtagande för pensionsrätt som intjänats till och med 1999-12-31 samt upplupen framtida löneskatt avseende dessa. För anställda eller tidigare anställda inom äldreomsorg och hospice (Bräcke

Västergård), har Göteborgs Stad ett särskilt åtagande avseende pensioner. Någon pensionskund redovisas därför inte för denna personal. Stiftelsens pensionskund är inte tryggad enligt reglerna i Tryggandelagen. Fullgöran-

det garanteras på annat sätt av de västsvenska sjukvårdshuvudmännen. Skulden är fullt ut nuvärdesberäknad utifrån rådande räntenivåer.

## Not 22 Checkräkning

Nyttjad per 31/12  
Beviljad kredit

Koncern		Moderstiftelse	
2018	2017	2018	2017
0	0	0	0
30 000	30 000	30 000	30 000

## Not 23 Justeringar för poster som inte ingår i kassaflödet

Avskrivningar, utranering, nedskrivning  
Vinst/förlust vid försäljning anl.tillgångar

Koncern		Moderstiftelse	
2018	2017	2018	2017
18 750	20 602	11 745	13 951
983	0	569	0
<b>19 733</b>	<b>20 602</b>	<b>12 314</b>	<b>13 951</b>

## Not 24 Långfristiga skulder

Förfaller till betalning senare än ett men inom fem år  
Förfaller till betalning senare än fem år

Koncern		Moderstiftelse	
2018	2017	2018	2017
28 368	33 951	7 368	7 701
51 063	58 113	44 500	46 300
<b>79 431</b>	<b>92 064</b>	<b>51 868</b>	<b>54 001</b>

## Not 25 Ställda säkerheter och eventalförpliktelser

Fastighetsinteckningar  
Eventalförpliktelser

Koncern		Moderstiftelse	
2018	2017	2018	2017
87 500	87 500	87 500	87 500
0	0	0	0
<b>87 500</b>	<b>87 500</b>	<b>87 500</b>	<b>87 500</b>

## Not 26 Likvida medel

Banktillgodohavande

Koncern		Moderstiftelse	
2018	2017	2018	2017
22 256	32 992	15 259	21 723
<b>22 256</b>	<b>32 992</b>	<b>15 259</b>	<b>21 723</b>

## Not 27 Andelar i koncernföretag

Bräcke diakoni AB

Org nr: 556615-2541  
Säte: Göteborg

Kapitalandel 100%  
Röstandel 100%  
Bokfört värde 100  
Antal andelar 1 000

Bräcke diakoni  
Vårdcentralen Centralhälsan AB

Org nr: 556918-7718  
Säte: Göteborg

Kapitalandel 100%  
Röstandel 100%  
Bokfört värde 2 750  
Antal andelar 500

Bräcke diakoni Stockholm AB

Org nr: 556554-9069  
Säte: Göteborg

Kapitalandel 100%  
Röstandel 100%  
Bokfört värde 100  
Antal andelar 1 000

Bräcke diakoni Vallentuna AB

Org nr: 556548-0570  
Säte: Göteborg

Kapitalandel 100%  
Röstandel 100%  
Bokfört värde 3 183  
Antal andelar 133

Ingående anskaffningsvärden  
Förvärv av dotterbolag

Koncern		Moderstiftelse	
2018	2017	2018	2017
0	0	2 850	2 850
0	0	3 183	0
<b>0</b>	<b>0</b>	<b>6 033</b>	<b>2 850</b>

Bokfört värde

Koncern		Moderstiftelse	
2018	2017	2018	2017
0	0	6 033	2 850

## Not 28 Andelar i intresseföretag

Stiftelsen Bräcke diakoni är delägare i Ersta Sköndal Bräcke högskola AB och från september 2016 är Stiftelsen Bräcke diakoni delägare i Fairways Engagemangsboende AB.

Ersta Sköndal Bräcke högskola AB  
Org.nr.: 556688-5280  
Säte: Stockholm

Fairways Engagemangsboende AB  
Org.nr.: 559067-3629  
Säte: Göteborg

Kapitalandel	20%	Kapitalandel	50%
Röstandel	20%	Röstandel	50%
Bokfört värde	750	Bokfört värde	100
Antal andelar	7 500	Antal andelar	100

	Koncern		Moderstiftelse	
	2018	2017	2018	2017
Ingående anskaffningsvärden	5 667	4 948	850	750
Inköp/aktieägartillskott/resultatandel	1 082	719	500	100
Nedskrivning andelar i intresseföretag	-378	0	-378	0
<b>Utgående ackumulerade anskaffningsvärden</b>	<b>6 371</b>	<b>5 667</b>	<b>972</b>	<b>850</b>
<i>Bokfört värde</i>	<i>6 371</i>	<i>5 667</i>	<i>972</i>	<i>850</i>

## Not 29 Händelser efter räkenskapsårets utgång

Inga betydande händelser som påverkar bedömningen av föreliggande årsredovisning har inträffat efter årsskiftet fram till avgivandet av årsredovisningen.

Göteborg den 11 april 2019

Ionie Oskarson  
Ordförande

Thomas Söderberg

Bengt Sallerfors

Elisabeth Hjalmarsson

Eva Karlsson

Göran Albertsson

Helene Mellström  
Direktor

Vår revisionsberättelse har avgivits den 11 april 2019

Jan Kesker  
Lekmannarevisor

Klas Björnsson  
Auktoriserad revisor

# Förteckning över styrelsen

Förteckning på förtroendevalda aktuella vid tryckningen av årsredovisningen.

## Styrelsen

Ordförande  
Ionie Oskarson, Fjärås

## Ledamöter

Thomas Söderberg, Falun  
Bengt Sallerfors, Lund  
Elisabeth Hjalmarsson, Stockholm  
Eva Karlsson, Sävedalen  
Göran Albertsson, Sävedalen  
Helene Mellström, direktor/VD,  
Göteborg

## Sekreterare

Christel Sjöholm, ekonomichef

## Nomineringskommittén

Sammanställande  
Kerstin Alberius, fd VGR

## Ledamöter

Per Eckerdal, biskop, Göteborgs stift  
Kaj Thorén, fd SKF

## Revisorer

Klas Björnsson, auktoriserad revisor  
Jan Kesker

# Stadgar

## § 1 Ändamål

Stiftelsen Bräcke diakoni, som är en ideell stiftelse inom Svenska kyrkans ram, har till uppgift

– att till kyrkliga tjänster utbilda lämpliga personer av evangelisk-luthersk bekännelse för kristen verksamhet bland barn och ungdom, ålderstigna, sjuka och andra, som är i behov av omvårdnad,

– att anordna utbildning för frivilliga medhjälpare i församlingsarbetet och fortbildning för församlingens anställda,

– att genom drivande av vårdhem eller annan verksamhet taga sig an äldre, sjuka, handikappade eller eljest nödställda.

## § 2 Styrelse

Styrelsen skall bestå av minst 5 och högst 7 ledamöter. Styrelsen kan även utse högst 2 suppleanter. Stiftelsens högsta tjänsteman – direktor – skall ingå i styrelsen. Ledamöterna

i övrigt utses på en tid av högst 2 år. Avgående ledamot kan återväljas. Styrelsen har sitt säte i Göteborg.

## § 3 Nomineringskommitté

Styrelsen skall utse en nomineringskommitté som med stöd av en av styrelsen beslutad instruktion skall lämna förslag till styrelseledamöter och eventuella suppleanter. Kommittén skall bestå av 3 ledamöter. Styrelsen utser kommitténs ordförande.

## § 4 Direktör

Styrelsen utser stiftelsens högsta tjänsteman – direktor. Direktor skall under styrelsen löpande handha förvaltningen av stiftelsens angelägenheter, allt enligt styrelsens riktlinjer och anvisningar. Direktor skall vara präst eller diakon i Svenska kyrkan, dock äger styrelsen i det enskilda fallet på synnerliga skäl besluta om dispens.

## § 5 Räkenskaper och revision

Räkenskapsår skall vara kalenderår. Styrelsen skall utse två revisorer och två revisorssuppleanter. En av revisorerna och en av suppleanterna skall vara auktoriserade.

Stadgarna godkända av Kammarkollegiet 1999-03-26

Namnändringen godkänd av Länsstyrelsen i Västra Götaland 2003-08-11

# Revisionsberättelse

Till styrelsen i Stiftelsen Bräcke diakoni, org.nr. 857200-3104

## Rapport om årsredovisningen och koncernredovisningen

### Uttalanden

Vi har utfört en revision av årsredovisningen och koncernredovisningen för Stiftelsen Bräcke diakoni för år 2018.

Enligt vår uppfattning har årsredovisningen och koncernredovisningen upprättats i enlighet med årsredovisningslagen och ger en i alla väsentliga avseenden rättvisande bild av stiftelsens och koncernens finansiella ställning per den 31 december 2018 och av dessas finansiella resultat och kassaflöden för året enligt årsredovisningslagen. Förvaltningsberättelsen är förenlig med årsredovisningens och koncernredovisningens övriga delar.

### Grund för uttalanden

Vi har utfört revisionen enligt International Standards on Auditing (ISA) och god revisionssed i Sverige. Vårt ansvar enligt dessa standarder beskrivs närmare i avsnittet Den auktoriserade revisorns ansvar och Lekmannarevisorns ansvar. Vi är oberoende i förhållande till moderstiftelsen och koncernen enligt god revisorssed i Sverige och har i övrigt fullgjort vårt yrkesetiska ansvar enligt dessa krav.

Vi anser att de revisionsbevis vi har inhämtat är tillräckliga och ändamålsenliga som grund för våra uttalanden.

### Annan information än årsredovisningen och koncernredovisningen

Det är styrelsen som har ansvaret för den andra informationen. Den andra informationen består av verksamhetsberättelsen men innefattar inte årsredovisningen, koncernredovisningen och vår revisionsberättelse avseende dessa.

Vårt uttalande avseende årsredovisningen och koncernredovisningen omfattar inte denna information och vi gör inget uttalande med bestyrkande avseende denna andra information.

I samband med vår revision av årsredovisningen och koncernredovisningen är det vårt ansvar att läsa den information som identifieras ovan och överväga om informationen i väsentlig utsträckning är oförenlig med årsredovisningen och koncernredovisningen. Vid denna genomgång beaktar vi även den kunskap vi i övrigt inhämtat under revisionen samt bedömer om informationen i övrigt verkar innehålla väsentliga felaktigheter.

Om vi, baserat på det arbete som har utförts avseende denna information,

drar slutsatsen att den andra informationen innehåller en väsentlig felaktighet, är vi skyldiga att rapportera detta. Vi har inget att rapportera i det avseendet.

### Styrelsens ansvar

Det är styrelsen som har ansvaret för att årsredovisningen och koncernredovisningen upprättas och att den ger en rättvisande bild enligt årsredovisningslagen. Styrelsen ansvarar även för den interna kontroll som den bedömer är nödvändig för att upprätta en årsredovisning och koncernredovisning som inte innehåller några väsentliga felaktigheter, vare sig dessa beror på oegentligheter eller på fel.

Vid upprättandet av årsredovisningen och koncernredovisningen ansvarar styrelsen för bedömningen av stiftelsens och koncernens förmåga att fortsätta verksamheten. Den upplyser, när så är tillämpligt, om förhållanden som kan påverka förmågan att fortsätta verksamheten och att använda antagandet om fortsatt drift. Antagandet om fortsatt drift tillämpas dock inte om styrelsen avser att likvidera stiftelsen, upphöra med verksamheten eller inte har något realistiskt alternativ till att göra något av detta.

*Den auktoriserade revisorns ansvar*  
Mina mål är att uppnå en rimlig grad av säkerhet om huruvida årsredovisningen som helhet inte innehåller några väsentliga felaktigheter, vare sig dessa beror på oegentligheter eller på misstag, och att lämna en revisionsberättelse som innehåller mina uttalanden. Rimlig säkerhet är en hög grad av säkerhet, men är ingen garanti för att en revision som utförs enligt ISA och god revisionssed i Sverige alltid kommer att upptäcka en väsentlig felaktighet om en sådan finns. Felaktigheter kan uppstå på grund av oegentligheter eller misstag och anses vara väsentliga om de enskilt eller tillsammans rimligen kan förväntas påverka de ekonomiska beslut som användare fattar med grund i årsredovisningen.

Som del av en revision enligt ISA använder jag professionellt omdöme och har en professionellt skeptisk inställning under hela revisionen. Dessutom:

- identifierar och bedömer jag riskerna för väsentliga felaktigheter i årsredovisningen och koncernredovisningen, vare sig dessa beror på oegentligheter eller på misstag, utformar och utför granskningsåtgärder bland annat utifrån dessa risker och inhämtar revisionsbevis som är tillräckliga och ändamålsenliga för att utgöra en grund för mina uttalanden. Risken för att inte upptäcka en väsentlig felaktighet till följd av oegentligheter är högre än för en väsentlig felaktighet som beror på misstag,

eftersom oegentligheter kan innefatta agerande i maskopi, förfalskning, avsiktliga utelämnanden, felaktig information eller åsidosättande av intern kontroll.

- skaffar jag mig en förståelse av den del av stiftelsens interna kontroll som har betydelse för min revision för att utforma granskningsåtgärder som är lämpliga med hänsyn till omständigheterna, men inte för att uttala mig om effektiviteten i den interna kontrollen.

- utvärderar jag lämpligheten i de redovisningsprinciper som används och rimligheten i styrelsens uppskattningar i redovisningen och tillhörande upplysningar.

- drar jag en slutsats om lämpligheten i att styrelsen använder antagandet om fortsatt drift vid upprättandet av årsredovisningen och koncernredovisningen. Jag drar också en slutsats, med grund i de inhämtade revisionsbevisen, om huruvida det finns någon väsentlig osäkerhetsfaktor som avser sådana händelser eller förhållanden som kan leda till betydande tvivel om stiftelsens förmåga att fortsätta verksamheten. Om jag drar slutsatsen att det finns en väsentlig osäkerhetsfaktor, måste jag i revisionsberättelsen fästa uppmärksamheten på upplysningarna i årsredovisningen om den väsentliga osäkerhetsfaktorn eller, om sådana upplysningar är otillräckliga, modifiera uttalandet om årsredovisningen. Mina slutsatser baseras på de revisionsbevis som inhämtas fram till datumet för revisionsberättelsen.

Dock kan framtida händelser eller förhållanden göra att en stiftelse inte längre kan fortsätta verksamheten.

- utvärderar jag den övergripande presentationen, strukturen och innehållet i årsredovisningen och koncernredovisningen, däribland upplysningarna, och om årsredovisningen återger de underliggande transaktionerna och händelserna på ett sätt som ger en rättvisande bild. Jag måste informera styrelsen om bland annat revisionens planerade omfattning och inriktning samt tidpunkten för den. Jag måste också informera om betydelsefulla iakttagelser under revisionen, däribland eventuella betydande brister i den interna kontrollen som jag identifierat.

### Lekmannarevisorns ansvar

Jag har att utföra en revision enligt stiftelselagen och därmed enligt god revisionssed i Sverige. Mitt mål är att uppnå en rimlig grad av säkerhet om huruvida årsredovisningen har upprättats i enlighet med årsredovisningslagen och om årsredovisningen ger en rättvisande bild av stiftelsens resultat och ställning.

### Rapport om andra krav enligt lagar och andra författningar

#### Uttalande

Utöver vår revision av årsredovisningen och koncernredovisningen har vi även utfört en revision av styrelsens förvaltning för Stiftelsen Bräcke diakoni för år 2018.



## • REVISIONSBERÄTTELSE

Enligt vår uppfattning har styrelseledamöterna inte handlat i strid med stiftelselagen, stiftelseförordnandet eller årsredovisningslagen.

### Grund för uttalande

Vi har utfört revisionen enligt god revisions sed i Sverige. Vårt ansvar enligt denna beskrivs närmare i avsnittet Revisorns ansvar. Vi är oberoende i förhållande till moderstiftelsen och koncernen enligt god revisors sed i Sverige och har i övrigt fullgjort vårt yrkesetiska ansvar enligt dessa krav. Vi anser att de revisionsbevis vi har inhämtat är tillräckliga och ändamålsenliga som grund för vårt uttalande.

### Styrelsens ansvar

Det är styrelsen som har ansvaret för förvaltningen enligt stiftelselagen och stiftelseförordnandet.

### Revisorns ansvar

Vårt mål beträffande revisionen av förvaltningen, och därmed vårt uttalande, är att inhämta revisionsbevis för att med en rimlig grad av säkerhet kunna bedöma om någon styrelseledamot i något väsentligt avseende:

- företagit någon åtgärd eller gjort sig skyldig till någon försummelse som kan föranleda ersättningsskyldighet mot stiftelsen eller om det finns skäl för entledigande, eller

- på något annat sätt handlat i strid med stiftelselagen, stiftelseförordnandet eller årsredovisningslagen.

Rimlig säkerhet är en hög grad av säkerhet, men ingen garanti för att en revision som utförs enligt god revisions sed i Sverige alltid kommer att upptäcka åtgärder eller försummelser som kan föranleda ersättningsskyldighet mot stiftelsen.

Som en del av en revision enligt god revisions sed i Sverige använder vi professionellt omdöme och har en professionellt skeptisk inställning under hela revisionen. Granskningen av förvaltningen grundar sig främst på revisionen av räkenskaperna. Vilka tillkommande granskningsåtgärder som utförs baseras på vår professionella bedömning med utgångspunkt i risk och väsentlighet. Det innebär att vi fokuserar granskningen på sådana åtgärder, områden och förhållanden som är väsentliga för verksamheten och där avsteg och överträdelser skulle ha särskild betydelse för stiftelsens situation. Vi går igenom och prövar fattade beslut, beslutsunderlag, vidtagna åtgärder och andra förhållanden som är relevanta för vårt uttalande.

Göteborg den 11 april 2019

Jan Kesker  
Lekmannarevisor

Klas Björnsson  
Auktoriserad revisor



## Vi är en del av Bräcke diakoni



Utbildning har varit grundläggande för oss ända sedan starten 1923. Och 2010 blev vi delägare i Ersta Sköndal Bräcke högskola. På så sätt bidrar vi till forskning och utbildning som kommer många till nytta – bl a ämnen som vårdvetenskap, diakoni, palliativ vård och etikfrågor.



HOTELL  
FALKÖPING

TEATERBAREN

På Hotell Falköping och Teaterbaren har vi plats för gäster som vill äta, sova och konferera. Men också en helt egen arena för större möten och sammankomster – för ett medmänskligare samhälle.



Kurorten Mösseberg har varit en plats för hälsa, liv och välbefinnande ända sedan 1867. Och en del av Bräcke diakoni sedan 2006. Med hotell, spa och restaurang i en unik historisk miljö tar kurorten emot privatpersoner, företag på konferens – och inte minst patienter på Rehabcenter Mösseberg.



För att förbättra förutsättningarna för rumänska barn och ungdomar med funktionsnedsättningar startade vi rehabiliteringen Si Tu i Constanta 1997 och i Brasov 2016. Träning och specialundervisning för barnen – integration och attitydförändring för samhället.

## Famna

Vi är medlemmar i Famna – en riksförbund för oss idéburna organisationer inom vård och omsorg. Tillsammans blir vi en gemensam, stark och viktig röst som hörs i samhället.



## Miljö- diplomering

Bräcke diakoni har miljödiplomerats av Göteborgs Stad – en diplomering som uppfyller Svensk Miljöbas kvalitetskrav. Vi arbetar för miljövänligare alternativ i hela vår organisation.



Miljö och kvalitet är två viktiga ledord för Kurorten Mösseberg. Som ett Svanenmärkt hotell och medlem i Cittaslow arbetar vi hela tiden för miljövänligare alternativ och närproducerade råvaror. Att vi dessutom är med i Smultronställen, Svenska Spahotell och Svenska Möten visar att vi inte bara håller måttet – vi har något alldeles extra.



## Ett stort tack...

...till alla medarbetare, volontärer, företag, församlingar, stiftelser och privatpersoner som på något sätt är med och bidrar till vår verksamhet.



Ulla och Gerhard  
Hobohms Stiftelse



# Prata med oss

Vi är måna om att göra ett bra jobb. Och vårt jobb sker i våra möten med andra människor. Därför är det av största vikt för oss att få veta vad just du tycker. Har du någon synpunkt eller vill du bara veta mer? Tveka inte att höra av dig till oss!

På vår webbplats kan du givetvis läsa mer om oss, hitta kontaktuppgifter till alla våra verksamheter och även lämna synpunkter.

På Facebook kan du följa vårt arbete i stort och smått, både som stiftelse och i våra verksamhetsområden. Låt oss gärna höra vad du tycker. Din åsikt är värdefull!

[www.brakediakoni.se](http://www.brakediakoni.se)

[www.facebook.com/brakediakoni](https://www.facebook.com/brakediakoni)

[www.twitter.com/brakediakoni](https://www.twitter.com/brakediakoni)